

Wärtsilä Autocall

Osakesidonnainen joukkovelkakirjalaina

Sijoitusaika	1 – 5 vuotta
Määritysvaluutta	Euro
Alustava kiinteä kuponki¹ (ehdollinen)	5,1 % x puolivuotisjakso
Kohde-etuudet	Wärtsilä Oyj:n pörssiosake
Pääomaturva	Ei pääomaturvaa
Liikkeeseenlaskija	Danske Bank A/S



Liikkeeseenlaskija: Danske Bank. Tarjouksen tekijä: S-Pankki Oy ("S-Pankki"). S-Pankki on laatinut tämän markkinointimateriaalin. Tätä markkinointimateriaalia ei saa jäljentää, jakaa, eikä julkaista missään tarkoituksessa ilman S-Pankin etukäteen antamaa lupaa. Avaintietoasiakirja, lainakohtaiset ehdot sekä liikkeeseenlaskijan 18.6.2019 päivätty ohjelmaesite (Structured Note Programme) täydennyksineen ovat saatavissa S-Pankista ja osoitteesta www.fim.com

¹ Lopullinen kuponki vahvistetaan liikkeeseenlaskupäivänä vähintään tasolle 4,5 %. Liikkeeseenlasku perutaan mikäli kuponkia ei voida vahvistaa vähintään tasolle 4,5 %.

Wärtsilä Autocall

Tuote lyhyesti

Osakesidonnainen joukkovelkakirjalaina ("laina"), jonka tuotto ja nimellispääoman takaisinmaksu on sidottu yksittäisen pörssiyhtiön osakkeen kehitykseen. Sijoitusaika on enintään 5 vuotta.

Lainan kohde-etuutena on Wärtsilä Oyj:n pörssiosake ("kohde-etuus").

Mikäli kohde-etuuden arvo on puolivuositaisena tarkastelupäivänä vähintään lähtötasolla (100 % alkuarvosta), lunastetaan laina ennenaikaisesti takaisin ja sijoittajalle maksetaan kertaluontoisesti sijoitetun nimellispääoman lisäksi kiinteä, alustavasti 5,1 %, kuponki kaikilta kuluneilta puolivuotisjaksoilta. Ensimmäinen tarkastelupäivä on noin vuoden kuluttua sijoitusajan alusta, ja tämän jälkeen puolivuositain. Lopullinen ehdollinen kuponki vahvistetaan viimeistään liikkeeseenlaskupäivänä vähintään tasolle 4,5 %. Liikkeeseenlasku perutaan, mikäli kuponkia ei voida vahvistaa vähintään tasolle 4,5 %.

Enimmäistuotto on näin ollen lunastusajankohdasta riippuen alustavasti 10,2 %, 15,3 %, 20,4 %, 25,5 %, 30,6 %, 35,7 %, 40,8 %, 45,9 % tai 51 %. Kuponkia ei makseta ollenkaan, jos kohde-etuuden arvo on kaikkina tarkastelupäivinä alle lähtötasonsa.

Mikäli ennenaikaista lunastusta ei ole tapahtunut ja viimeisenä tarkastelupäivänä 5.2.2025 kohde-etuuden arvo on alle lähtötason (100 % alkuarvosta), mutta kuitenkin vähintään 70 % alkuarvostaan (eli ei ole laskenut yli 30 % alkuarvostaan), maksetaan sijoittajalle eräpäivänä takaisin sijoitettu nimellispääoma. Mikäli kohde-etuuden arvo viimeisenä tarkastelupäivänä on alle 70 % alkuarvostaan (eli on laskenut yli 30 % alkuarvostaan), sijoitettuun pääomaan kohdistuu tappiota tai pääoman voi menettää jopa kokonaan ja eräpäivänä takaisinmaksettava summa määräytyy kohde-etuuden lainaehtojen mukaisen kehityksen perusteella.

Nimellispääoman ehdolliseen takaisinmaksuun liittyy riski liikkeeseenlaskijan takaisinmaksukyvyistä.

Miksi sijoittaa?

Sijoitus tarjoaa mahdollisuuden puolivuotisjaksoittain kertyvään kuponkiin ja lainan ennenaikaiseen takaisinlunastukseen, mikäli kohde-etuuden arvo on puolivuositaisena tarkastelupäivänä vähintään alkuarvossaan.

Wärtsilän osakekurssi on laskenut voimakkaasti edellisvuoden aikana. Osakkeen hintaa on painanut projektienhallinnan haasteet, odotuksia heikompi tulos, ohjeistuksen laskeminen ja lopulta syyskuussa 2019 annettu negatiivinen tulosvaroitus.

Pitkällä aikavälillä Wärtsilän liiketoimintaa tukevat kuitenkin useat megatrendit, kuten keskiluokkaistuminen, pyrkimys päästöjen vähentämiseen ja energiatehokkuuden parantamiseen. Kehittyvien markkinoiden keskiluokkaistuminen kasvattaa sähkönkulutusta ja maat pyrkivät enenevässä määrin ottamaan käyttöön uusiutuvia energia ratkaisuja. Wärtsilän energiaratkaisut tukevat uusiutuvan energian tuotantolaitoksia (mm. aurinko- ja tuulivoimaloita) häiriötilanteissa, sekä täydentävät näiden tuotantokapasiteettia. Tämän ohella, yhtiöllä on laaja huoltoverkosto, joka tarjoaa kilpailuetua elinkaariratkaisujen tuotannossa.

Yhtiö on arvostettu 5 vuoden historiaansa nähden kohtalaisesti: Wärtsilän eteenpäin katsova, osakkeen hinnan ja osakekohtaisen tuloksen suhdetta kuvaava, P/E-luku on 15,0, yhtiön historiallisen keskiarvon ollessa 17,2. Wärtsilällä on lisäksi vahva tase: yhtiön nettovelkaantumisaste on 44 %. Tämä tukee liiketoiminnankehitystä pitkällä aikavälillä, mahdollistaen muun muassa yritysostojen toteuttamisen.

Lähteet: S-Pankki, Bloomberg ja yhtiön verkkosivut 2.1.2020

Riskitekijöitä ¹

Sijoitus ei ole pääomaturvattu, joten sijoitetun pääoman voi menettää osittain tai jopa kokonaan. Sijoitettuun pääomaan kohdistuu tappiota, mikäli ennenaikaista lunastusta ei ole tapahtunut ja viimeisenä tarkastelupäivänä 5.2.2025 kohde-etuuden arvo on alle 70 % alkuarvostaan (eli on laskenut yli 30 % alkuarvostaan).

Sijoitukselle ei makseta ollenkaan tuottoa, mikäli kohde-etuuden arvo on kaikkina puolivuositaisina tarkastelupäivinä alle lähtötasonsa.

Jälkimarkkinahinta voi sijoitusaikana vaihdella voimakkaastikin, riippuen mm. kohde-etuuden kehityksestä ja korkotasosta.

Jos liikkeeseenlaskija tulee maksukyvyttömäksi, sijoittaja voi menettää sijoittamansa pääoman sekä mahdollisen tuoton osittain tai kokonaan.

¹ Katso tarkemmin tämän esityksen kohta "Keskeisiä riskitekijöitä", muu lainadokumentaatio sekä liikkeeseenlaskijan ohjelmaesite, jotka ovat saatavissa S-Pankki Oy:stä.

Wärtsilä Autocall

Tietoja tarjouksesta

Liikkeeseenlaskija	Danske Bank A/S, luottoluokitukset 2.1.2020 Moody's A2, S&P A, Fitch A
Tarjouksen tekijä	S-Pankki Oy ("S-Pankki").
Vähimmäissijoitus	20 000 euroa, joka vastaa kahtakymmentä nimellisarvoltaan 1 000 euron joukkovelkakirjalainaa.
Merkintähinta	100 % nimellisarvosta.
Merkintäpalkkio	1 % nimellisarvosta eli 10 euroa yhtä nimellisarvoltaan 1 000 euron joukkovelkakirjalainaa kohden.
Määrittysvaluutta	Euro

Aikataulu

Merkintäaika	8.– 31.1.2020
Maksupäivä	13.2.2020. Sijoittajalle lähetetään ostolaskelma arviolta 6.2.2020
Liikkeeseenlaskupäivä	20.2.2020
Alkuarvon määrittäminen	5.2.2020
Tarkastelupäivät arviolta	5.2.2021, 5.8.2021, 5.2.2022, 5.8.2022, 5.2.2023, 5.8.2023, 5.2.2024, 5.8.2024, 5.2.2025 (tai näitä seuraava kaupankäyntipäivä mikäli kyseinen päivä ei ole kaupankäyntipäivä)
Takaisinlunastuspäivät arviolta	20.2.2021, 20.8.2021, 20.2.2022, 20.8.2022, 20.2.2023, 20.8.2023, 20.2.2024, 20.8.2024, 20.2.2025 (tai näitä seuraava pankkipäivä mikäli kyseinen päivä ei ole pankkipäivä)

Kohde-etuus

Wärtsilä Oyj:n pörssiosake

Wärtsilä Oyj

Wärtsilä on kansainvälisesti johtava voimajärjestelmien toimittaja merenkulku- ja energiamaarkkinoilla. Yhtiön liiketoiminta jakautuu kolmeen osaan: Marine, Energia ja Palvelut. Marine-liiketoimintayksikkö tarjoaa meri-, öljy- ja kaasuteollisuudelle korkean teknologian ratkaisuja energiatehokkaista moottoreista, reaaliaikaisiin laivueiden hallintajärjestelmiin. Hallintajärjestelmät tehostavat niin energian käyttöä kuin ennakoivat huoltotarpeita. Wärtsilän pitkän aikavälin visiossa koko merenkulun arvoketju on digitaalisesti linkittynyt, mahdollistaen kapasiteetin tehokkaamman käytön ja jopa autonomisesti risteilevät laivueet. Yhtiön energia-liiketoiminnan tarjoama pitää sisällään niin joustavat diesel- ja kaasuvoimalaitokset, hybridiaurinkovoimalat, sekä näiden hallinta- ja integraattoriratkaisut. Huoltoliiketoiminta, joka muodostaa noin 48 % liikevaihdosta, pitää sisällään kapasiteetin välttämättömiä korjauksia ja ylläpitotöitä. Huoltoliiketoiminnan kysyntää tukee laitekannan monimutkaistuvat teknologiset ratkaisut. Vuonna 2018 yhtiön liikevaihto oli noin 5,2 miljardia euroa, josta liikevoittoa syntyi 530 miljoonaa euroa. Yhtiö palveluksessa toimi noin 19 000 henkilöä, yli 80 maassa.

Wärtsilä ilmoitti heikoista näkymistä pörssitiedotteella loppusyksystä 2019. Johto ennakoii seuraavan 12 kuukauden kysynnän olevan hieman heikompaa kuin kuluneen 12 kuukauden. Marine-liiketoiminnan heikot odotukset selittyvät osittain 2018 vahvasta kysynnästä, etenkin rikkipesureiden saralla, sekä alustilasmäärien odotettua alemmasta tasosta. Yhtiö odottaa merenkulku-markkinoiden huoltoliiketoiminnan kysynnän olevan kuitenkin vakaata. Suurempana epävarmuustekijänä on Energia -yksikön haastavat liiketoimintaolosuhteet. Nykyinen geopoliittinen ja taloudellinen ympäristö on hidastanut asiakkaiden päätöksentekoa, energia markkinoiden ollessa murroksessa.

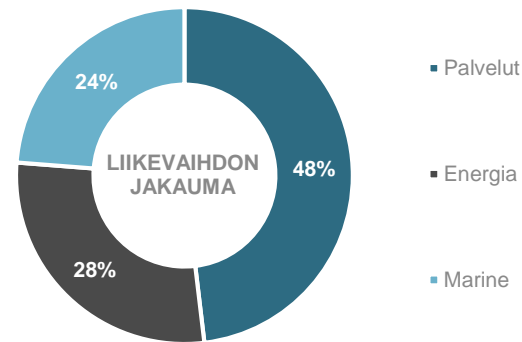
Lisätietoa: yhtiön verkkosivut (www.wartsila.com), 2.1.2020

KURSSIKEHITYS

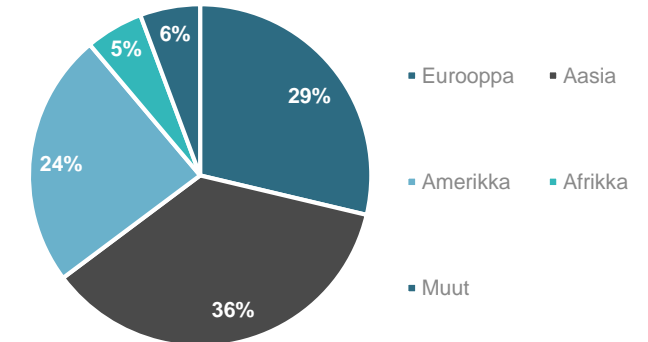


Lähteet: S-Pankki, Bloomberg, wartsila.com, osakkeen historiallinen kehitys aikasarja 2.1.2015–2.1.2020, 2.1.2020.
HISTORIAALLINEN KEHITYS EI OLE TAE TULEVASTA KEHITYKSESTÄ

LIKEVAIHDON JAKAUMA



LIKEVAIHDON MAANTIETEELLINEN JAKAUMA



WÄRTSILÄ OYJ

Osakekurssikehitys, tilanne 2.1.2020

Muutos 1 kk	12,56 %
Muutos 6 kk	-21,35 %
Muutos 12 kk	-25,84 %

Bloomberg analyttikkojen suositukset, 2.1.2020

Osta	23,8%
Pidä	57,1 %
Myy	19,0 %

Tuoton määräytyminen (1/2)

Lainan mahdollinen tuotto ja takaisin maksettavan nimellispääoman suuruus määräytyvät lainan kohde-etuuden, Wärtsilä Oyj:n pörssiosakkeen ("osake"), kehityksen perusteella. Osakkeen arvon kehitystä tarkastellaan puolivuositain ensimmäisen vuoden jälkeen. Mahdollisen tuoton ja nimellispääoman takaisinmaksuun liittyy riski liikkeeseenlaskijan takaisinmaksukyvyistä.

Tarkastelupäivät ennen eräpäivää

Tarkastelupäivät 2-9, ensimmäisen vuoden jälkeen puolivuositain

Mikäli osakkeen arvo on puolivuositaisena tarkastelupäivänä vähintään 100 % alkuarvostaan, lunastetaan laina ennaikaisesti takaisin ja sijoittajalle maksetaan kertaluontoisesti sijoitetun nimellispääoman lisäksi kiinteä, alustavasti 5,1 %, kuponki¹ kaikilta kuluneilta puolivuotisjaksoilta. Muussa tapauksessa sijoitus jatkuu ja osakkeen arvon kehitystä tarkastellaan uudestaan seuraavana tarkastelupäivänä.

Viimeinen tarkastelupäivä (ellei ennen aikaista lunastusta)

Tarkastelupäivä 10, loppuarvon määrittäminen, 5.2.2025

Mikäli osakkeen arvo on viimeisenä tarkastelupäivänä vähintään 100 % alkuarvostaan, maksetaan sijoittajalle 100 % sijoitetusta nimellispääomasta, sekä kiinteä, alustavasti 5,1 %, kuponki¹ kaikilta kuluneilta puolivuotisjaksoilta. Muussa tapauksessa kuponkia ei makseta.

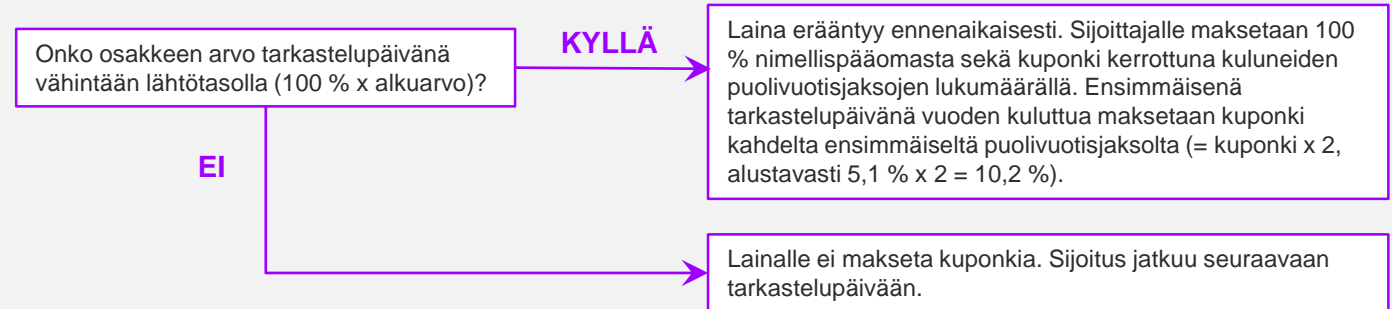
Mikäli osakkeen arvo viimeisenä tarkastelupäivänä on alle 70 % alkuarvostaan (eli on laskenut yli 30 % alkuarvostaan), ei nimellispääomaa makseta kokonaisuudessaan takaisin. Tällöin sijoittaja menettää sijoittamansa pääoman osittain tai jopa kokonaan. Eräpäivänä takaisinmaksettava summa määräytyy osakkeen kehityksen perusteella, ja sijoittajalle maksetaan eräpäivänä sijoitettu nimellispääoma kerrottuna osakkeen loppuarvon ja alkuarvon välisellä suhteella.

¹ Lopullinen kuponki vahvistetaan liikkeeseenlaskupäivänä vähintään tasolle 4,5 %. Liikkeeseenlasku perutaan mikäli kuponkia ei voida vahvistaa vähintään tasolle 4,5 %.

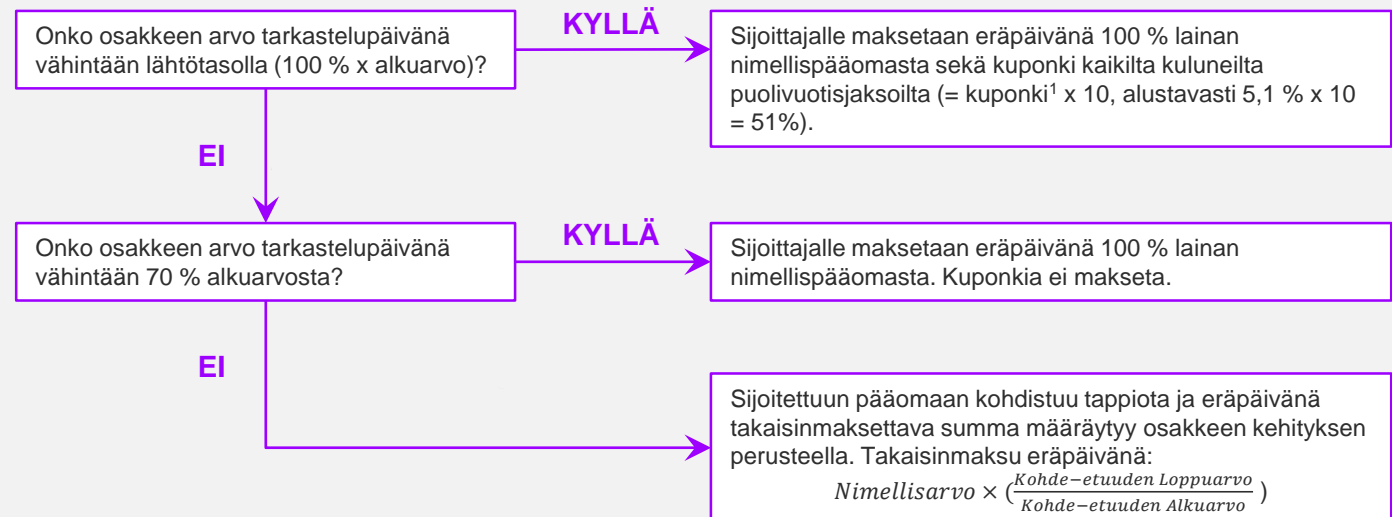
Tuoton määräytyminen (2/2)

- Kuponki alustavasti 5,1 % per puolivuotisjakso¹
- Tämän sivun esimerkeissä ei ole huomioitu 1 % merkintäpalkkiota
- Nimellispääoman ehdolliseen takaisinmaksuun liittyvä riski liikkeeseenlaskijan takaisinmaksukyvyistä

Tarkastelupäivät 2 – 9, ensimmäisen vuoden jälkeen puolivuositain



Tarkastelupäivä 10, viimeinen tarkastelupäivä

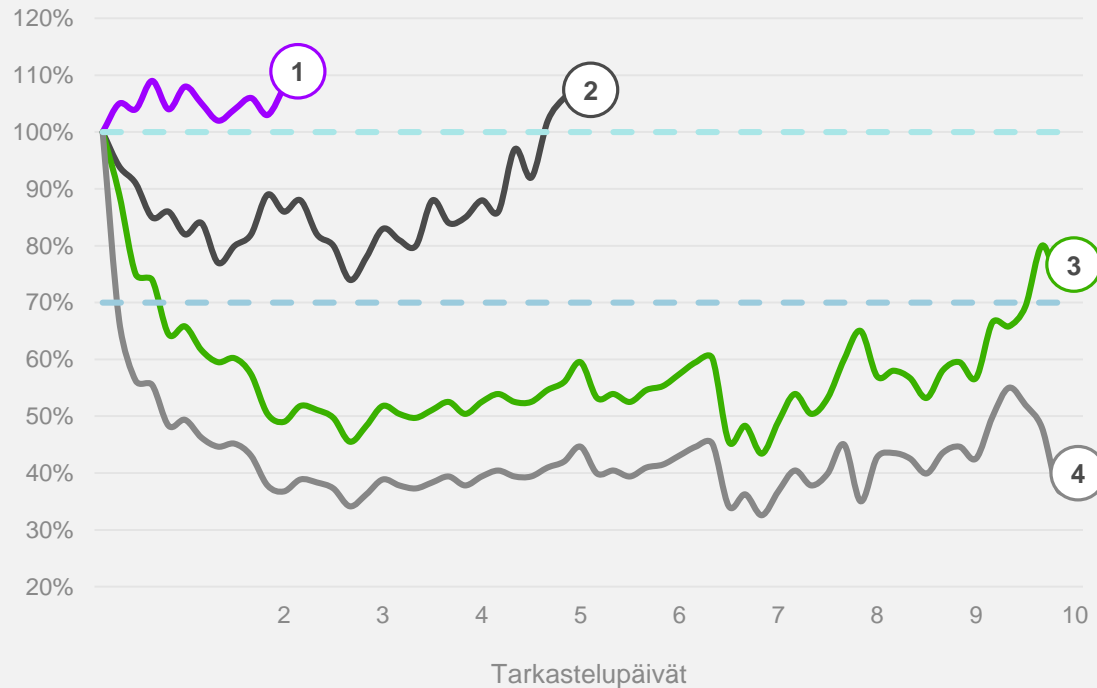


¹ Lopullinen kuponki vahvistetaan liikkeeseenlaskupäivänä vähintään tasolle 4,5 %. Liikkeeseenlasku perutaan mikäli kuponkia ei voida vahvistaa vähintään tasolle 4,5 %.

Laskentaesimerkkejä

Esimerkkejä eri tuottomahdollisuuksilla

Seuraavissa esimerkeissä on kuvattu tuotonlaskentaa nimellismäärältään 20 000 euron sijoitukselle. Laskentaesimerkit perustuvat kuvitteellisiin lukuihin ja alustavaan kuponkitasoon¹, eikä niiden perusteella laskettu tuotto ole tae tulevasta tuotosta tai kehityksestä. Sijoittajan maksettavaksi tulevat verot eivät ole mukana esitetyissä laskelmissa. Merkintähintaan sisältyviä kuluja ja palkkioita (katso tämän materiaalin sivu 10) ei vähennetä tuotosta tai takaisinmaksettavasta nimellisarvosta. Laskelmissa on huomioitu erillinen 1 % merkintäpalkkio. Mikäli lopullinen kuponkitaso vahvistetaan alle alustavan tason, on sijoituksen tuotto pienempi kuin esitetyissä esimerkeissä. Tässä markkinointimateriaalissa esitetyt laskentaesimerkit eivät sisällä kaikkia tuoton määräytymisen kannalta kaikkia keskeisiä ehtoja, tutustu tarkemmin tarjouksen pääpiirteisiin sivuilla 11–12 ja muuhun lainadokumentaatioon. Lainan nimellispääoman ehdolliseen takaisinmaksuun liittyy riski liikkeeseenlaskijan takaisinmaksukyvästä.



Esimerkki 1

- Osakkeen arvo on vähintään lähtötasollaan tarkastelupäivänä 2, yhden vuoden kuluttua. Laina lunastetaan ennaikaisesti takaisin ja sijoittajalle maksetaan 100 % sijoitetusta nimellispääomasta sekä kuponki¹ kuluneelta tarkastelujaksolta, 10,2 % (= 2 x 5,1 %).
- Erääntymisarvo: $2\,040\text{ €} + 20\,000\text{ €} = 22\,040\text{ €}$, vuotuinen tuotto² noin 8,91 %

Esimerkki 2

- Osakkeen arvo on alle lähtötasonsa ensimmäisenä tarkastelupäivinä 2 – 4, joten lainaa ei lunasteta ennaikaisesti takaisin, eikä sijoittajalle makseta kuponkia. Viidentenä tarkastelupäivänä osakkeen arvo on yli 100 % alkuarvostaan, joten laina lunastetaan ennaikaisesti takaisin ja sijoittajalle maksetaan kuponki¹ kuluneilta tarkastelujaksolta 25,5 % (= 5 x 5,1 %) sekä 100 % sijoitetusta nimellispääomasta:
- Erääntymisarvo: $5\,100\text{ €} + 20\,000\text{ €} = 25\,100\text{ €}$, vuotuinen tuotto² 9,01 %

Esimerkki 3

- Osakkeen arvo on alle lähtötasonsa tarkastelupäivinä 2 – 9, joten lainaa ei ole lunastettu takaisin eikä kuponkia maksettu. Viimeisenä tarkastelupäivänä osakkeen arvo on kuitenkin vähintään 70 % alkuarvostaan, joten sijoittajalle maksetaan 100 % sijoitetusta nimellispääomasta.
- Erääntymisarvo: $100\% \times 20\,000\text{ €} = 20\,000\text{ €}$, vuotuinen tuotto² -0,20 %

Esimerkki 4

- Osakkeen arvo on alle lähtöarvonsa tarkastelupäivinä 2 – 9, joten lainaa ei ole lunastettu takaisin eikä kuponkia maksettu. Viimeisenä tarkastelupäivänä osakkeen arvo on 40 % alkuarvostaan (eli laskenut 60 % alkuarvostaan) ja sijoitus erääntyy tappiollisena. Sijoittajalle palautetaan eräpäivänä 49 % nimellispääomasta.
- Erääntymisarvo: $40\% \times 20\,000\text{ €} = 8\,000\text{ €}$, vuotuinen tappio² -16,83 %

¹ Lopullinen kuponki vahvistetaan viimeistään liikkeeseenlaskupäivänä vähintään tasolle 4,5 %, liikkeeseenlasku perutaan, mikäli kuponkia ei voida vahvistaa vähintään tasolle 4,5 %.

² Vuotuinen tuotto, huomioiden 1 % merkintäpalkkio

Wärtsilä Autocall

Yhteenveto

- Kohde-etuutena Wärtsilä Oyj:n pörssiosake.
- Mahdollisuus kertyvään, alustavasti 5,1 %:n, kiinteään puolivuositaiseen kuponkiin (vastaa noin 10,2 % vuotuista tuottoa) ja lainan ennenaikaiseen takaisinlunastukseen, mikäli kohde-etuuden arvo on puolivuositaisena tarkastelupäivänä vähintään lähtötasollaan. Kuponki vahvistetaan viimeistään liikkeeseenlaskupäivänä vähintään tasolle 4,5 %. Liikkeeseenlasku perutaan, mikäli kuponkia ei voida vahvistaa vähintään tasolle 4,5 %. Ensimmäinen tarkastelupäivä on noin vuoden kuluttua sijoitusajan alusta, ja tämän jälkeen puolivuositain.
- Sijoitettu nimellispääoma maksetaan täysimääräisesti takaisin, mikäli kohde-etuuden arvo ei ole viimeisenä tarkastelupäivänä 5.2.2025 alle 70 % alkuarvostaan (eli ei ole laskenut yli 30 % alkuarvostaan).
- Mikäli kohde-etuuden arvo on viimeisenä tarkastelupäivänä alle 70 % alkuarvostaan (eli on laskenut yli 30 % alkuarvostaan), nimellispääomaa ei makseta kokonaisuudessaan takaisin. Tällöin sijoittaja menettää sijoittamansa pääoman osittain tai jopa kokonaan. Eräpäivänä takaisinmaksettava summa määräytyy osakkeen arvon kehityksen perusteella, ja sijoittajalle maksetaan eräpäivänä sijoitettu nimellispääoma kerrottuna heikoimman osakkeen loppuarvon ja alkuarvon välisellä suhteella.
- Sijoitukseen kohdistuu riski liikkeeseenlaskijan takaisinmaksukyvystä eli liikkeeseenlaskijariski. Katso tarkemmin Keskeiset riskitekijät sivulta 9.

Ennen sijoittamista tutustu tämän markkinointimateriaalin lisäksi tarkemmin liikkeeseenlaskijan laatimaan avaintietoasiakirjaan, muuhun lainadokumentaatioon sekä 18.6.2019 päivättyyn ohjelmaesitteeseen (Structured Note Programme) täydennyksineen ja muuhun lainadokumentaatioon, jotka ovat pyynnöstä saatavilla S-Pankista. Merkintäajan päättymisen jälkeen päivitetty avaintietoasiakirja on saatavilla liikkeeseenlaskijalta.

Keskeisiä riskitekijöitä

Liikkeeseenlaskijariski

Lainaan kohdistuu liikkeeseenlaskijan luottoriski. Riskillä tarkoitetaan, että liikkeeseenlaskija tulee maksukyvyttömäksi eikä pysty vastaamaan sitoumuksistaan ja maksamaan lainaa takaisin. Lainan nimellisarvon ja tuoton maksulle ei ole asetettu vakuutta. Sijoittaja voi liikkeeseenlaskijan mahdollisen maksukyvyttömyyden johdosta menettää sijoittamansa pääoman ja mahdollisen tuoton osittain tai kokonaan. Juoksuaikana luottoriskin kasvaminen laskee lainan arvoa ja pieneneminen nostaa lainan arvoa. Sijoittajan tulee kiinnittää huomiota liikkeeseenlaskijan taloudelliseen asemaan ja luottokelpoisuuteen sijoituspäätöstä tehdessään. Luottoriskiä voi arvioida esimerkiksi luottoluokitusten avulla. Näitä julkaisevat esimerkiksi Standard & Poor's, Moody's ja Fitch. Yksityiskohtaiset tiedot liikkeeseenlaskijasta ja lainasta saa lukemalla liikkeeseenlaskijan ohjelmaesitteen, avaintietoasiakirjan ja muun lainadokumentaation.

Tappio- ja tuottoriski

Sijoituksen nimellispääoma ei ole turvattu, joten sijoitetun pääoman voi menettää osittain tai jopa kokonaan. Lainan tuotto ja eräpäivänä takaisinmaksettavan nimellispääoman määrä on sidottu kohde-etuuden, Wärtsilä Oyj:n pörssi-osakkeen, kehitykseen sijoitusaikana. Lainalle ei makseta tuottoa, mikäli kohde-etuuden arvo on kaikkina tarkastelupäivinä alle 100 % alkuarvostaan. Mikäli lainaa ei ole lunastettu ennenaikaisesti takaisin ja viimeisenä tarkastelupäivänä 5.2.2025 kohde-etuuden arvo on alle 70 % alkuarvostaan (eli on laskenut yli 30 % alkuarvostaan), sijoittaja menettää sijoittamansa pääoman osittain tai jopa kokonaan. Sijoitus lainaan ei ole sama asia kuin suora sijoitus kohde-etuuteen. Sijoittajan tulee myös ottaa huomioon, että sijoittaja ei hyödy kohde-etuutena olevan osakkeen mahdollisista osingonmaksuista, eikä välttämättä täysimääräisesti kohde-etuuteen liittyvistä yhtiötapahtumista.

Jälkimarkkinariski

Sijoitusta lainaan suositellaan vain, jos sijoittaja ei tarvitse sijoitettua pääomaa ennen lainan eräpäivää. Mikäli sijoittaja kuitenkin haluaa myydä lainan ennen eräpäivää, myynti tapahtuu sen hetkiseen jälkimarkkinahintaan, joka voi vaihdella voimakkaasti ja olla joko enemmän tai vähemmän kuin sijoitettu nimellispääoma. Sijoittajalle voi siten koitua myös tappiota myydessään lainan jälkimarkkinoilla. Jälkimarkkinahintaan vaikuttavat mm. kohde-etuuden kehitys, yleisen korkotason muutokset ja strukturointikustannus.

On mahdollista, ettei lainalle muodostu sijoitusaikana jatkuvaa päivittäistä jälkimarkkinaa. Sijoittajan on syytä tiedostaa myös, ettei jälkimarkkinahintaa tyypillisesti ole saatavilla kuin yhdestä paikasta, tarjouksen tekijältä S-Pankilta. S-Pankki pyrkii tarjoamaan ostohintaa lainalle normaaleissa markkinaolosuhteissa sijoitusajan jokaisena sellaisena päivänä, joka on pankkipäivä sekä Helsingissä että Lontoossa, muttei takaa jälkimarkkinoita. On mahdollista, ettei lainalle muodostu sijoitusaikana jatkuvaa päivittäistä jälkimarkkinaa ja laina myynti voi olla hankalaa tai mahdotonta ja sijoittajan ainoa mahdollisuus on pitää laina eräpäivään asti.

Korkoriski

Korkoriskillä tarkoitetaan yleisesti sitä, että korkotason kehityksellä on vaikutus korkosijoitusten arvoon. Juoksuaikana yleisen korkotason nousu laskee joukkovelkakirjalainan (nollakuponkivelkakirjan) arvoa ja yleisen korkotason lasku puolestaan nostaa lainan arvoa. Korkoriski voi toteutua vain, jos sijoittaja myy joukkovelkakirjalainan ("laina") ennen eräpäivää.

Ennenaikaisen takaisinmaksun riski

Aiemmin mainittujen tilanteiden lisäksi liikkeeseenlaskija voi maksaa lainan ennenaikaisesti takaisin erityistapauksissa, joita ovat esim. "Redemption for Illegality" (ks. tarkemmin liikkeeseenlaskijan ohjelmaesite), jolloin on mahdollista, että sijoittaja ei saa takaisin koko nimellisarvoa tai minkäänlaista tuottoa.

Verotusriski

Sijoitustuotteen tai sen tuoton verotuskohtelussa tapahtuvat muutokset voivat vaikuttaa sijoittajan saamaan nettotuottoon. Lainan verotuksellinen ja lainsäädännöllinen asema voi muuttua lainan sijoitusaikana. Sijoittaja kantaa riskin verotusta koskevien muutosten vaikutuksista ja vastaa kaikista sijoitustuotteeseen liittyvistä veroseuraamuksista.

Tutustu lisäksi liikkeeseenlaskijan avaintietoasiakirjaan, ohjelmaesitteeseen ja muuhun lainadokumentaatioon.

Tietoa tuotteen kohdemarkkinasta, kokonaiskustannuksista ja tarjouksen perumisesta

Tuotteen kohdemarkkina

Wärtsilä Autocall on suunnattu sijoittajalle, joka kykenee tekemään myös monimutkaisia rahoitusvälinettä koskevia, sijoituksen riskit ja oman taloudellisen aseman huomioon ottavia sijoituspäätöksiä. Sijoitus sopii sivuttain liikkuvaan tai maltillisesti nousevaan markkinaan uskoviille yksityissijoittajille. Sijoittajan riskinsieto- ja -kantokyvyn tulee kattaa koko sijoituksen suuruinen tappio. Sijoitushorisontin tulee olla vähintään tuotteen sijoitusaika noin 5 vuotta.

Kulut ja palkkiot

Lainan merkintähintaan sisältyy erillinen tuotteen valmistamiseen liittyvä liikkeeseenlaskijan strukturointikulu arviolta 2,0 % lainan nimellisarvosta (noin 0,4 % vuositasolla enimmäissijoitusajalle laskettuna) sekä tuotteen tarjoamiseen, jakeluun, markkinointiin ja näiden järjestämiseen liittyvä S-Pankin palkkio, arviolta noin 5,0 % lainan nimellisarvosta (noin 1,0 % vuositasolla sijoitusajalle laskettuna). S-Pankki ostaa lainan liikkeeseenlaskijalta merkintähintaa alhaisemmalla hinnalla, ja myy lainan sijoittajille merkintähintaan. Kulujen ja palkkioiden sisältyminen lainan merkintähintaan tarkoittaa, ettei niitä vähennetä eräpäivänä maksettavasta tuotosta tai eräpäivänä maksettavasta lainan nimellisarvosta. Lainan erillinen merkintäpalkkio on 1 % lainan nimellisarvosta (noin 0,2 % vuositasolla enimmäissijoitusajalle laskettuna) ja se ei sisälly merkintähintaan.

Esimerkki kuluista ja palkkioista nimellisarvoltaan 20 000 euron sijoitukselle

Merkintähintaan sisältyvä liikkeeseenlaskijan strukturointikulu	2,0 %	400 €
Merkintähintaan sisältyvä S-Pankin palkkio	5,0 %	1000 €
Merkintäpalkkio	1,0 %	200 €
Kulut ja palkkiot yhteensä	8,0 %	1 600 €
Kulut vuositasolla enimmäissijoitusajalle (5 vuotta) laskettuna		1,60 %

Laskelmassa oletetaan, ettei lainaa myydä jälkimarkkinoilla kesken sijoitusajan

S-Pankki pyrkii normaaleissa markkinaolosuhteissa tarjoamaan lainalle takaisinostohinnan, muttei takaa jälkimarkkinoita. Takaisinostohinta sisältää S-Pankin jälkimarkkinakaupan kulun enintään 1 % tuotteen nimellisarvosta. Takaisinostohinnan hinnoittelu perustuu käytettävissä oleviin kaupankäyntitietoihin ja kyseiseen tuotteeseen soveltuviin ulkopuolisilta tahoilta saatuihin vertailuhintoihin. Lisäksi takaisinostohinnan hinnoittelussa otetaan huomioon muun muassa oman pääoman käytöstä, operatiivisen toiminnan järjestämisestä ja riskeistä, vastapuoliriskeistä, kaupankäynnin ylläpidosta, asiakaskaupankäynnin yhteydessä mahdollisesti otetusta markkinariskipositiosta ja selvityksestä aiheutuvat kustannukset. Sijoittajalle voi siten koitua myös tappiota myydessään lainan jälkimarkkinoilla. On mahdollista, ettei lainalle muodostu sijoitusaikana jatkuvaa päivittäistä jälkimarkkinaa ja lainan myynti voi olla hankalaa tai mahdotonta ja sijoittajan ainoa mahdollisuus on pitää laina eräpäivään asti.

Tarjouksen peruminen

Liikkeeseenlaskijalla ja S-Pankilla on oikeus tarjouksen peruuttamiseen, mikäli sijoitusten kokonaismäärä jää alle 1 000 000 euroon. Liikkeeseenlaskua ei toteuteta, mikäli kuponkia ei voida vahvistaa vähintään tasolle 4,5 %. S-Pankki pidättää itselleen oikeuden peruuttaa tarjous kokonaan tai osittain, mikäli S-Pankin mielestä lainan liikkeeseenlaskuun oleellisesti vaikuttavissa olosuhteissa on tapahtunut sellainen muutos, joka voisi haitata tai vaikeuttaa lainan liikkeeseenlaskun toteuttamista. Tieto liikkeeseenlaskun peruuttamisesta on saatavilla S-Pankista viimeistään arvioituna liikkeeseenlaskupäivänä.

Tarjouksen pääpiirteet

Aikataulu	
Merkintäaika	8. - 31.1.2020
Maksupäivä	13.2.2020
Liikkeeseenlasku-/selvityspäivä	20.2.2020
Sijoitusaika	1 - 5 vuotta
Eräpäivä, ellei ennenaikaista lunastusta	20.2.2025

Osakesidonnainen joukkovelkakirjalaina ("laina")	
Liikkeeseenlaskija	Danske Bank A/S, luottoluokitukset 2.1.2020 Moody's A2 / S&P A / Fitch A
Tarjouksen tekijä	S-Pankki Oy ("S-Pankki")
Liikkeeseenlaskijan ohjelmaesite, lainakohtaiset ehdot ja avaintietoasiakirja	Liikkeeseenlaskijan 18.6.2019 päivätty ohjelmaesite (Structured Note Programme) täydennyksineen, lainakohtaiset ehdot sekä avaintietoasiakirja ovat saatavilla S-Pankista ja osoitteesta www.fim.com . Merkintäajan päättymisen jälkeen avaintietoasiakirja on saatavilla liikkeeseenlaskijalta.
Tuotetyyppi	Yleisön merkittäväksi tarkoitettu joukkovelkakirjalaina
vakuus	Lainan nimellisarvon ja tuoton maksulle ei ole asetettu vakuutta, lainaan liittyy riski liikkeeseenlaskijan takaisinmaksukyvystä
Valuutta	Euro
Vähimmäismerkintä	20 000 euroa, joka vastaa kahtakymmentä nimellisarvoltaan 1 000 euron lainaa
Nimellisarvo	1 000 euroa yhtä lainaa kohden
Merkintähinta	100 % nimellisarvosta
Merkintäpalkkio	1 % nimellisarvosta eli 10 euroa yhtä lainaa kohden
Merkintähintaan sisältyvät kulut ja palkkiot	Tiedot kuluista ja palkkioista on annettu tämän materiaalin sivulla 10.
Selvitysjärjestelmä	Euroclear Bank S.A./N.V. ja Clearstream Bankin S.A.
ISIN-koodi	XS2097423656
Pörssilistaus	Ei pörssilistausta
Sovellettava laki	Ehtoihin ja ohjeisiin, joilla sijoittajat merkitsevät tuotetta S-Pankilta, sovelletaan Suomen lakia. Lainaan sovelletaan Englannin lakia.

Jälkimarkkinat

S-Pankki pyrkii asettamaan normaalissa markkinatilanteessa lainalle ostohinnan jokaisena sellaisena päivänä, joka on pankkipäivä sekä Helsingissä että Lontoossa, muttei takaa jälkimarkkinoita. On mahdollista, ettei lainalle muodostu sijoitusaikana jatkuvaa päivittäistä jälkimarkkinaa ja lainan myyminen voi olla hankalaa tai mahdotonta ja lainan haltijan ainoa mahdollisuus on pitää laina eräpäivään asti. Takaisinostohinta sisältää S-Pankin jälkimarkkinakaupan kulun enintään 1 % tuotteen nimellisarvosta. S-Pankki pyrkii julkaisemaan lainalle markkinaolosuhteisiin ja teoreettiseen laskentaan perustuvan indikaatiivisen arvostuksen osoitteessa www.fim.com.

Tarjouksen pääpiirteet

Tarkastelupäivät

Tarkastelupäivä (j), arviolta ¹	Kuponginmaksu/takaisinlunastuspäivä (k), arviolta ²
5.2.2021 (2)	20.2.2021 (2)
5.8.2021 (3)	20.8.2021 (3)
5.2.2022 (4)	20.2.2022 (4)
5.8.2022 (5)	20.8.2022 (5)
5.2.2023 (6)	20.2.2023 (6)
5.8.2023 (7)	20.8.2023 (7)
5.2.2024 (8)	20.2.2024 (8)
5.8.2024 (9)	20.8.2024 (9)
5.2.2025 (10)	20.2.2025 (10)

¹ Tai näitä seuraava kaupankäyntipäivä mikäli kyseinen päivä ei ole kaupankäyntipäivä

² Tai näitä seuraava pankkipäivä mikäli kyseinen päivä ei ole pankkipäivä

Tuotonlaskenta

Kohde-etuus	Wärtsilä Oyj:n pörssiosake ("osake")	
Takaisinmaksu ennaikaisen lunastuksen yhteydessä hetkellä k = 2–9	Jos Tarkastelupäivänä j kohde-etuuden päivän päätösarvo on vähintään Kohde-etuuden alkuarvo, tapahtuu ennaikainen lunastus ja sijoitettu nimellisarvo maksetaan Takaisinlunastuspäivänä k kokonaisuudessaan takaisin.	Nimellisarvo x 100 % x Kuponki x k
	Jos Viimeisenä tarkastelupäivänä, Tarkastelupäivänä 10, Kohde-etuuden loppuarvo on vähintään Kohde-etuuden alkuarvo (eli Kohde-etuuden arvo ei ole laskenut alkuarvosta).	Nimellisarvo x 100 % x Kuponki x k
Takaisinmaksu eräpäivänä k = 10	Jos Viimeisenä tarkastelupäivänä, Tarkastelupäivänä 10, Kohde-etuuden loppuarvo on pienempi kuin Kohde-etuuden alkuarvo, mutta suurempi tai yhtä suuri kuin kohde-etuuden raja-arvo (eli ei ole laskenut yli 30% Kohde-etuuden alkuarvosta).	Nimellisarvo x 100 % x Kuponki
	Jos Viimeisenä tarkastelupäivänä, Tarkastelupäivänä 10, kohde-etuuden loppuarvo on pienempi kuin kohde-etuuden raja-arvo (eli on laskenut yli 30% Kohde-etuuden alkuarvosta)	Nimellisarvo x (Kohde-etuuden loppuarvo / Kohde-etuuden alkuarvo)
Kuponki	Kiinteä, alustavasti 5,1 %. Vahvistetaan viimeistään liikkeeseenlaskupäivänä tasolle 4,5 %.	
Kohde-etuuden alkuarvo	Kohde-etuuden päivän päätösarvo 5.2.2020 tai seuraava kaupankäyntipäivä, mikäli kyseinen päivä ei ole kaupankäyntipäivä	
Kohde-etuuden loppuarvo	Kohde-etuuden päivän päätösarvo 5.2.2025 tai seuraava kaupankäyntipäivä, mikäli kyseinen päivä ei ole kaupankäyntipäivä.	
Kohde-etuuden raja-arvo	70 % x Kohde-etuuden alkuarvo	
Pääomaturva	Ei ole	

Verotus

- Tässä markkinointimateriaalissa kuvataan ainoastaan lyhyesti lainan verotusta Suomessa yleisesti verovelvollisen luonnollisen henkilön kohdalla mikä on tiedossa lainan merkintäaikana. Lainan verotuksellinen ja lainsäädännöllinen asema voi muuttua laina-ajan aikana ja niillä voi olla haitallisia vaikutuksia sijoittajalle. Lainan liikkeeseenlaskija tai S-Pankki ei toimi asiakkaan veroasiantuntijana, vaan kunkin sijoittajan tulee erikseen selvittää veroasiantuntijaltaan omaan tilanteeseensa soveltuvat säännökset.
- Lainalle maksettavaa tuottoa käsitellään pääomatulona tuloverolain (1535/1992) mukaisesti.
- Vuonna 2020 pääomatulon veroprosentti on 30 % 30 000 euroon asti ja 34 % 30 000 euron ylittävältä osalta. Vuonna 2020 tuotosta toimitettavan ennakonpidätyksen suuruus pääomatuloista on lähtökohtaisesti 30 prosenttia.
- Lainan luovutuksesta ennen eräpäivää syntyvää voittoa käsitellään luovutusvoittona, joka lasketaan vähentämällä luovutushinnasta hankintahinta sekä hankinta- ja myyntikulut (tai vaihtoehtoisesti hankintameno-olettamana 20 % luovutushinnasta).
- Lainan luovutuksesta aiheutuvaa tappiota käsitellään luovutustappiona. Lisäksi myös takaisinmaksusta eräpäivänä syntyvää tappiota käsitellään todennäköisesti luovutustappiona. Vuonna 2016 ja sen jälkeen syntynyt vähennyskelpoinen luovutustappio voidaan vähentää ensisijaisesti luovutusvoitoista ja ylimenevä osa pääomatulosta sinä verovuonna, jona luovutus tai takaisinmaksu on tapahtunut sekä sitä seuraavana viitenä vuotena.

Tärkeää tietoa

Tarjouksen tekijä:

- S-Pankki Oy ("S-Pankki") (Y-tunnus 2557308-3), Fleminginkatu 34, 00510 Helsinki, puh. (09) 6134 6530, sijoitusobligaatit@fim.com. S-Pankki on sijoittajien korvausrahaston jäsen. S-Pankin toimintaa valvova viranomaisena on Finanssivalvonta (Snellmaninkatu 6, PL 159, 00101 Helsinki, puhelin (09) 010 831 51, sähköposti: finanssivalvonta@finanssivalvonta.fi).
- Sijoitustoimintaan liittyy aina taloudellinen riski. Ennen sijoituspäätöksen tekemistä asiakkaan on syytä perehtyä huolella tämän joukkovelkakirjalainan avaintietoasiakirjaan, ehtoihin, sijoitusmarkkinoihin sekä eri sijoitusvaihtoehtoihin. Asiakas vastaa aina itse toimintansa ja sijoituspäätöksensä taloudellisesta tuloksesta ja veroseuraamuksista riippumatta siitä, onko S-Pankki suorittanut rahoitusvälinettä koskevan soveltuvuus- tai asianmukaisuusarvioinnin tai katsotaanko sijoittajan saaneen sijoitusneuvontaa sijoituspäätöstä varten. Sijoituspäätöstä ei myöskään voida perustaa pelkästään rahoitusvälinettä koskevaan markkinointiin ja markkinointimateriaaliin. Asiakkaan tulee tarvittaessa ottaa yhteyttä asiantuntijaan mahdollisten vero-, kirjanpito-, oikeudellisten, taloudellisten tai muiden riskien arvioimiseksi. S-Pankki ei toimi asiakkaan neuvonantajana missään suhteessa.
- Mikäli lainan tarjoamisen yhteydessä annetaan sijoitusneuvontaa tai tarjotaan omaisuudenhoidopalveluita, tehdään asiakkaalle lainsäädännössä edellytetty soveltuvuusarviointi ennen palvelun tarjoamista. Mikään tarjous tai muu sijoittamiseen liittyvä viestintä, jossa asiakkaan taloudellista tilannetta ja muita henkilökohtaiseen tilanteeseen liittyviä olosuhteita ei ole otettu huomioon tarjousta tehtäessä tai muuta viestintää laadittaessa, ei ole sijoitusneuvontaa, vaan tällaiset tarjoukset tai muu sijoittamiseen liittyvä viestintä on sijoituspalvelujen tai rahoitusvälineiden markkinointia.
- Tämä markkinointimateriaali sisältää yhteenvedon lainan pääasiallisista ehdoista, eivätkä tästä materiaalista ilmene kaikki lainan merkitykselliset ehdot. Tämä markkinointimateriaali ei ole EU:n esitedirektiivin tai Suomen arvopaperimarkkinalain tarkoittama esite. Saadakseen riittävät tiedot liikkeeseenlaskijasta ja lainan ehdoista sijoittajan tulee huolellisesti perehtyä lainan koko saatavilla olevaan dokumentaatioon: markkinointimateriaaliin, avaintietoasiakirjaan, lainakohtaisiin ehtoihin sekä liikkeeseenlaskijan ohjelmaesitteeseen täydennyksineen. Sijoittajan tulee erityisesti perehtyä dokumentaatioon mahdollisesti sisältyvään "Risk Factors" -osuuteen. Dokumentaatio on saatavissa S-Pankista

osoitteesta www.fim.com tai pyytämällä se puhelimitse numerosta (09) 6134 6530. S-Pankki ei vastaa lainan dokumentaation asianmukaisuudesta tai virheellömyydestä.

- Tämän materiaalin on valmistanut S-Pankki. Lainan liikkeeseenlaskija, eivätkä mitkään sen läheisyhtiöistä ole osallistuneet tämän materiaalin laatimiseen tai käyneet sitä läpi etukäteen, eivätkä mainitut tahot anna minkäänlaisia takuita tai lupauksia tai kannu mitään vastuuta tässä materiaalissa annetuista tiedoista tai sen osista.
- Lainaan liittyviä riskejä/huomioitavia seikkoja ovat mm. seuraavat (katso tarkemmin tässä esityksessä oleva kohta "Keskeiset riskitekijät"):
 - Ainoa tapa, jolla lainan haltija voi realisoida lainan ennen eräpäivää, on lainan myyminen markkinoilla sen hetkiseen kurssiin, joka voi olla alkuperäisen sijoituksen määrää alhaisempi, ja myynnistä voi realisoitua tappiota. Mikäli liikkeeseenlaskija maksaa lainan ennaikaisesti takaisin (ks. Keskeiset Riskitekijät, liikkeeseenlaskijan lainakohtaiset ehdot ja ohjelmaesite), on mahdollista, että sijoittaja ei saa takaisin koko nimellisarvoa tai minkäänlaista tuottoa.
 - S-Pankki pyrkii julkaisemaan lainalle markkinaolosuhteisiin ja teoreettiseen laskentaan perustuvan indikaatiivisen arvostuksen osoitteessa www.fim.com, muttei takaa jälkimarkkinoita. On mahdollista, ettei lainalle muodostu sijoitusaikana jatkuvaa päivittäistä jälkimarkkinää ja lainan myyminen voi olla hankalaa tai mahdotonta ja lainan haltijan ainoa mahdollisuus on pitää laina eräpäivään asti.
- Asiakkaan jättämä ostositoumus on sitova, eikä sijoittajalla lain mukaan ole oikeutta peruuttaa sitä. Mikäli S-Pankki joutuu hylkäämään sitoumuksen sijoittajasta johtuvasta syystä, on tällaisen hylätyn ostositoumuksen jättänyt velvollinen korvaamaan S-Pankille aiheutuneet kustannukset ja tappion. Mikäli koko maksua ei suoriteta asetetun ajan kuluessa, on S-Pankilla oikeus hylätä ostositoumus tai jo varattu laina voidaan siirtää tai myydä toiselle sijoittajalle. Mikäli liikkeeseenlaskija julkistaa EU:n esitedirektiivin tarkoittaman ohjelmaesitteen tai lainakohtaisten ehtojen täydennyksen tarjousaikana, ostositoumuksen antaneella sijoittajalla on arvopaperimarkkinalain mukainen oikeus perua päätöksensä ilmoittamalla tästä kirjallisesti S-Pankille kahden pankkipäivän kuluessa täydennyksen julkistamisesta (tai S-Pankin ilmoittamana myöhäisempänä ajankohtana).
- S-Pankki on sijoittajien korvausrahaston jäsen. Korvausrahaston suojan piiriin kuuluvat ei-ammattimaiset asiakkaat, joille on tarjottu

sijoituspalvelua tai rahoitusvälineiden säilytys- ja hoitopalveluja. Korvausrahastosta ei suoriteta korvausta ammattimaiselle asiakkaalle. Suoritusvelvollisuuden määrittämisen edellytyksenä on, että saamisen suorittamatta jättäminen on johtunut sijoituspalvelun tarjoajan asettamisesta konkurssiin tai yrityssaneeraukseen tai sen muusta maksukyvyttömyydestä, joka ei ole tilapäistä ja josta on saatu riittävä selvitys. Ei-ammattimaiselle asiakkaalle maksettavan korvauksen määrä on 90 % samalta sijoituspalvelun tarjoajalta olevan saamisoikeuden suuruudesta, kuitenkin enintään 20 000 euroa. Sijoittaja vastaa itse sijoituspäätöksensä taloudellisista vaikutuksista, eikä näistä johtuvia taloudellisia menetyksiä kateta sijoittajien korvausrahastosta.

- Sijoituspalvelulain edellyttämät palveluntarjoajaa ja jälleenmyyjää koskevat tiedot ja lainan etämmyyntiä koskevat ennakkotiedot, sopimusehdot ja asiakaspalvelu annetaan suomeksi (pois lukien rahoitusvälineen ulkomaisen liikkeeseenlaskijan laatima esite ja muu materiaali, joka on asiakkaan saatavilla englannin kielellä). Nämä tiedot ovat saatavilla osoitteessa www.fim.com. Asiakasta kehoitetaan tutustumaan näihin tietoihin ennen sijoituspäätöksen tekemistä.
- S-Pankki maksaa palkkiota lainan markkinoinnissa käyttämilleen kolmansille osapuolille volyymiperusteisesti kuitenkin siten, että mikään maksettava palkkio ei suoraan lisää asiakkaalle tuotteesta aiheutuvia kustannuksia.
- Tämä materiaali ei ole tarjous myydä tai merkitä taikka pyyntö ostaa lainaosuuksia valtiossa, jossa tarjouksen tai tarjouspyynnön tekeminen olisi lainvastaista. Eräiden valtioiden lainsäädäntö saattaa asettaa rajoituksia tämän materiaalin levittämiseksi tai tarjoamiselle. Tätä materiaalia tai sen kopioita ei saa levittää Yhdysvaltoihin eikä yhdysvaltalaisille vastaanottajille vastoin Yhdysvaltain laissa asetettuja rajoituksia. Materiaalin levittäminen Yhdysvalloissa saatetaan katsoa rikkomukseksi näitä lakeja vastaan. Liikkeeseenlaskija ja S-Pankki edellyttävät, että tämän raportin haltuunsa saavat henkilöt tutustuvat tällaisiin rajoituksiin ja noudattavat niitä.
- Tämä materiaali on tarkoitettu ainoastaan nimetyn vastaanottajan käyttöön eikä vastaanottajalla ole oikeutta luovuttaa, kopioida, jäljentää tai muuten siirtää tätä ilman S-Pankin suostumusta kolmannelle osapuolelle. Tämän materiaalin tekijänoikeus © ja kaikki muut immateriaalioikeudet kuuluvat S-Pankille ja kaikki oikeudet on pidätetty kaikissa maissa.
- S-Pankin edustajan kanssa käydyt puhelinkeskustelut voidaan tallentaa ja puhelutallenteita voidaan käyttää riitaisuusien ratkaisussa.

Miten teen sijoituksen?

1. Perehdy esitemateriaaliin

Ennen sijoituspäätöksen tekemistä sijoittajan tulee tutustua tarkemmin liikkeeseenlaskijan laatimaan avaintietoasiakirjaan, lainakohtaisiin ehtoihin, 18.6.2019 päivättyyn ohjelmaesitteeseen (Structured Note Programme) täydennyksineen, jotka ovat saatavilla S-Pankista ja osoitteesta www.fim.com. Merkintäajan päättymisen jälkeen päivitetty avaintietoasiakirja on saatavilla liikkeeseenlaskijalta.

2. Toimita ostositoumuslomake FIMiin

Täytä ostositoumuslomake ja toimita se omalle yhteyshenkilöllesi 31.1.2020 mennessä.

3. Maksa sijoitus

Maksu suoritetaan ostolaskelmassa annettujen ohjeiden mukaan viimeistään 13.2.2020. Sijoittajalle lähetetään ostolaskelma arviolta 6.2.2020

FIM

Mikonkatu 9, 7. krs
00100 Helsinki
Vaihde (09) 613 4600
etunimi.sukunimi@fim.com
www.fim.com

FIM Yksityispankin asiakaspalvelu

Puh. (09) 6134 6250

OULU

Kirkkokatu 16, 6.krs
90100 Oulu
Puh. 010 230 3840
Sähköposti: oulu@fim.com

TAMPERE

Hämeenkatu 13 B, 5. krs,
33100 Tampere
Puh. 010 230 3860
Sähköposti: tampere@fim.com

TURKU

Linnakatu 20 A 2,
20100 Turku
Puh. 010 230 3870
Sähköposti: turku@fim.com