

Metsäyhtiöt Kuponki Autocall

Osakesidonnainen joukkovelkakirjalaina

Sijoitusaika	Noin 6 kuukautta – 5 vuotta
Alustava kiinteä kuponki¹ (ehdollinen)	5,0% x puolivuositainen tarkastelujakso
Kohde-etuudet	UPM-Kymmene Oyj:n osake Metsä Board Oyj B-sarjan osake
Pääomaturva	Ei pääomaturvaa
Liikkeeseenlaskija	Skandinaviska Enskilda Banken AB (publ)

Liikkeeseenlaskija: Skandinaviska Enskilda Banken AB (publ). Tarjouksen tekijä: S-Pankki Oy ("S-Pankki"). S-Pankki on laatinut tämän markkinointimateriaalin. Tätä markkinointimateriaalia ei saa jäljentää, jakaa eikä julkaista missään tarkoituksessa ilman S-Pankin etukäteen antamaa lupaa.

Avaintietoasiakirja, lainakohtaiset ehdot sekä liikkeeseenlaskijan 20.6.2018 päivätty ohjelmaesite (Structured Note and Certificate Programme) täydennyksineen ovat saatavissa S-Pankista ja osoitteesta www.fim.com.

¹ Lopullinen kuponki vahvistetaan viimeistään liikkeeseenlaskupäivänä vähintään tasolle 4,5%. Liikkeeseenlasku perutaan mikäli kuponkia ei voida vahvistaa vähintään tasolle 4,5%.

FIM

Metsäyhtiöt Kuponki Autocall

Tuote lyhyesti

Osakesidonnainen joukkovelkakirjalaina ("laina"), jonka tuotto ja nimellispääoman takaisinmaksu ovat sidottuja kahden pörssiyhtiön osakekursien kehitykseen. Lainan kohde-etuudet ovat Metsä Board Oyj:n ja UPM-Kymmene Oyj:n pörssiosakkeet ("osakkeet"). Sijoitusaika on enintään 5 vuotta.

Mikäli molempien osakkeiden arvot ovat puolivuositaisina tarkastelupäivänä vähintään 70 % alkuarvostaan (eli eivät ole laskeneet yli 30 % alkuarvostaan), maksetaan sijoittajalle kiinteä, alustavasti 5,0% kuponki¹ kaikilta niiltä kuluneilta puolivuositaisilta tarkastelujaksoilta, joilta kuponkia ei ole vielä maksettu. Muussa tapauksessa kuponkia ei makseta ollenkaan.

Laina lunastetaan ennenaikaisesti takaisin ja sijoittajalle maksetaan 100 % sijoitetusta nimellispääomasta, mikäli molempien osakkeiden arvot ovat puolivuositaisena tarkastelupäivänä vähintään lähtötasolla (100 % alkuarvosta).

Mikäli ennenaikaista lunastusta ei ole tapahtunut ja viimeisenä tarkastelupäivänä 19.6.2024 heikoimmin kehittyneen osakkeen arvo on alle lähtötason (100 % alkuarvosta), mutta kuitenkin vähintään 70 % alkuarvostaan (eli ei ole laskenut yli 30 % alkuarvostaan), eräpäivänä sijoittajalle maksetaan sijoitettu nimellispääoma. Mikäli heikoimmin kehittyneen osakkeen arvo viimeisenä tarkastelupäivänä on alle 70 % alkuarvostaan (eli on laskenut yli 30 % alkuarvostaan), sijoitettuun pääomaan kohdistuu tappiota ja eräpäivänä takaisinmaksettava summa määräytyy heikoimmin kehittyneen osakkeen lainaehdojen mukaisen kehityksen perusteella.

Miksi sijoittaa?

Metsä Board Oyj:n ja UPM-Kymmene Oyj:n osakkeiden kurssi on laskenut muun muassa sellun hintakehityksen ja maailmantalouden kasvuhoiien saattelmana. Yhtiöt ovat kuitenkin pitkällä aikavälillä asemoituneen hyvin globaalien kestävyysaasteiden ratkaisemiseen väestönkasvun, kaupungistumisen ja keski- luokkaistumisen saroilla.

UPM-Kymmene on biotalouden moniosaaja, joka tavoittelee kasvua ja kannattavuutta innovatiivisista, vahvaa osaamista vaativista korkealaatuisista tuotteista. Yhtiön raaka-aineiden, energian ja tuotannon tiivis integraatio ja lähes velaton tase mahdollistavat vakaan tuloskehityksen ja tulevaisuuden investoinnit tukien ja vakauttaen yhtiön osakkeen arvonkehitystä. Yhtenä yhtiön tulevista investoinneista voidaan mainita hanke rakentaa uusi sellutehdas Uruguayhyn. Investoinnin arvon on lähes kaksi miljardia euroa ja teollisuuslaitoksesta tulisi toteutua maan suurin. (Lähteet: S-Pankki Oy ja www.upm.com)

Metsä Board on käynyt läpi mittavan rakenneuudistuksen perinteisestä paperintuottajasta moderniksi sellu- ja kartonkiyhtiöksi. Yhtiön kartonki on valmistettu yksinomaan puhtaasta ensikuidusta, mikä takaa riittävän puhtauden ja turvallisuuden korkeaa hygieniää vaativien tuotteiden paukkaukseen. Ensikuidusta valmistettujen korkealuokkaisten kartonkien maailmanalaajuisen kysynnän arvioidaan kasvavan vuosittain noin 3-4% muovijätteisiin ja kierrätyskuituihin liittyvien uhkakuviin ja ongelmien korostuessa. Yhtiö suunnittelee parhaillaan kolmea tehdasinvestointia, joiden yhteenlaskettu arvo on noin kaksi miljardia euroa. (Lähteet: S-Pankki Oy ja www.metsaboard.com)

Sijoitus tarjoaa mahdollisuuden korkeaan kertyvään kuponkiin myös sivuttaisesti liikkuvassa ja lievästi laskevassa markkinassa: kuponki maksetaan, vaikka osakkeiden arvot kehittyisivät negatiivisestikin, kunhan heikoimmin kehittyneen osakkeen arvo ei ole alle 70 % alkuarvostaan (eli laskenut yli 30 % alkuarvostaan) puolivuositaisena tarkastelupäivänä.

Riskitekijöitä²

Sijoitus ei ole pääomaturvattu, joten sijoitetun pääoman voi menettää osittain tai jopa kokonaan. Sijoitettuun pääomaan kohdistuu tappiota, mikäli ennenaikaista lunastusta ei ole tapahtunut ja viimeisenä tarkastelupäivänä 19.6.2024 heikoimmin kehittyneen kohde-etuuden arvo on alle 70 % alkuarvostaan (eli on laskenut yli 30 % alkuarvostaan).

Sijoitukselle ei makseta ollenkaan tuottoa, mikäli kohde-etuuksien arvot ovat kaikkina vuosittaisina tarkastelupäivinä alle 70 % alkuarvostaan.

Jälkimarkkinahinta voi sijoitusaikana vaihdella voimakkaastikin, riippuen mm. kohde-etuuden kehityksestä ja korkotasosta.

Jos liikkeeseenlaskija tulee maksukyvyttömäksi, sijoittaja voi menettää sijoittamansa pääoman sekä mahdollisen tuoton osittain tai kokonaan.

Nimellispääoman ehdolliseen takaisinmaksuun liittyy riski liikkeeseenlaskijan takaisinmaksukyvästä.

¹ Lopullinen ehdollinen kuponki vahvistetaan viimeistään liikkeeseenlaskupäivänä vähintään tasolle 4,5%: liikkeeseenlasku perutaan, mikäli kuponkia ei voida vahvistaa vähintään tasolle 4,5%.

² Katso tarkemmin tämän esityksen kohta "Keskeisiä riskitekijöitä" sekä liikkeeseenlaskijan laatima avaintietoasiakirja, lainakohtaiset ehdot sekä ohjelmaesitteeseen, jotka ovat saatavissa S-Pankki Oy:stä ja osoitteesta www.fim.com.



Metsäyhtiöt Kuponki Autocall

Tietoja tarjouksesta

Liikkeeseenlaskija ¹	Skandinaviska Enskilda Banken AB (publ), luottoluokitukset 20.5.2019 Moody's Aa2, S&P A+, Fitch AA-
Tarjouksen tekijä	S-Pankki Oy ("S-Pankki").
Vähimmäissijoitus	20 000 euroa (joka vastaa kahtakymmentä nimellisarvoltaan 1 000 euron lainaa).
Merkintähinta	100 % nimellisarvosta.
Merkintäpalkkio	1 % nimellisarvosta eli 10 euroa yhtä nimellisarvoltaan 1 000 euron lainaa kohden.
Määrittämisvaluutta	Euro

Aikataulu

Merkintäaika	28.5 – 12.6.2019
Maksupäivä	25.6.2019. Sijoittajalle lähetetään ostolaskelma arviolta 18.6.2019.
Liikkeeseenlaskupäivä	28.6.2019
Alkuarvon määrittämispäivä	18.6.2019
Tarkastelupäivät arviolta	18.12.2019, 22.6.2020, 21.12.2020, 22.6.2021, 22.12.2021, 22.6.2022, 21.12.2022, 21.6.2023, 18.12.2023, 19.6.2024
Takaisinlunastuspäivät arviolta	8.1.2020, 8.7.2020, 8.1.2021, 8.7.2021, 10.1.2022, 8.7.2022, 9.1.2023, 10.7.2023, 8.1.2024, 8.7.2024 (= Eräpäivä)

¹ Lainaan kohdistuu riski liikkeeseenlaskijan takaisinmaksukyvyystä



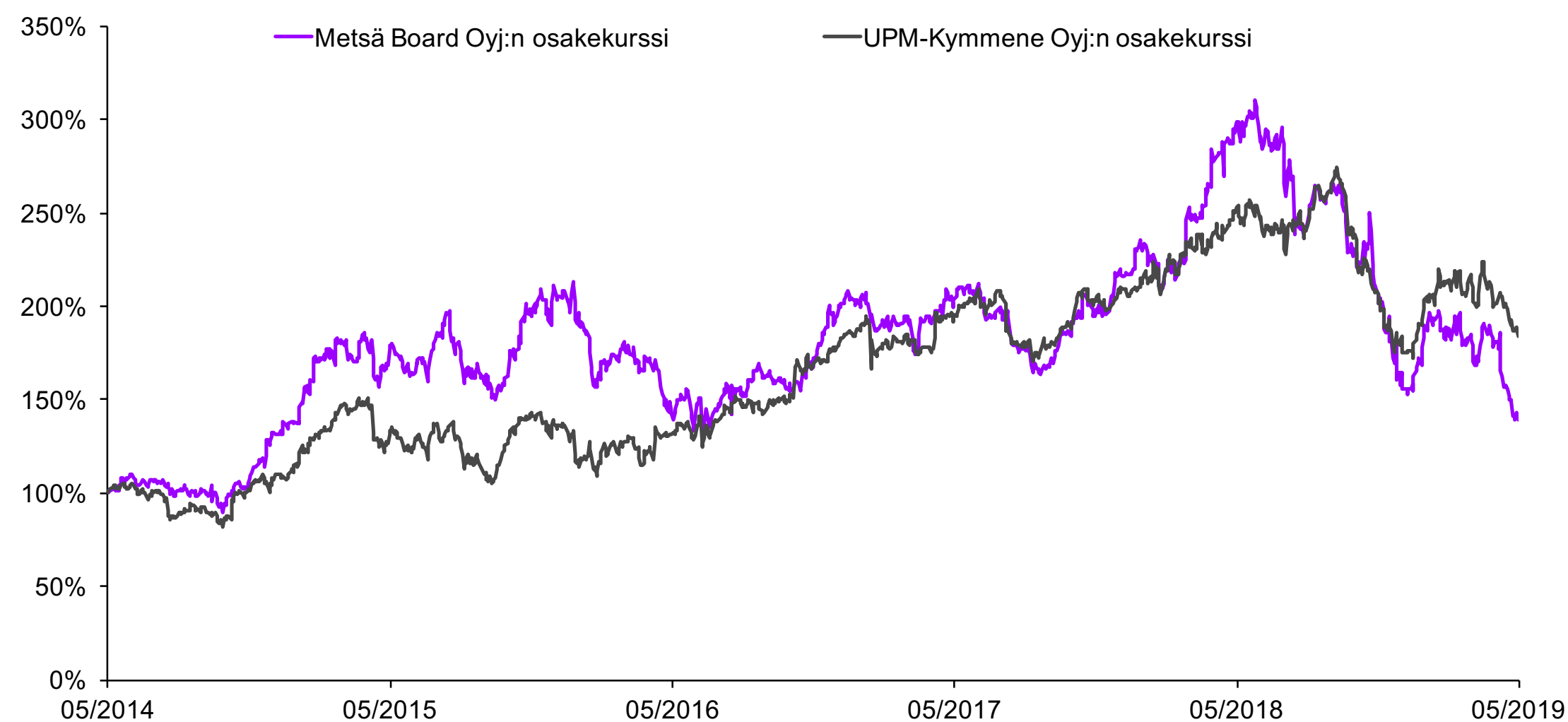
Kohde-etuudet

Pörssiosakkeet

UPM-Kymmene Oyj

UPM Kymmene on johtava metsäteollisuusyhtiö, jolla on kansainvälisesti vahva markkina-asema sellun tuotannossa, graafisissa papereissa, sekä tarra- ja vanerituotteissa. Yhtiön liikevaihdosta 51% on Euroopasta, 13% Yhdysvalloista ja 9% Suomesta. Yhtiön tulevien vuosien kasvuun vaikuttaa merkittävästi tarra- ja graafisten papereiden kysynnän ja kuluttajakäyttäytymisen muutokset, sekä biopoltoaineiden- ja kemikaalien liiketoiminnan luomat kasvumahdollisuudet.

Lisätietoa: www.upm.com



Lähteet: S-Pankki, osakkeiden historiallinen kehitys aikasarja 20.5.2014–20.5.2019, tiedot Bloomberg, 21.5.2019. Lähtötaso indeksoitu sataan prosenttiin. Kohde-etuuksien kehitystä laskettaessa ei ole huomioitu merkintäpalkkiota. Lainaehtojen mukaiset tuotot voivat poiketa merkittävästi kohde-etuuksien kehityksestä.

HISTORIAALLINEN TUOTTO TAI ARVONKEHITYS EI OLE TAE TULEVASTA TUOTOSTA TAI ARVONKEHITYKSESTÄ

Metsä Board Oyj

Johtava eurooppalainen kartonkivalmistaja. Yhtiön on fokusoitunut ensikudusta valmistettuun taive- ja lanerikartonkiin, joka soveltuu käytettäväksi esimerkiksi ruoka-, kosmetiikka- ja lääkepakkauksissa. Tästä johtuen, yhtiön tuotteiden kysyntä on linkittynyt globaaleihin trendeihin, kuten väestönkasvuun ja keskiluokkaistumiseen. Vahvoista tukevista trendeistä huolimatta yhtiön osakekurssi ei ole riippumaton globaalien talouskasvun hidastumisesta.

Lisätietoa: www.metsaboard.com

UPM-Kymmene Oyj			
Osakkeen hinta	23,38 €		
Markkina-arvo	€ 12 484 M		
P/E Luku	8,38		
Tulos/osake	2,80		
Henkilöstö	18 998		
LISÄÄ	PIDÄ	MYY	
65%	30%	5%	
Metsä Board Oyj B-osake			
Osakkeen hinta	4,43 €		
Markkina-arvo	€ 1 668 M		
P/E Luku	7,53		
Tulos/osake	0,57		
Henkilöstö	2 382		
LISÄÄ	PIDÄ	MYY	
33%	58%	8%	



Tuoton määräytyminen

Lainan mahdollinen tuotto ja takaisin maksettavan nimellispääoman suuruus määräytyvät lainan kohde-etuuksien, Metsä Board Oyj:n ja UPM-Kymmene Oyj:n pörssiosakkeiden ("osakkeiden"), kehityksen perusteella. Osakkeiden arvojen kehitystä tarkastellaan kymmenenä puolivuositaisena tarkastelupäivänä. Mahdollisen tuoton ja nimellispääoman takaisinmaksuun liittyy riski liikkeeseenlaskijan takaisinmaksukyvystä.

Tarkastelupäivät ennen eräpäivää

Tarkastelupäivät 1–9, puolivuositain

Mikäli molempien osakkeiden arvot ovat puolivuositaisina tarkastelupäivänä vähintään 70 % alkuarvostaan (eli eivät ole laskeneet yli 30 % alkuarvostaan), maksetaan sijoittajalle kiinteä kuponki kaikilta niiltä kuluneilta vuosittaisilta tarkastelujaksoilta, joilta kuponkia ei ole vielä maksettu. Muussa tapauksessa kuponkia ei makseta ollenkaan. Kuponki on alustavasti 5,0 % ja vahvistetaan viimeistään liikkeeseenlaskupäivänä vähintään tasolle 4,5 %.

Mikäli molempien osakkeiden arvot ovat jonakin puolivuositaisena tarkastelupäivänä vähintään 100 % alkuarvoistaan, lunastetaan sijoitus ennaikaisesti takaisin ja sijoittajalle maksetaan sijoitettu nimellispääoma kokonaisuudessaan. Muussa tapauksessa sijoitus jatkuu ja osakkeiden arvojen kehitystä tarkastellaan uudestaan seuraavana tarkastelupäivänä.

Viimeinen tarkastelupäivä (ellei ennaikaista lunastusta)

Tarkastelupäivä 10, loppuarvon määrityspäivä, 19.6.2024

Mikäli molempien osakkeiden arvot ovat viimeisenä tarkastelupäivänä vähintään 70 % alkuarvostaan (eli eivät ole laskeneet yli 30 % alkuarvostaan), maksetaan sijoittajalle 100 % sijoitetusta nimellispääomasta, sekä kiinteä kuponki kaikilta niiltä kuluneilta puolivuositaisilta tarkastelujaksoilta, joilta kuponkia ei ole vielä maksettu. Muussa tapauksessa kuponkia ei makseta.

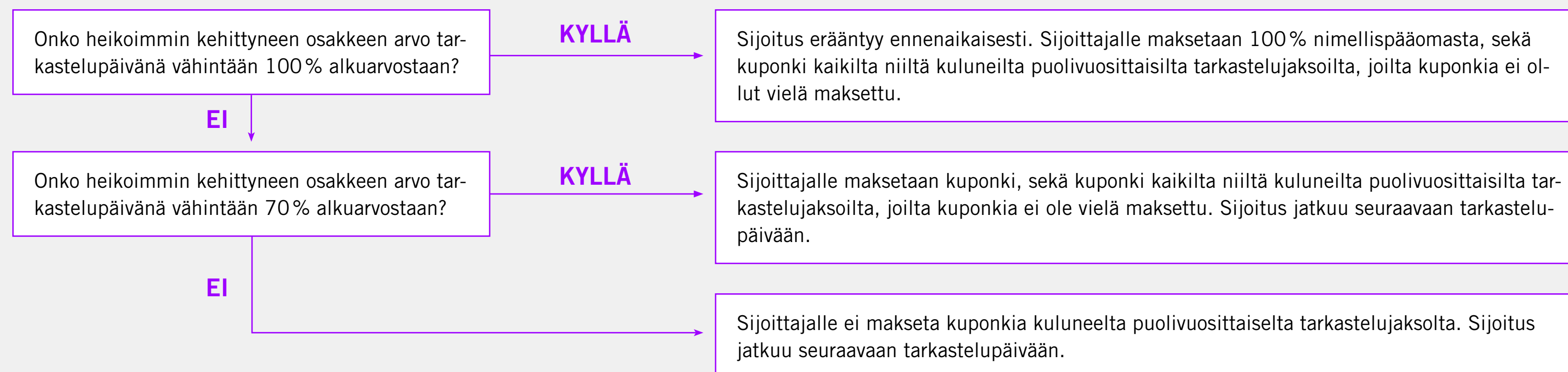
Mikäli heikoimmin kehittyneen osakkeen arvo on viimeisenä tarkastelupäivänä alle 70 % alkuarvostaan (eli on laskenut yli 30 % alkuarvostaan), nimellispääomaa ei makseta kokonaisuudessaan takaisin. Tällöin sijoittaja menettää sijoittamansa pääoman osittain tai jopa kokonaan. Eräpäivänä takaisinmaksettava summa määräytyy heikoimmin kehittyneen osakkeen arvon kehityksen perusteella, ja sijoittajalle maksetaan eräpäivänä sijoitettu nimellispääoma kerrottuna heikoimman osakkeen loppuarvon ja alkuarvon välisellä suhteella.

Heikoimmin kehittynyt osake on se osake, jolla suhdeluku Loppuarvo/Alkuarvo on pienin. Kunkin kohde-etuuden alkuarvon määrityspäivä on 18.6.2019 ja loppuarvon määrityspäivä 19.6.2024.

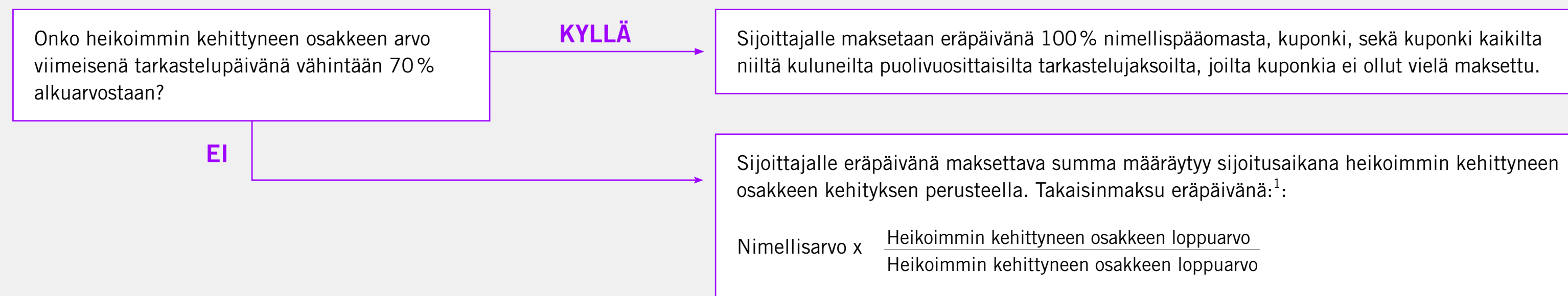
Tuoton määräytyminen

- **Kuponki** alustavasti 5,0% per vuosittainen jakso (vastaa noin 10,0% vuotuis-ta tuottoa). Lopullinen kuponki vahvistetaan viimeistään liikkeeseenlaskupäivänä vähintään tasolle 4,5 %, liikkeeseenlasku perutaan, mikäli kuponkia ei voida vahvistaa vähintään tasolle 4,5 %.
- Tämän sivun esimerkeissä ei ole huomioitu 1 % merkintäpalkkiota.
- Nimellispääoman ehdolliseen takaisinmaksuun liittyy riski liikkeeseenlaskijan takaisinmaksukyvästä.

Tarkastelupäivät 1–9, puolivuositain

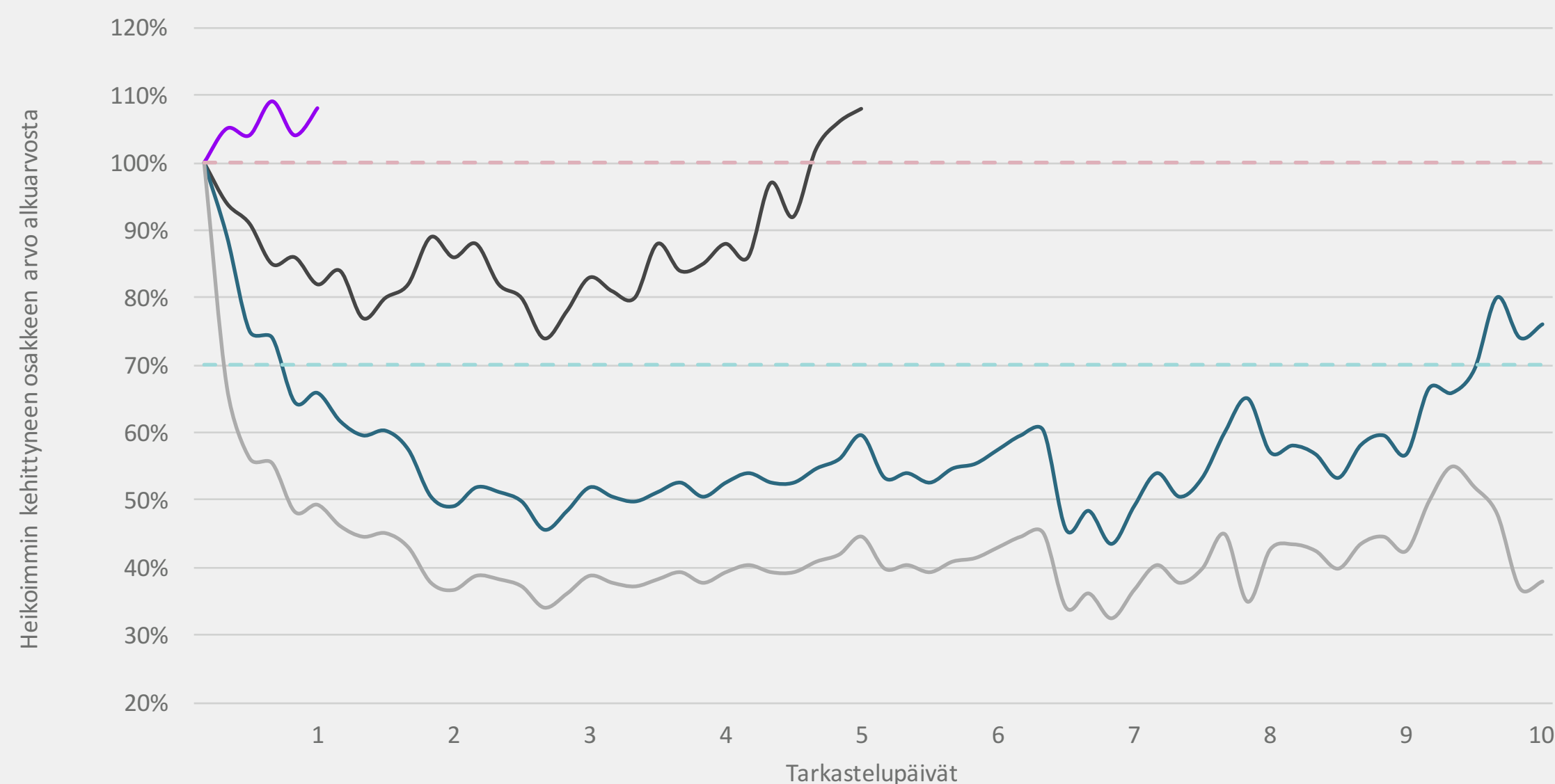


Tarkastelu-päivä 10, viimeinen tarkastelupäivä



Tuoton määräytyminen

Seuraavissa esimerkeissä on kuvattu tuotonlaskentaa nimellismäärältään 20 000 euron sijoitukselle. Laskentaesimerkit perustuvat kuvitteellisiin lukuihin ja alustavaan kuponkitasoon eikä niiden perusteella laskettu tuotto ole tae tulevasta tuotosta tai kehityksestä. Sijoittajan maksettavaksi tulevat verot eivät ole mukana esitetyissä laskelmissa. Mikäli lopullinen kuponkitaso vahvistetaan alle alustavan tason, on sijoituksen tuotto pienempi kuin esitetyissä esimerkeissä. Tarkemmat ehdot on esitetty liitteenä olevassa alustavassa ehtotiivistelmässä ja virallisessa lainadokumentaatiossa. Nimellispääoman ehdolliseen takaisinmaksuun liittyy riski liikkeeseenlaskijan takaisinmaksukyvystä.



Esimerkki 1

- Heikoimmin kehittyneen osakkeen arvo on vähintään lähtötasollaan ensimmäisenä tarkastelupäivänä puolen vuoden kuluttua. Laina lunastetaan ennenaikaisesti takaisin ja sijoittajalle maksetaan 100% sijoitetusta nimellispääomasta sekä kuponki kuluneelta tarkastelujaksolta, 5,0% (= 1 x 5,0%).
- Kuponki + nimellispääoman takaisinmaksu: 1 000 € + 20 000 € = 21 000 €, vuotuinen tuotto¹ noin 7,46%

Esimerkki 2

- Heikoimmin kehittyneen osakkeen arvo on alle lähtötasonsa tarkastelupäivinä 1–4, joten lainaa ei lunasteta ennenaikaisesti takaisin. Kuluneelta tarkastelujaksolta maksetaan kuitenkin kuponki (4 x 5%) koska heikoimmin kehittyneen osakkeen arvo on tarkastelupäivänä vähintään 70% alkuarvostaan. Viidentenä tarkastelupäivänä heikoimman kehittyneen kohde-etuuden arvo on yli 100% alkuarvostaan, joten laina lunastetaan ennenaikaisesti takaisin ja sijoittajalle maksetaan kuponki kuluneelta tarkastelujaksolta (1 x 5,0%) sekä 100% sijoitetusta nimellispääomasta.
- 4 000 € + 1 000 € + 20 000 € = 25 000 €, vuotuinen tuotto¹ 9,56%

Esimerkki 3

- Heikoimmin kehittyneen osakkeen arvo on tarkastelupäivinä ennen viimeistä tarkastelupäivää alle 70% alkuarvostaan. Ennenaikaista lunastusta eikä kuponkia makseta. Viimeisenä tarkastelupäivänä heikoimmin kehittyneen osakkeen arvo on kuitenkin vähintään 70% alkuarvostaan, joten eräpäivänä sijoittajalle maksetaan kuponki kaikilta niiltä tarkastelujaksoilta, joilta kuponkia ei ole maksettu 50,0% (10 x 5,0%) sekä 100% sijoitetusta nimellispääomasta.
- 10 000 € + 20 000 € = 30 000 €, vuotuinen tuotto¹ 8,16%

Esimerkki 4

- Heikoimmin kehittyneen osakkeen arvo on kaikkina tarkastelupäivinä alle 70% alkuarvostaan. Ennenaikaista lunastusta ei tapahdu eikä kuponkia makseta. Viimeisenä tarkastelupäivänä heikoimmin kehittyneen osakkeen arvo on 38% alkuarvostaan (eli laskenut 62%). Sijoittajalle palautetaan eräpäivänä 38% nimellispääomasta.
- 0 € + 7 600 €, vuotuinen tappio¹ -17,63%

¹ Vuotuinen tuotto, huomioiden 1% merkintäpalkkio.

Metsäyhtiöt Kuponki Autocall

Yhteenveto

- Kohde-etuutena UPM-Kymmene Oyj:n ja Metsä Board Oyj:n (B-sarja) pörssiosakkeet.
- Mahdollisuus kertyvään, alustavasti 5,0%:n kiinteään puolivuositaiseen kuponkiin (vastaa noin 10,0% vuotuista tuottoa), mikäli molempien osakkeiden arvot ovat vuosittaisena tarkastelupäivänä vähintään 70% alkuarvoistaan (eli eivät ole laskeneet yli 30% alkuarvostaan). Kuponki vahvistetaan viimeistään liikkeeseenlaskupäivänä vähintään tasolle 4,5%. Liikkeeseenlasku perutaan, mikäli kuponkia ei voida vahvistaa vähintään tasolle 4,5%.
- Laina voidaan lunastaa ennaikaisesti jo puolenvuoden kuluttua ja tämän jälkeen puolivuositain.
- Sijoitettu nimellispääoma maksetaan täysimääräisesti takaisin, mikäli heikoimmin kehittyneen osakkeen arvo on viimeisenä tarkastelupäivänä 19.6.2024 vähintään 70% alkuarvostaan (eli ei ole laskenut yli 30% alkuarvostaan).
- Mikäli heikoimmin kehittyneen osakkeen arvo on viimeisenä tarkastelupäivänä alle 70% alkuarvostaan (eli on laskenut yli 30% alkuarvostaan), nimellispääomaa ei makseta kokonaisuudessaan takaisin. Tällöin sijoittaja menettää sijoittamansa pääoman osittain tai jopa kokonaan. Eräpäivänä takaisinmaksettava summa määräytyy heikoimmin kehittyneen osakkeen arvon kehityksen perusteella, ja sijoittajalle maksetaan eräpäivänä sijoitettu nimellispääoma kerrottuna heikoimman osakkeen loppuarvon ja alkuarvon välisellä suhteella.
- Sijoitukseen kohdistuu riski liikkeeseenlaskijan takaisinmaksukyvystä eli liikkeeseenlaskijariski. Katso tarkemmin Keskeiset riskitekijät sivulta 9.

Ennen sijoittamista tutustu tämän markkinointimateriaalin lisäksi liikkeeseenlaskijan laatimaan avaintietoasiakirjaan, lainakohtaisiin ehtoihin sekä 20.6.2018 päivättyyn ohjelmaesitteeseen (Structured Note and Certificate Programme) täydennyksineen, jotka ovat saatavilla S-Pankista ja osoitteesta www.fim.com. Merkintäajan päättymisen jälkeen päivitetty avaintietoasiakirja on saatavilla liikkeeseenlaskijalta.

Keskeisiä riskitekijöitä

Liikkeeseenlaskijariski

Lainaan kohdistuu liikkeeseenlaskijan luottoriski. Tällä tarkoitetaan riskiä siitä, että liikkeeseenlaskija tulee maksukyvyttömäksi eikä pysty vastaamaan sitoumuksistaan ja maksamaan lainaa takaisin. Lainan nimellisarvon ja tuoton maksulle ei ole asetettu vakuutta. Sijoittaja voi liikkeeseenlaskijan mahdollisen maksukyvyttömyyden johdosta menettää sijoittamansa pääoman ja mahdollisen tuoton osittain tai kokonaan. Juoksuaikana luottoriskin kasvaminen laskee lainan arvoa ja pieneneminen nostaa lainan arvoa. Sijoittajan tulee kiinnittää huomiota liikkeeseenlaskijan taloudelliseen asemaan ja luottokelpoisuuteen sijoituspäätöstä tehdessään. Luottoriskiä voi arvioida esimerkiksi luottoluokitusten avulla. Näitä julkaisevat esimerkiksi Standard & Poor's, Moody's ja Fitch. Yksityiskohtaiset tiedot liikkeeseenlaskijasta ja lainasta saa lukemalla liikkeeseenlaskijan ohjelmaesitteen, lainakohtaiset ehdot sekä avaintietoasiakirjan.

Tappio- ja tuottoriski

Sijoituksen nimellispääoma ei ole turvattu, joten sijoitetun pääoman voi menettää osittain tai jopa kokonaan. Lainan tuotto ja eräpäivänä takaisinmaksettavan nimellispääoman määrä ovat sidottuja kohde-etuuksien kehitykseen sijoitusaikana. Lainan kohde-etuudet ovat Metsä Board Oyj:n ja UPM-Kymmene Oyj:n pörssiosakkeet. Lainalle ei makseta tuottoa, mikäli molempien kohde-etuuksien arvot on kaikkina tarkastelupäivinä alle 70% alkuarvostaan. Mikäli lainaa ei ole lunastettu ennenaikaisesti takaisin ja viimeisenä tarkastelupäivänä 15.3.2024 heikoimmin kehittyneen kohde-etuuden arvo on alle 70% alkuarvostaan (eli on laskenut yli 30% alkuarvostaan), sijoittaja menettää sijoittamansa pääoman osittain tai jopa kokonaan. Sijoitus lainaan ei ole sama asia kuin suora sijoitus kohde-etuuteen. Sijoittajan tulee myös ottaa huomioon, että sijoittaja ei hyödy kohde-etuutena olevan osakkeen mahdollisista osingonmaksuista, eikä välttämättä täysimääräisesti kohde-etuuteen liittyvistä yhtiötapahtumista.

Jälkimarkkinariski

Sijoitusta lainaan suositellaan vain, jos sijoittaja ei tarvitse sijoitettua pääomaa ennen lainan eräpäivää. Mikäli sijoittaja kuitenkin haluaa myydä lainan ennen eräpäivää, myynti tapahtuu sen hetkiseen jälkimarkkinahintaan, joka voi vaihdella voimakkaasti ja olla joko enemmän tai vähemmän kuin sijoitettu nimellispääoma. Jälkimarkkinahintaan vaikuttavat mm. kohde-etuuden kehitys, yleisen korkotason muutokset ja strukturointikustannus.

On mahdollista, ettei lainalle muodostu sijoitusaikana jatkuvaa päivittäistä jälkimarkkinaa. Sijoittajan on syytä tiedostaa myös, ettei jälkimarkkinahintaa tyypillisesti ole saatavilla kuin yhdestä paikasta, tarjouksen tekijältä S-Pankilta. S-Pankki pyrkii tarjoamaan ostohintaa lainalle normaaleissa markkinaolosuhteissa sijoitusajan jokaisena sellaisena päivänä, joka on pankkipäivä sekä Helsingissä että Lontoossa, muttei takaa jälkimarkkinoita.

Tutustu lisäksi liikkeeseenlaskijan avaintietoasiakirjaan, lainakohtaisiin ehtoihin ja ohjelmaesitteeseen.

Korkoriski

Korkoriskillä tarkoitetaan yleisesti sitä, että korkotason kehityksellä on vaikutus korkosijoitusten arvoon. Juoksuaikana yleisen korkotason nousu laskee joukkovelkakirjalainan (nollakuponkivelkakirjan) arvoa ja yleisen korkotason lasku puolestaan nostaa lainan arvoa. Korkoriski voi toteutua vain, jos sijoittaja myy joukkovelkakirjalainan ("laina") ennen eräpäivää.

Ennenaikaisen takaisinmaksun riski

Aiemmin mainittujen tilanteiden lisäksi liikkeeseenlaskija voi lunastaa lainan takaisin ennen sen erääntymistä lainaehdoissa ja/tai ohjelmaesitteessä mainituissa erityistapauksissa, esimerkiksi olennaisen lakimuutoksen johdosta. Tällainen ennenaikainen takaisinmaksu voi johtaa siihen, että lainan lopullinen tuotto jää ennakoitua pienemmäksi, sijoittaja saa sijoituksen nimellisarvon takaisin vain osittain tai sijoitettu nimellisarvo menetetään kokonaan.

Verotusriski

Sijoitustuotteen tai sen tuoton verotuskohtelussa tapahtuvat muutokset voivat vaikuttaa sijoittajan saamaan nettotuottoon. Lainan verotuksellinen ja lainsäädännöllinen asema voi muuttua lainan sijoitusaikana. Sijoittaja kantaa riskin verotusta koskevien muutosten vaikutuksista ja vastaa kaikista sijoitustuotteeseen liittyvistä veroseuraamuksista.



Tietoa tuotteen kohdemarkkinasta, kokonaiskustannuksista ja tarjouksen perumisesta

Tuotteen kohdemarkkina

Metsäyhtiöt Kuponki Autocall on suunnattu sijoittajalle, joka kykenee tekemään myös monimutkaisia rahoitusvälinettä koskevia, sijoituksen riskit ja oman taloudellisen aseman huomioon ottavia sijoituspäätöksiä. Sijoitus sopii sivuttain liikkuvaan tai maltillisesti nousevaan markkinaan uskoville yksityissijoittajille. Sijoittajan tulee kattaa koko sijoittamansa summan suuruinen tappio. Sijoitushorisontin tulee olla vähintään tuotteen sijoitusaika.

Kulut ja palkkiot

Lainan merkintähintaan sisältyy erillinen tuotteen valmistamiseen liittyvä liikkeeseenlaskijan strukturointikulu arviolta 1,25 % sijoituksen nimellisarvosta (noin 0,25 % vuositasolla enimmäissijoitusajalle laskettuna) sekä tuotteen tarjoamiseen, jakeluun, markkinointiin ja näiden järjestämiseen liittyvä S-Pankin palkkio, arviolta noin 5,0 % sijoituksen nimellisarvosta (noin 1,0 % vuositasolla enimmäissijoitusajalle laskettuna). S-Pankki ostaa lainan liikkeeseenlaskijalta merkintähintaa alhaisemmalla hinnalla, ja myy lainan sijoittajille merkintähintaan. Kulujen ja palkkioiden sisältyminen lainan merkintähintaan tarkoittaa, ettei niitä vähennetä eräpäivänä tai ennenaikaisena takaisinmaksupäivänä maksettavasta tuotosta tai eräpäivänä tai ennenaikaisena takaisinmaksupäivänä maksettavasta lainan nimellisarvosta. Lainan erillinen merkintäpalkkio on 1 % sijoituksen nimellisarvosta (noin 0,2 % vuositasolla enimmäissijoitusajalle laskettuna) ja se ei sisälly merkintähintaan.

Tutustu lisäksi liikkeeseenlaskijan avaintietoasiakirjaan, ohjelmaesitteeseen ja muuhun lainadokumentaatioon.

Esimerkki kuluista ja palkkioista nimellisarvoltaan 20 000 euron sijoitukselle

Merkintähintaan sisältyvä liikkeeseenlaskijan strukturointikulu	1,25 %	250 €
Merkintähintaan sisältyvä S-Pankin palkkio	5,0 %	1 000 €
Merkintäpalkkio	1,0 %	200 €
Kulut ja palkkiot yhteensä	7,25 %	1 450 €
Kulut vuositasolla sijoitusajalle (5 vuotta) laskettuna		1,45 %

Laskelmassa oletetaan, ettei lainaa myydä jälkimarkkinoilla kesken sijoitusajan

S-Pankki pyrkii normaaleissa markkinaolosuhteissa tarjoamaan lainalle takaisinostohinnan, muttei takaa jälkimarkkinoita. Takaisinostohinta sisältää S-Pankin jälkimarkkinakaupan kulun enintään 1 % tuotteen nimellisarvosta. Takaisinostohinnan hinnoittelu perustuu käytettävissä oleviin kaupankäyntitietoihin ja kyseiseen tuotteeseen soveltuviin ulkopuolisilta tahoilta saatuihin vertailuhintoihin. Lisäksi takaisinostohinnan hinnoittelussa otetaan huomioon muun muassa oman pääoman käytöstä, operatiivisen toiminnan järjestämisestä ja riskeistä, vastapuoliriskeistä, kaupankäynnin ylläpidosta, asiakaskaupankäynnin yhteydessä mahdollisesti otetusta markkinariskipositiosta ja selvityksestä aiheutuvat kustannukset.

Tarjouksen peruminen

Liikkeeseenlaskijalla ja S-Pankilla on oikeus tarjouksen peruuttamiseen, mikäli sijoitusten kokonaismäärä jää alle 1 000 000 euroon. Liikkeeseenlaskua ei toteuteta, mikäli kuponkia ei voida vahvistaa vähintään tasolle 4,5 %. S-Pankki pidättää itselleen oikeuden peruuttaa lainan tarjous kokonaan tai osittain, mikäli lainan liikkeeseenlaskuun oleellisesti vaikuttavissa olosuhteissa on tapahtunut sellainen muutos, joka voisi haitata tai vaikeuttaa lainan liikkeeseenlaskun toteuttamista. Tieto liikkeeseenlaskun peruuttamisesta on saatavilla S-Pankista viimeistään arvioituna liikkeeseenlaskupäivänä.

Tarjouksen pääpiirteet

Aikataulu	
Merkintäaika	28.5.–12.6.2019
Maksupäivä	25.6.2019
Liikkeeseenlasku-/selvityspäivä	28.6.2019
Sijoitusaika	Noin 6 kuukautta – 5 vuotta
Eräpäivä, ellei ennenaikaista lunastusta	8.7.2024

Osakesidonnainen joukkovelkakirjalaina ("laina")	
Liikkeeseenlaskija	Skandinaviska Enskilda Banken (SEB), luottoluokitukset 21.5.2019 Moody's Aa2, S&P A+, Fitch AA-
Tarjouksen tekijä	S-Pankki Oy ("S-Pankki")
Liikkeeseenlaskijan ohjelmaesite, lainakohtaiset ehdot ja avaintietoasiakirja	20.7.2018 päivätty ohjelmaesite (Structured Note and Certificate Programme) täydennyksineen, lainakohtaiset ehdot sekä avaintietoasiakirja ovat saatavilla S-Pankista ja osoitteesta www.fim.com . Merkintäajan päättymisen jälkeen avaintietoasiakirja on saatavilla liikkeeseenlaskijalta.
Tuotetyyppi	Yleisön merkittäväksi tarkoitettu joukkovelkakirjalaina.
Vakuus	Lainan nimellisarvon ja tuoton maksulle ei ole asetettu vakuutta, lainaan liittyy riski liikkeeseenlaskijan takaisinmaksukyvyistä.
Valuutta	Euro
Vähimmäismerkintä	20 000 euroa, joka vastaa kahtakymmentä nimellisarvoltaan 1 000 euron lainaa
Nimellisarvo	1 000 euroa yhtä lainaa kohden
Merkintähinta	100 % nimellisarvosta
Merkintäpalkkio	1 % nimellisarvosta eli 10 euroa yhtä lainaa kohden
Merkintähintaan sisältyvät kulut ja palkkiot	Tiedot kuluista ja palkkioista on annettu tämän materiaalin sivulla 10.
Selvitysjärjestelmä	Euroclear Bank S.A./N.V. ja Clearstream Banking, S.A.
ISIN-koodi	XS2002689896
Pörssilistaus	Ei pörssilistausta
Sovellettava laki	Ehtoihin ja ohjeisiin, joilla sijoittajat merkitsevät tuotetta S-Pankilta, sovelletaan Suomen lakia. Lainaan sovelletaan Englannin lakia.
Jälkimarkkinat	S-Pankki pyrkii asettamaan normaalissa markkinatilanteessa lainalle ostohinnan jokaisena sellaisena päivänä, joka on pankkipäivä sekä Helsingissä että Lontoossa, muttei takaa jälkimarkkinoita. Takaisinostohinta sisältää S-Pankin jälkimarkkinakaupan kulun enintään 1 % tuotteen nimellisarvosta. Päivittäinen indikaatiivinen arvostus on saatavilla osoitteessa www.fim.com .



Tarjouksen pääpiirteet

Kohde-etuudet

Kohde-etuus (i)	Bloomberg-koodi
UPM Kymmene Oyj:n pörssiosake (1)	UPM FH Equity
Metsä Board Oyj:n pörssiosake (2)	METSB FH Equity

Tarkastelupäivät

Tarkastelupäivä (j), arviolta	Kuponginmaksu/takaisinlunastuspäivä (k), arviolta
18.12.2019 (1)	8.1.2020 (1)
22.6.2020 (2)	8.7.2020 (2)
21.12.2020 (3)	8.1.2021 (3)
22.6.2021 (4)	8.7.2021 (4)
22.12.2021 (5)	10.1.2022 (5)
22.6.2022 (6)	8.7.2022 (6)
21.12.2022 (7)	9.1.2023 (7)
21.6.2023 (8)	10.7.2023 (8)
18.12.2023 (9)	8.1.2024 (9)
19.6.2024 (10, = Viimeinen tarkastelupäivä)	8.7.2024 (10, = Eräpäivä)

Tuotonlaskenta

Pääoman takaisinmaksu ennenaikaisen lunastuksen yhteydessä hetkellä k = 1–9	Jos Tarkastelupäivänä j Heikoimmin kehittyneen kohde-etuuden päivän päätösarvo on vähintään kyseisen Kohde-etuuden i alkuarvo, tapahtuu ennenaikainen lunastus ja sijoitettu nimellisarvo maksetaan Takaisinlunastuspäivänä k kokonaisuudessaan takaisin.	
Pääoman takaisinmaksu eräpäivänä k = 10	Jos Viimeisenä tarkastelupäivänä, Tarkastelupäivänä 10, Heikoimmin kehittyneen kohde-etuuden loppuarvo on pienempi kuin Heikoimmin kehittyneen kohde-etuuden alkuarvo mutta suurempi tai yhtä suuri kuin Heikoimmin kehittyneen kohde-etuuden raja-arvo (eli ei ole laskenut yli 30% Kohde-etuuden alkuarvosta)	Nimellisarvo x 100%
	Jos Viimeisenä tarkastelupäivänä, Tarkastelupäivänä 5, Heikoimmin kehittyneen kohde-etuuden loppuarvo on pienempi kuin Heikoimmin kehittyneen kohde-etuuden raja-arvo (eli on laskenut yli 30% Kohde-etuuden alkuarvosta)	Nimellisarvo x (Heikoimmin kehittyneen kohde-etuuden loppuarvo / Heikoimmin kehittyneen kohde-etuuden alkuarvo)
Tuotonmaksun ehto	Jos Tarkastelupäivänä j Heikoimmin kehittyneen kohde-etuuden päivän päätösarvo on vähintään Kuponkiedon raja-arvo (eli ei ole laskenut yli 30% Kohde-etuuden alkuarvosta), maksetaan Kuponkimaksupäivänä k Kuponki niiltä kuluneilta tarkastelujaksoilta, joilta kuponkia ei ole vielä maksettu.	
Kuponki	Kiinteä, alustavasti 5,0%. Vahvistetaan viimeistään liikkeeseenlaskupäivänä vähintään tasolle 4,5%.	
Kohde-etuuden alkuarvo	Kohde-etuuden i päivän päätösarvo 12.7.2019 tai seuraava kaupankäyntipäivä, mikäli kyseinen päivä ei ole kaupankäyntipäivä.	
Kohde-etuuden loppuarvo	Kohde-etuuden i päivän päätösarvo 18.6.2019 tai seuraava kaupankäyntipäivä, mikäli kyseinen päivä ei ole kaupankäyntipäivä.	
Kohde-etuuden raja-arvo	70% x Kohde-etuuden alkuarvo	
Heikoimmin kehittynyt kohde-etuus	Kohde-etuus i, jolla Tarkastelupäivänä j = 1-10 on pienin suhdeluku laskettuna seuraavalla kaavalla: Kohde-etuuden i päivän päätösarvo Tarkastelupäivänä j / Kohde-etuuden i alkuarvo.	
Pääomaturva	Ei ole	

Verotus

Tässä markkinointimateriaalissa kuvataan ainoastaan lyhyesti lainan tämänhetkistä verotusta Suomessa yleisesti verovelvollisen luonnollisen henkilön kohdalla. Lainan verotuksellinen ja lainsäädännöllinen asema voi muuttua lainan laina-ajan aikana ja niillä voi olla haitallisia vaikutuksia sijoittajalle. Lainan liikkeeseenlaskija tai S-Pankki ei toimi asiakkaan veroasiantuntijana, vaan kunkin sijoittajan tulee erikseen selvittää veroasiantuntijaltaan omaan tilanteeseensa soveltuvat säännökset.

Lainalle maksettavaa tuottoa käsitellään pääomatulona tuloverolain (1535/1992) mukaisesti.

Pääomatuloveroprosentti on tällä hetkellä 30 % ja 30 000 euron ylittävältä osalta 34 %. Tuotosta toimitetaan ennakonpidätys, jonka suuruus on tällä hetkellä 30 %.

Lainan luovutuksesta ennen eräpäivää syntyvää voittoa käsitellään luovutusvoittona, joka lasketaan vähentämällä luovutushinnasta hankintahinta sekä hankinta- ja myyntikulut (tai vaihtoehtoisesti hankintameno-olettamana 20 % luovutushinnasta).

Lainan luovutuksesta aiheutuvaa tappiota käsitellään luovutustappiona. Lisäksi myös takaisinmaksusta eräpäivänä syntyvää tappiota käsitellään todennäköisesti luovutustappiona. Vuonna 2016 ja sen jälkeen syntynyt vähennyskelpoinen luovutustappio voidaan vähentää ensisijaisesti luovutusvoitoista ja ylimenevä osa pääomatulosta sinä verovuonna, jona luovutus tai takaisinmaksu on tapahtunut sekä sitä seuraavana viitenä vuotena.

Tärkeää tietoa

- Tarjouksen tekijä:
 - S-Pankki Oy ("S-Pankki") (Y-tunnus 2557308-3), Fleminginkatu 34, 00510 Helsinki, puh. (09) 6134 6530, sijoitusobligaatit@fim.com. S-Pankki on sijoittajien korvausrahaston jäsen. S-Pankin toimintaa valvova viranomainen on Finanssivalvonta (Snellmaninkatu 6, PL 159, 00101 Helsinki, puhelin (09) 010 831 51, sähköposti: finanssivalvon-ta@finanssivalvonta.fi).
- Sijoitustoimintaan liittyy aina taloudellinen riski. Ennen sijoituspäätöksen tekemistä asiakkaan on syytä perehtyä huolella tämän joukkovelkakirjalainan avaintietoasiakirjaan, ehtoihin, sijoitusmarkkinoihin sekä eri sijoitusvaihtoehtoihin. Asiakas vastaa aina itse toimintansa ja sijoituspäätöksensä taloudellisesta tuloksesta ja veroseurauksista riippumatta siitä, onko S-Pankki suorittanut rahoitusvälinettä koskevan soveltuvuus- tai asianmukaisuusarvioinnin tai katsotaanko sijoittajan saaneen sijoitusneuvontaa sijoituspäätöstä varten. Sijoituspäätöstä ei myöskään voida perustaa pelkästään rahoitusvälinettä koskevaan markkinointiin ja markkinointimateriaaliin. Asiakkaan tulee tarvittaessa ottaa yhteyttä asiantuntijaan mahdollisten vero-, kirjanpito-, oikeudellisten, taloudellisten tai muiden riskien arvioimiseksi. S-Pankki ei toimi asiakkaan neuvonantajana missään suhteessa.
- Mikäli lainan tarjoamisen yhteydessä annetaan sijoitusneuvontaa tai tarjotaan omaisuudenhoidopalveluita, tehdään asiakkaalle lainsäädännössä edellytetty soveltuvuusarvointi ennen palvelun tarjoamista. Mikään tarjous tai muu sijoittamiseen liittyvä viestintä, jossa asiakkaan taloudellista tilannetta ja muita henkilökohtaiseen tilanteeseen liittyviä olosuhteita ei ole otettu huomioon tarjousta tehtäessä tai muuta viestintää laadittaessa, ei ole sijoitusneuvontaa, vaan tällaiset tarjoukset tai muu sijoittamiseen liittyvä viestintä on sijoituspalvelujen tai rahoitusvälineiden markkinointia.
- Tämä markkinointimateriaali sisältää yhteenvedon lainan pääasiallisista ehdoista, eivätkä tästä materiaalista ilmene kaikki lainan merkitykselliset ehdot. Tämä markkinointimateriaali ei ole EU:n esitedirektiivin tai Suomen arvopaperimarkkinalain tarkoittama esite. Saadakseen riittävät tiedot liikkeeseenlaskijasta ja lainan ehdoista sijoittajan tulee huolellisesti perehtyä lainan koko saatavilla olevaan dokumentaatioon: markkinointimateriaaliin, avaintietoasiakirjaan, lainakohtaisiin ehtoihin sekä liikkeeseenlaskijan ohjelmaesitteeseen täydennyksineen. Sijoittajan tulee erityisesti perehtyä dokumentaatioon mahdollisesti sisältyvään "Risk Factors"-osuuteen. Dokumentaatio on saatavissa S-Pankista osoitteesta www.fim.com tai pyytämällä se puhelimitse numerosta (09) 6134 6530. S-Pankki ei vastaa lainan dokumentaation asianmukaisuudesta tai virheettömyydestä.
- Tämän materiaalin on valmistanut S-Pankki. Lainan liikkeeseenlaskija, eivätkä mitkään sen läheisyhtiöistä ole osallistuneet tämän materiaalin laatimiseen tai käyneet sitä läpi etukäteen, eivätkä mainitut tahot anna minkäänlaisia takuita tai lupauksia tai kanna mitään vastuuta tässä materiaalissa annetuista tiedoista tai sen osista.
- Lainaan liittyviä riskejä/huomioitavia seikkoja ovat mm. seuraavat (katso tarkemmin tässä esityksessä oleva kohta "Keskeiset riskitekijät"):
 - Ainoa tapa, jolla lainan haltija voi realisoida lainan ennen eräpäivää, on lainan myyminen markkinoilla sen hetkiseen kurssiin, joka voi olla alkuperäisen sijoituksen määrää alhaisempi. Mikäli liikkeeseenlaskija maksaa lainan ennenaikaisesti takaisin (ks. Keskeiset Riskitekijät, liikkeeseenlaskijan lainkohtaiset ehdot ja ohjelmaesite), on mahdollista, että sijoittaja ei saa takaisin koko nimellisarvoa tai minkäänlaista tuottoa.
 - S-Pankki pyrkii julkaisemaan lainalle markkinaolosuhteisiin ja teoreettiseen laskentaan perustuvan indikaatiivisen arvostuksen osoitteessa www.fim.com.
- Asiakkaan jättämä ostositoumus on sitova, eikä sijoittajalla lain mukaan ole oikeutta peruuttaa sitä. Mikäli S-Pankki joutuu hylkäämään sitoumuksen sijoittajasta johtuvasta syystä, on tällaisen hylätyn ostositoumuksen jättänyt velvollinen korvaamaan S-Pankille aiheutuneet kustannukset ja tappion. Mikäli koko maksua ei suoriteta asetetun ajan kuluessa, on S-Pankilla oikeus hylätä ostositoumus tai jo varattu laina voidaan siirtää tai myydä toiselle sijoittajalle. Mikäli liikkeeseenlaskija julkistaa EU:n esitedirektiivin tarkoittaman ohjelmaesitteen tai lainakohtaisten ehtojen täydennyksen tarjousaikana, ostositoumuksen antaneella sijoittajalla on arvopaperimarkkinalain mukainen oikeus perua päätöksensä ilmoittamalla tästä kirjallisesti S-Pankille kahden pankkipäivän kuluessa täydennyksen julkistamisesta (tai S-Pankin ilmoittamana myöhäisempänä ajankohtana).
- S-Pankki on sijoittajien korvausrahaston jäsen. Korvausrahaston suojan piiriin kuuluvat ei-ammattimaiset asiakkaat, joille on tarjottu sijoituspalvelua tai rahoitusvälineiden säilytys- ja hoitopalveluja. Korvausrahastosta ei suoriteta korvausta ammatilliselle asiakkaalle. Suoritusvelvollisuuden määrittämisen edellytyksenä on, että saamisen suorittamatta jättäminen on johtunut sijoituspalvelun tarjoajan asettamasta konkurssiin tai yrityssaneeraukseen tai sen muusta maksukyvyttömyydestä, joka ei ole tilapäistä ja josta on saatu riittävä selvitys. Ei-ammattimaiselle asiakkaalle maksettavan korvauksen määrä on 90% samalta sijoituspalvelun tarjoajalta olevan saamisoikeuden suuruudesta, kuitenkin enintään 20 000 euroa. Sijoittaja vastaa itse sijoituspäätöksensä taloudellisista vaikutuksista, eikä näistä johtuvia taloudellisia menetyksiä kateta sijoittajien korvausrahastosta.
- Sijoituspalvelulain edellyttämät palveluntarjoajaa ja jälleenmyyjää koskevat tiedot ja lainan etämyyntiä koskevat ennakkotiedot, sopimusehdot ja asiakaspalvelu annetaan suomeksi (poislukien rahoitusvälineen ulkomaisen liikkeeseenlaskijan laatima esite ja muu materiaali, joka on asiakkaan saatavilla englannin kielellä). Nämä tiedot ovat saatavilla osoitteessa www.fim.com. Asiakasta kehoitetaan tutustumaan näihin tietoihin ennen sijoituspäätöksen tekemistä.
- S-Pankki maksaa palkkiota lainan markkinoinnissa käyttämilleen kolmansille osapuolille volyympiperusteisesti kuitenkin siten, että mikään maksettava palkkio ei suoraan lisää asiakkaalle tuotteesta aiheutuvia kustannuksia.
- Tämä materiaali ei ole tarjous myydä tai merkitä taikka pyyntö ostaa lainaosuuksia valtiossa, jossa tarjouksen tai tarjouspyynnön tekeminen olisi lainvastaista. Eräiden valtioiden lainsäädäntö saattaa asettaa rajoituksia tämän materiaalin levittämiseksi tai tarjoamiselle. Tätä materiaalia tai sen kopioita ei saa levittää Yhdysvaltoihin eikä yhdysvaltalaisille vastaanottajille vastoin Yhdysvaltain laissa asetettuja rajoituksia. Materiaalin levittäminen Yhdysvalloissa saatetaan katsoa rikkomukseksi näitä lakeja vastaan. Liikkeeseenlaskija ja S-Pankki edellyttävät, että tämän raportin haltuunsa saavat henkilöt tutustuvat tällaisiin rajoituksiin ja noudattavat niitä.
- Tämä materiaali on tarkoitettu ainoastaan nimetyn vastaanottajan käyttöön eikä vastaanottajalla ole oikeutta luovuttaa, kopioida, jäljentää tai muuten siirtää tätä ilman S-Pankin suostumusta kolmannelle osapuolelle. Tämän materiaalin tekijänoikeus © ja kaikki muut immateriaalioikeudet kuuluvat S-Pankille ja kaikki oikeudet on pidätetty kaikissa maissa.
- S-Pankin edustajan kanssa käydyt puhelinkeskustelut voidaan tallentaa ja puhelutallenteita voidaan käyttää riitaisuuksien ratkaisussa.

Miten teen sijoituksen?

1. Perehdy esitemateriaaliin

Ennen sijoituspäätöksen tekemistä sijoittajan tulee tutustua tarkemmin liikkeeseenlaskijan laatimaan avaintietoasiakirjaan, lainakohtaisiin ehtoihin, 20.6.2018 päivättyyn ohjelmaesitteeseen (Structured Note and Certificate Programme) täydennyksineen, jotka ovat saatavilla S-Pankista ja osoitteesta www.fim.com. Merkintäajan päättymisen jälkeen päivitetty avaintietoasiakirja on saatavilla liikkeeseenlaskijalta.

2. Toimita ostositoumuslomake FIMiin

Täytä ostositoumuslomake ja toimita se omalle yhteyshenkilöllesi 12.6.2019 mennessä.

3. Maksa sijoitus

Maksu suoritetaan ostolaskelmassa annettujen ohjeiden mukaan viimeistään 25.6.2019. Sijoittajalle lähetetään ostolaskelma arviolta 18.6.2019.

FIM

Mikonkatu 9, 7. krs
00100 Helsinki
Vaihde (09) 613 4600
etunimi.sukunimi@fim.com
www.fim.com

FIM Yksityispankin asiakaspalvelu
puh. (09) 6134 6250

JYVÄSKYLÄ

Kauppakatu 18 B, 40100 Jyväskylä
Puh. 010 230 3810
Sähköposti: jyvaskyla@fim.com

OULU

Kirkkokatu 16, 6. krs, 90100 Oulu
Puh. 010 230 3840
Sähköposti: oulu@fim.com

TAMPERE

Hämeenkatu 13 B, 5. krs, 33100 Tampere
Puh. 010 230 3860
Sähköposti: tampere@fim.com

TURKU

Linnankatu 20 A 2, 20100 Turku
Puh. 010 230 3870
Sähköposti: turku@fim.com

The logo consists of the letters 'FIM' in a bold, white, sans-serif font, centered within a dark green rectangular box with a thin white border.