

Eurooppa Peruspalvelusektori Autocall

Indeksisidonnainen joukkovelkakirjalaina



Vähimmäissijoitus	20 000 euroa
Merkintähinta	100 %
Kohde-etuus	STOXX Europe 600 Utilities Price EUR -indeksi
Pääomaturva	Ei pääomaturvaa
Alustava kiinteä kuponki ¹ (ehdollinen)	10,0 % x lunastusvuosi
Sijoitusaika	1–5 vuotta

Merkintäaika: 18.1.–8.2.2017

Liikkeeseenlaskija: Danske Bank A/S. Tarjouksen tekijä: S-Pankki Oy ("S-Pankki"). Lainakohtaiset ehdot sekä liikkeeseenlaskijan 22.6.2016 päivätty ohjelmaesite (Structured Note Programme) täydennyksineen ovat saatavissa S-Pankista ja osoitteesta www.fim.com.

FIM

¹ Katso seuraavan sivun alaviite 1

Eurooppa Peruspalvelusektori Autocall

Eurooppalaisen peruspalvelusektorin osakkeiden arvonkehitykseen sidottu sijoitus

Tuote lyhyesti

Pääomaturvaamaton, enintään 5-vuotinen laina, jonka tuotto on sidottu eurooppalaisen peruspalvelusektorin osakkeiden hintakehitystä kuvaavan indeksin kehitykseen. Peruspalvelusektoriin kuuluu yhtiöitä, joiden toimialana on muun muassa sähköntuotanto ja -jakelu, kaasunjakelu sekä vesihuolto.

Lainan kohde-etuutena on STOXX Europe 600 Utilities Price EUR -indeksi ("indeksi").

Mikäli indeksin arvo on vuosittaisena tarkastelupäivänä vähintään lähtötasolla (100 % alkuarvosta), lunastetaan laina takaisin ja sijoittajalle maksetaan sijoitetun nimellispääoman lisäksi kuponki, joka on alustavasti 10,0 %¹ x lunastusvuosi.

Enimmäistuotto on näin ollen lunastusajankohdasta riippuen alustavasti 10,0 %, 20,0 %, 30,0 %, 40,0 % tai 50,0 %. Kuponkia ei makseta ollenkaan, jos indeksin arvo on kaikkina tarkastelupäivinä alle lähtötasonsa.

Jos ennenaikaista lunastusta ei ole tapahtunut ja viimeisenä tarkastelupäivänä vuonna 5 indeksin arvo on alle 80 % alkuarvostaan (eli on laskenut yli 20 % alkuarvostaan), sijoitettuun pääomaan kohdistuu tappiota ja eräpäivänä takaisinmaksettava summa määräytyy indeksin kehityksen perusteella².

Miksi sijoittaa?

Euroopan talouden näkymät ovat vakautuneet, ja viimeisimmät ennakoivat talouden tilaa kuvaavat indikaattorit vahvistavat näkemystä talouskasvun asteittaisesta elpymisestä.

Piristynyt eurooppalainen teollisuustuotanto tukee peruspalvelusektorin yhtiöiden tulospotentiaalia muun muassa lisääntyneen sähkön ja kaasun kulutuksen myötä.

Peruspalvelusektorilla toimivilla yhtiöillä on edellytyksiä vakaampaan toimintaan riippumatta voimakkaasti talouden kasvunäkymien ja suhdanteen muutoksista.

Peruspalvelusektorin arvostukset laskivat viime vuoden puolella sijoittajien siirryttyä suhdanteita herkemmin seuraavien yhtiöiden osakkeisiin, mikä tekee tästä sektorista ajoituksellisesti houkuttelevan.

Sijoitus tarjoaa mahdollisuuden korkeaan kertyvään kuponkiin ja lainan ennenaikaiseen takaisinlunastukseen, mikäli indeksin arvo on vuosittaisena tarkastelupäivänä vähintään lähtötasollaan.

Riskitekijöitä

Sijoitus ei ole pääomaturvattu, joten sijoitetun pääoman voi menettää osittain tai jopa kokonaan. Sijoitettuun pääomaan kohdistuu tappiota, mikäli ennenaikaista lunastusta ei ole tapahtunut ja viimeisenä tarkastelupäivänä vuonna 5 indeksin arvo on alle 80 % alkuarvostaan (eli on laskenut yli 20 % alkuarvostaan).

Sijoitukselle ei makseta ollenkaan tuottoa, mikäli indeksin arvo on kaikkina vuosittaisina tarkastelupäivinä alle lähtötasonsa.

Jälkimmäinen hinta voi sijoitusaiheena vaihdella voimakkaastikin, riippuen mm. kohde-etuuden kehityksestä ja korkotasosta.

Lainan nimellispääoman takaisinmaksuun liittyy riski liikkeeseenlaskijan takaisinmaksukyvyistä. Jos liikkeeseenlaskija tulee maksukyvyttömäksi, sijoittaja voi menettää sijoittamansa pääoman sekä mahdollisen tuoton osittain tai kokonaan. Lisäksi lainan takaisinmaksuun liittyy riskejä, joita on kuvattu tarkemmin kohdassa Keskeiset riskitekijät sivulla 10.

¹ Lopullinen kuponki vahvistetaan viimeistään liikkeeseenlaskupäivänä vähintään tasolle 9,0 %, liikkeeseenlasku perutaan, mikäli kuponkia ei voida vahvistaa vähintään tasolle 9,0 %.

² Nimellispääoman ehdolliseen takaisinmaksuun liittyy riski liikkeeseenlaskijan takaisinmaksukyvyistä.

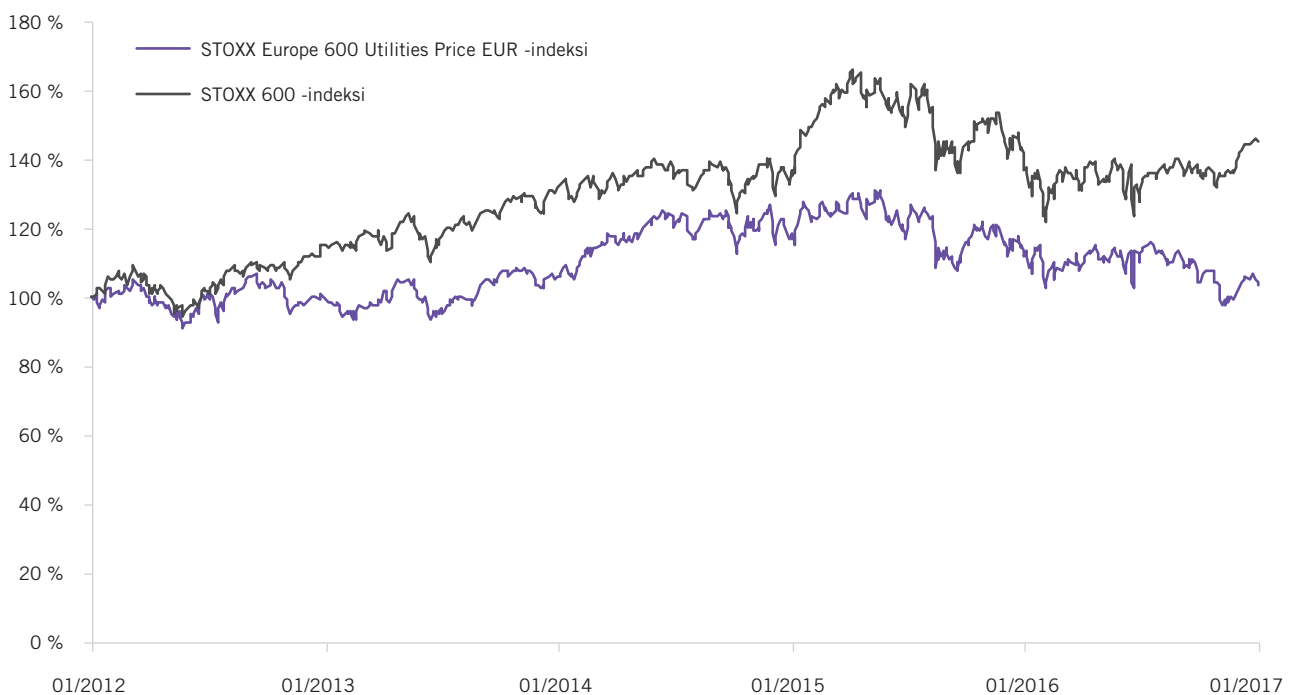
Kohde-etuus

STOXX Europe 600 Utilities Price EUR -indeksi

STOXX Europe 600 Utilities Price EUR -indeksi kuvastaa eurooppalaisen peruspalvelusektorin (ns. utilities-sektorin) pörs-siyhtiöiden osakkeiden hintakehitystä. Peruspalvelut-sektoriin kuuluu yhtiöitä, joiden toimialana on muun muassa sähkön-tuotanto ja -jakelu, vesihuolto sekä kaasunjakelu. Indeksiin kuuluu 30 yhtiötä, ja indeksin koostumus tarkastetaan nel-

jännesvuosittain maaliskuu-, kesä-, syys- ja joulukuussa. Kunkin yhtiön osakkeen paino indeksissä määräytyy markkina-arvon mukaan. Indeksi on tyypiltään hintaindeksi eli se kuvaa ainoastaan osakkeiden kurssikehitystä eikä siinä oteta huomioon mahdollisia osinkoja. Indeksin laskentavälisyys on euro. Lisätietoja: www.stoxx.com

STOXX Europe 600 Utilities Price EUR -indeksin sekä vertailuna eurooppalaisten osakkeiden hintakehitystä kuvaavan STOXX 600 -indeksin historiallinen kehitys 11.1.2012–11.1.2017



Lähteet: S-Pankki, kohde-etuuden tiedot Bloomberg, 12.1.2017. Lähtötaso indeksoitu sataan prosenttiin. Kohde-etuuden kehitystä laskettaessa ei ole huomioitu merkintäpalkkiota.

HUOMAA, ETTÄ HISTORIALLINEN TUOTTO TAI ARVONKEHITYS EI OLE TAE TULEVASTA TUOTOSTA TAI ARVONKEHITYKSESTÄ.

STOXX Europe 600 Utilities Price EUR -indeksin yhtiöt, tilanne 12.1.2017

	Yritys	Paino (%)	Sektori	Maa
1	National Grid PLC	14,74	Kaasu	Iso-Britannia
2	Iberdrola SA	11,90	Sähkö	Espanja
3	Enel SpA	11,03	Sähkö	Italia
4	Engie SA	6,58	Sähkö	Ranska
5	SSE PLC	6,17	Sähkö	Iso-Britannia
6	Centrica PLC	4,95	Kaasu	Iso-Britannia
7	E.ON SE	4,90	Sähkö	Saksa
8	Snam SpA	3,20	Kaasu	Italia
9	Veolia Environnement SA	2,96	Vesi	Ranska
10	Red Electrica Corp SA	2,58	Sähkö	Espanja
11	EDP - Energias de Portugal SA	2,47	Sähkö	Puola
12	United Utilities Group PLC	2,41	Vesi	Iso-Britannia
13	Fortum OYJ	2,23	Sähkö	Suomi
14	Endesa SA	2,16	Sähkö	Espanja
15	Gas Natural SDG SA	2,12	Kaasu	Espanja
16	RWE AG	2,11	Sähkö	Saksa
17	Severn Trent PLC	2,10	Vesi	Iso-Britannia
18	Terna Rete Elettrica Nazionale SpA	2,09	Sähkö	Italia
19	Enagas SA	1,87	Kaasu	Espanja
20	Suez	1,61	Vesi	Ranska
21	Innogy SE	1,38	Uusiutuvat	Saksa
22	DONG Energy A/S	1,36	Sähkö	Tanska
23	Pennon Group PLC	1,33	Vesi	Iso-Britannia
24	Rubis SCA	1,10	Kaasu	Ranska
25	Electricite de France SA	0,97	Sähkö	Ranska
26	Uniper SE	0,90	Sähkö	Saksa
27	CEZ AS	0,89	Sähkö	Tšekki
28	A2A SpA	0,68	Sähkö	Italia
29	Italgas SpA	0,63	Kaasu	Italia
30	Drax Group PLC	0,62	Sähkö	Iso-Britannia

Lähteet: www.stoxx.com ja Bloomberg, 12.1.2017

Tuoton määräytyminen

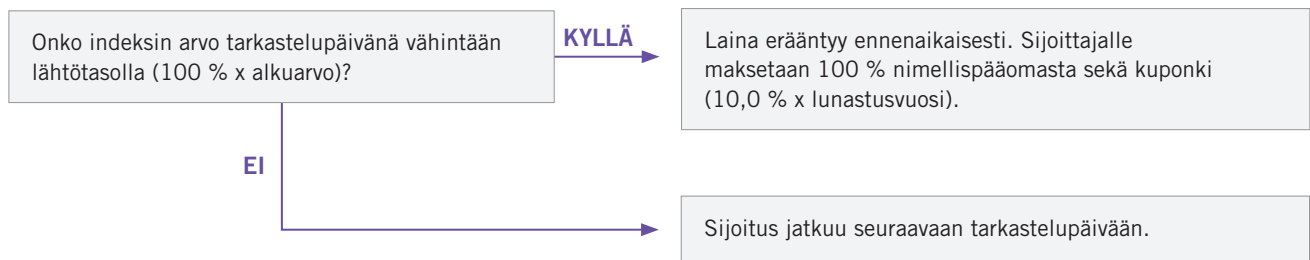
Lainan mahdollinen tuotto ja eräpäivänä takaisin maksettavan nimellispääoman suuruus määräytyvät indeksin kehityksen perusteella. Indeksien kehitystä tarkastellaan viitenä vuosittaisena tarkastelupäivänä, ensimmäisen kerran vuoden kuluttua lähtöarvon määräytymisestä.

Tarkastelupäivät ennen eräpäivää

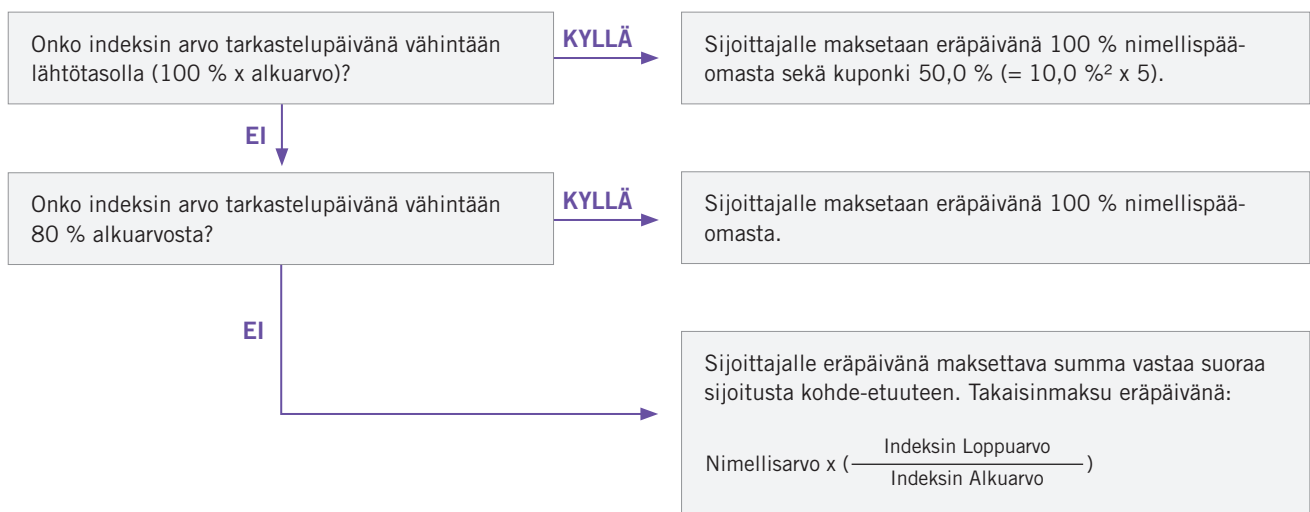
Vuodet 1–4

Jos indeksin arvo on vuosittaisena tarkastelupäivänä vähintään lähtötasolla, eräänny laina ennenaikaisesti, ja sijoittajalle maksetaan 100 % sijoitetusta nimellispääomasta¹ sekä kuponki, jonka suuruus on $10,0\% \times \text{lunastusvuosi}$. Mikäli indeksin arvo ei ole tarkastelupäivänä vähintään lähtötasolla, sijoitus jatkuu ja indeksin kehitystä tarkastellaan uudestaan seuraavana tarkastelupäivänä.

Vuodet 1–4



Vuosi 5



Tämän sivun esimerkeissä ei ole huomioitu 1 % merkintäpalkkiota eikä sijoittajan maksettavaksi tulevia veroja.

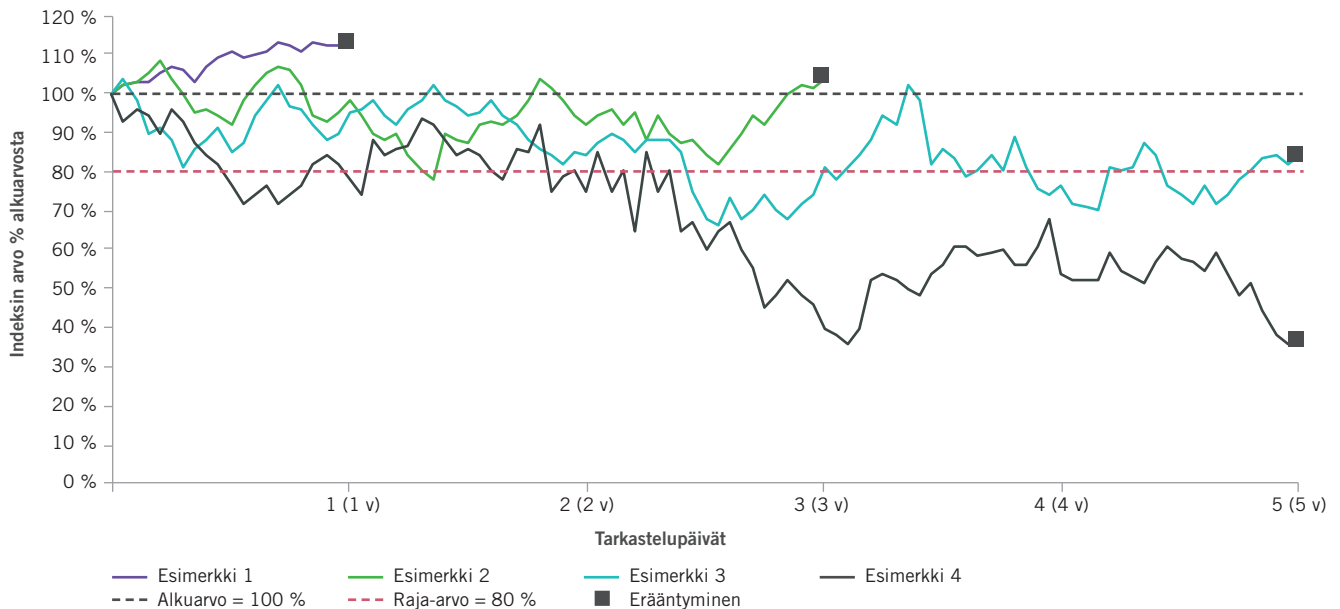
¹ Nimellispääoman ehdolliseen takaisinmaksuun liittyy riski liikkeeseenlaskijan takaisinmaksukyvyistä.

² Lopullinen kuponki vahvistetaan viimeistään liikkeeseenlaskupäivänä vähintään tasolle 9,0 %.

Tuotonlaskentaesimerkkejä

Seuraavissa esimerkeissä on kuvattu tuotonlaskentaa nimellismäärältään 20 000 euron sijoitukselle. Laskentaesimerkit perustuvat kuvitteellisiin lukuihin ja alustavaan kuponkitasoon

eikä niiden perusteella laskettu tuotto ole tae tulevasta tuotosta tai kehityksestä. Sijoittajan maksettavaksi tulevat verot eivät ole mukana esitetyissä laskelmissa.



Esimerkki 1:

Indeksin arvo on vähintään lähtötasollaan ensimmäisenä tarkastelupäivänä vuoden kuluttua. Laina lunastetaan ennakkaisesti takaisin ja sijoittajalle maksetaan 100 % sijoitetusta nimellispääomasta¹ sekä kuponki.

		Yhteensä
Kuponki (%)	1 x 10,0 %	10,0 %
Kuponki (€)	1 x 2 000 €	2 000 €
Nimellispääoman takaisinmaksu (% , €)	100 %	20 000 €
Yhteensä (€)		22 000 €
Vuotuinen tuotto ² (%)		8,74 %

Esimerkki 2:

Indeksin arvo on alle lähtötasonsa tarkastelupäivinä 1 ja 2, joten lainaa ei lunasteta ennakkaisesti takaisin. Kolmantena tarkastelupäivänä, vuonna 3, indeksin arvo on vähintään lähtötasollaan. Laina lunastetaan ennakkaisesti takaisin ja sijoittajalle maksetaan 100 % sijoitetusta nimellispääomasta¹ sekä kuponki.

		Yhteensä
Kuponki (%)	3 x 10,0 %	30,0 %
Kuponki (€)	3 x 2 000 €	6 000 €
Nimellispääoman takaisinmaksu (% , €)	100 %	20 000 €
Yhteensä (€)		26 000 €
Vuotuinen tuotto ² (%)		8,72 %

Esimerkki 3:

Indeksin arvo on kaikkina tarkastelupäivinä alle lähtötasonsa. Ennakkaista lunastusta ei tapahdu eikä kuponkia makseta. Viimeisenä tarkastelupäivänä, vuonna 5, indeksin arvo on kuitenkin vähintään 80 % alkuarvostaan, joten eräpäivänä sijoittajalle maksetaan takaisin 100 % sijoitetusta nimellispääomasta¹.

		Yhteensä
Kuponki (%)	0 x 10,0 %	0 %
Kuponki (€)	0 x 0 €	0 €
Nimellispääoman takaisinmaksu (% , €)	100 %	20 000 €
Yhteensä (€)		20 000 €
Vuotuinen tuotto ² (%)		-0,20 %

¹ Nimellispääoman ehdolliseen takaisinmaksuun liittyy riski liikkeeseenlaskijan takaisinmaksukyvystä.

² Huomioiden merkintäpalkkio 1 %.

Esimerkki 4:

Indeksin arvo on kaikkina tarkastelupäivinä alle lähtötasonsa. Ennen aikaista lunastusta ei tapahdu eikä kuponkia makseta. Viimeisenä tarkastelupäivänä, vuonna 5, indeksin arvo on alle 80 % alkuarvostaan, joten eräpäivänä palautettava summa vastaa suoraa sijoitusta indeksiin. Sijoittajalle maksetaan eräpäivänä sijoitettu nimellispääoma¹ kerrottuna indeksin loppuarvon ja alkuarvon välisellä suhteella. Esimerkissä 4 indeksin arvo viimeisenä tarkastelupäivänä on 35 % alkuarvosta (indeksin kehitys on -65 %), ja sijoittajalle maksetaan eräpäivänä 35 % sijoitetusta nimellispääomasta (= 100 % x (35 % /100 %)).

		Yhteensä
Kuponki (%)	0 x 10,0 %	0 %
Kuponki (€)	0 x 0 €	0 €
Nimellispääoman takaisinmaksu (% , €)	35 %	7 000 €
Yhteensä (€)		7 000 €
Vuotuinen tuotto ² (%)		-19,02 %

¹ Nimellispääoman ehdolliseen takaisinmaksuun liittyy riski liikkeeseenlaskijan takaisinmaksukyvystä.

² Huomioiden merkintäpalkkio 1 %.

Miten teen sijoituksen?

1) Perehdy esitemateriaaliin

Ennen sijoituspäätöksen tekemistä sijoittajan tulee perehtyä tämän markkinointimateriaalin lisäksi lainakohtaisiin ehtoihin ja liikkeeseenlaskijan 22.6.2016 päivättyyn ohjelmaesitteeseen (Structured Note Programme) täydennyksineen. Lainakohtaiset ehdot sekä ohjelmaesite ovat saatavilla S-Pankista ja Eurooppa Peruspalvelusektori Autocall -lainan kampanjasivuilta osoitteessa www.fim.com.

2) Toimita merkintäsitoumus S-Pankkiin

Täytä merkintäsitoumuslomake ja toimita se S-Pankkiin 8.2.2017 mennessä. Merkintäsitoumuslomake on saatavilla S-Pankista, FIM toimipisteistä tai FIM Asiakaspalvelusta.

3) Maksa sijoitus

Maksu suoritetaan ostolaskelmassa annettujen ohjeiden mukaan, viimeistään 21.2.2017. Sijoittajalle lähetetään ostolaskelma arviolta 13.2.2017.

Tarjouksen pääpiirteet

Aikataulu

Merkintäaika	18.1.–8.2.2017
Maksupäivä	21.2.2017
Liikkeeseenlasku-/selvityspäivä	28.2.2017
Sijoitusaika	1–5 vuotta
Eräpäivä, ellei ennenaikaista lunastusta	28.2.2022

Indeksisidonnainen joukkovelkakirjalaina

Liikkeeseenlaskija	Danske Bank A/S (Moody's A2, S&P A, Fitch A)
Tarjouksen tekijä	S-Pankki Oy
Liikkeeseenlaskijan ohjelmaesite ja lainakohtaiset ehdot	22.6.2016 päivätty ohjelmaesite (Structured Note Programme) täydennyksineen sekä lainakohtaiset ehdot ovat saatavilla S-Pankista ja osoitteesta www.fim.com
Tuotetyyppi	Yleisön merkittäväksi tarkoitettu joukkovelkakirjalaina ("laina")
Vakuus	Lainan nimellisarvon ja tuoton maksulle ei ole asetettu vakuutta, lainaan liittyy riski liikkeeseenlaskijan takaisinmaksukyvyistä.
Valuutta	Euro
Vähimmäissijoitus	20 000 euroa, joka vastaa kahtakymmentä nimellisarvoltaan 1 000 euron lainaa
Nimellisarvo	1 000 euroa yhtä lainaa kohden
Merkintähinta	100 % nimellisarvosta
Merkintäpalkkio	1 % nimellisarvosta
Strukturointikustannus	Merkintähinta sisältää merkinnän yhteydessä veloitetavan S-Pankin strukturointikustannuksen, joka on arviolta noin 0,8 % p.a. nimellisarvosta (kokonaiskustannus noin 4,0 %).
Selvitysjärjestelmä	Euroclear Bank S.A./N.V. ja Clearstream Banking, S.A.
Säilytys	Lainan säilyttäminen S-Pankissa on maksutonta.
ISIN-koodi	XS1551750877
Pörssilistaus	Laina haetaan listattavaksi Irlannin pörssiin (Irish Stock Exchange), mikäli liikkeeseenlasku toteutuu.
Sovellettava laki	Ehtoihin ja ohjeisiin, joilla sijoittajat merkitsevät tuotetta S-Pankilta, sovelletaan Suomen lakia. Lainaan sovelletaan Englannin lakia.
Jälkemarkkinat	S-Pankki pyrkii asettamaan normaalissa markkinatilanteessa lainalle ostohinnan jokaisena sellaisena päivänä, joka on pankkipäivä sekä Helsingissä että Lontoossa. Päivittäinen indikaatiivinen arvostus on saatavilla osoitteessa www.fim.com .

Kohde-etuus

Kohde-etuus	Bloomberg-koodi
STOXX Europe 600 Utilities Price EUR Index	SX6P <Index>

Tarkastelupäivät

Tarkastelupäivä (j), arviolta	Takaisinlunastuspäivä (k), arviolta
13.2.2018 (1)	28.2.2018 (1)
13.2.2019 (2)	28.2.2019 (2)
13.2.2020 (3)	28.2.2020 (3)
15.2.2021 (4)	1.3.2021 (4)
14.2.2022 (5)	28.2.2022 (5, = Eräpäivä)

Tuotonlaskenta

Takaisinmaksu Ennenaikaisen lunastuksen yhteydessä hetkellä k = 1-4	Jos Tarkastelupäivänä j Indeksien Päivän arvo on suurempi tai yhtä suuri kuin Alkuarvo, tapahtuu Ennenaikainen lunastus	Nimellisarvo x [100 % + (Kuponki x j)]
Takaisinmaksu eräpäivänä k = 5	Jos Tarkastelupäivänä 5 Indeksien Loppuarvo on suurempi tai yhtä suuri kuin Alkuarvo	Nimellisarvo x [100 % + (Kuponki x 5)]
	Jos Tarkastelupäivänä 5 Indeksien Loppuarvo on pienempi kuin Alkuarvo mutta suurempi tai yhtä suuri kuin Raja-arvo (eli ei ole laskenut yli 20 % Alkuarvosta)	Nimellisarvo x 100 %
	Jos Tarkastelupäivänä 5 Indeksien Loppuarvo on pienempi kuin Raja-arvo (eli on laskenut yli 20 % Alkuarvosta)	Nimellisarvo x $\left(\frac{\text{Indeksien Loppuarvo}}{\text{Indeksien Alkuarvo}} \right)$
Kuponki (ehdollinen)	Kiinteä, alustavasti 10,0 % (vastaa mahdollisesta takaisinlunastusajankohdasta riippuen noin 8,2 % vuotuista tuottoa merkintäpalkkio huomioiden). Kuponki vahvistetaan viimeistään liikkeeseenlaskupäivänä vähintään tasolle 9,0 % (vastaa mahdollisesta takaisinlunastusajankohdasta riippuen noin 7,5 % vuotuista tuottoa merkintäpalkkio huomioiden).	
Indeksien Alkuarvo	Indeksien Päivän arvo Alkuarvon määrittämispäivänä	
Indeksien Loppuarvo	Indeksien Päivän arvo Loppuarvon määrittämispäivänä	
Alkuarvon määrittämispäivä (arviolta)	13.2.2017	
Loppuarvon määrittämispäivä (arviolta)	14.2.2022	
Indeksien Päivän arvo	Indeksien päivän päätösarvo	
Raja-arvo	80 % x Indeksien Alkuarvo	
Pääomaturva	Ei ole, katso kohta Tappio- ja tuottoriski sivulla 10.	

Keskeiset riskitekijät

Strukturoidut joukkovelkakirjalainat sopivat sellaisille sijoittajille, joilla on riittävä kokemus ja tieto arvioida itse kyseisen sijoituksen riskit ja joiden sijoituspäämäärä on yhteensopiva tuotteen riskin, sijoitusajan ja muiden ominaisuuksien kanssa. Sijoittajalla on oltava riittävät resurssit kantaa sijoituksen mahdollisesti aiheuttamat tappiot. Arvopaperimarkkinoilla sijoittamiseen liittyy aina riskejä ja sijoittaja vastaa itse omissa sijoituspäätöksensä taloudellisista seuraamuksista. Sijoittajan tulisi tästä syystä ennen sijoituspäätöksen tekemistä tutustua huolellisesti tämän markkinointimateriaalin lisäksi muun muassa lainakohtaisiin ehtoihin sekä liikkeeseenlaskijan 22.6.2016 päivättyyn ohjelmaesitteeseen (Structured Note Programme) täydennyksineen. Lainakohtaiset ehdot sekä ohjelmaesite ovat saatavilla S-Pankista ja osoitteessa www.fim.com. Tässä markkinointimateriaalissa kuvataan yleisellä tasolla tähän lainaan liittyviä riskejä. Lainaan ja sen liikkeeseenlaskijaan liittyviä riskejä on kuvattu lisäksi liikkeeseenlaskijan ohjelmaesitteessä.

Liikkeeseenlaskijariski

Liikkeeseenlaskijan takaisinmaksukykyyn liittyvällä riskillä tarkoitetaan riskiä siitä, että liikkeeseenlaskija tulee maksukyvyttömäksi eikä siten pysty vastaamaan sitoumuksistaan ja maksamaan lainaa takaisin. Lainan nimellisarvon ja tuoton maksulle ei ole asetettu vakuutta. Sijoittaja voi liikkeeseenlaskijan mahdollisen maksukyvyttömyyden johdosta menettää sijoittamansa pääoman sekä mahdollisen tuoton osittain tai kokonaan. Sijoittajan tulee kiinnittää huomiota liikkeeseenlaskijan taloudelliseen asemaan ja luottokelpoisuuteen sijoituspäätöstä tehdessään. Luottoriskiä voi arvioida esimerkiksi luottoluokitusten avulla. Näitä julkaisevat esimerkiksi Standard & Poor's, Moody's ja Fitch.

Tappio- ja tuottoriski

Sijoituksen nimellispääoma ei ole turvattu, joten sijoitetun pääoman voi menettää osittain tai jopa kokonaan. Lainan tuotto ja eräpäivänä takaisinmaksettavan nimellispääoman määrä ovat sidottuja indeksin kehitykseen sijoitusaikana. Lainalle ei makseta tuottoa, mikäli indeksin arvo on kaikkina vuosittaisina tarkastelupäivinä alle 100 % alkuarvostaan. Mikäli lainaa ei ole lunastettu ennakkoisesti takaisin ja indeksin arvo on viimeisenä tarkastelupäivänä vuonna 5 alle 80 % alkuarvostaan, sijoittaja menettää sijoittamansa pääoman osittain tai jopa kokonaan.



RISKILUOKITUS: KESKIMÄÄRÄINEN RISKI. Strukturoidut sijoitustuotteet, joissa nimellispääoman palautus riippuu markkinoiden kehityksestä kuten esim. viiteyhtiöiden osakkeiden markkina-arvon kehityksestä tai viiteyhtiöiden luottovastuutapahtumien lukumäärästä sekä liikkeeseenlaskijan takaisinmaksukykyä. Mahdollinen nimellispääoman palautus ei kata ylikurssia eikä sijoittajan maksamia palkkioita ja kuluja. Liikkeeseenlaskijan takaisinmaksukykyyn liittyvä riski on kuvattu tässä markkinointiesitteessä. Riskiluokitus ei poista sijoittajan velvollisuutta perehtyä huolellisesti tähän markkinointiesitteeseen, tuotekohtaisiin ehtoihin ja mahdolliseen ohjelmaesitteeseen ja niissä mainittuihin riskeihin. Lisätietoja riskiluokituksista Suomen Strukturoitujen Sijoitustuotteiden yhdistys ry:n Internet -sivuilta www.sijoitustuotteet.fi.

Verotus

Tässä markkinointimateriaalissa kuvataan ainoastaan lyhyesti lainan tämänhetkistä verotusta Suomessa yleisesti verovelvollisen luonnollisen henkilön kohdalla. Lainan verotuksellinen ja lainsäädännöllinen asema voi muuttua lainan laina-ajan aikana ja niillä voi olla haitallisia vaikutuksia sijoittajalle. Lainan liikkeeseenlaskija tai S-Pankki ei toimi asiakkaan veroasiantuntijana, vaan kunkin sijoittajan tulee erikseen selvittää veroasiantuntijaltaan omaan tilanteeseensa soveltuvat säännökset.

Lainalle maksettavaa tuottoa käsitellään pääomatulona tuloverolain (30.12.1992/1535) mukaisesti. Pääomatuloveroprosentti on tällä hetkellä 30 % ja 30 000 euron ylittävältä osalta 34 %. Tuotosta toimitetaan ennakonpidätys, jonka suuruus on tällä hetkellä 30 %.

Sijoitus lainaan ei ole sama asia kuin suora sijoitus kohde-etuuteen. Sijoittajan tulee myös ottaa huomioon, että sijoittaja ei hyödy kohde-etuuteen sisältyvien osakkeiden mahdollisista osingoista, eikä välttämättä täysimääräisesti niihin liittyvistä yhtiötapahtumista.

Jälkimarkkinariski

Sijoitusta lainaan suositellaan vain, jos sijoittaja ei tarvitse sijoitettua pääomaa ennen lainan eräpäivää. Mikäli sijoittaja kuitenkin haluaa myydä lainan ennen eräpäivää, myynti tapahtuu sen hetkiseen markkinahintaan, joka voi olla joko enemmän tai vähemmän kuin sijoitettu nimellispääoma. Markkinahintaan vaikuttavat mm. kohde-etuuden kehitys, yleisen korkotason muutokset ja strukturointikustannus. Korkotason nousu laskee yleensä lainan jälkimarkkina-arvoa ja markkinakorkojen lasku vastaavasti yleensä nostaa lainan jälkimarkkina-arvoa.

On mahdollista, ettei lainalle muodostu sijoitusaikana jatkuvaa päivittäistä jälkimarkkinaa. Sijoittajan on syytä tiedostaa myös, ettei jälkimarkkinahintaa tyypillisesti ole saatavilla kuin yhdestä paikasta, tarjouksen tekijältä S-Pankilta. S-Pankki pyrkii tarjoamaan ostohintaa lainalle normaaleissa markkinaolosuhteissa sijoitusajan jokaisena seläläisenä päivänä, joka on pankkipäivä sekä Helsingissä että Lontoossa, muttei takaa jälkimarkkinoita.

Ennenaikaisen takaisinmaksun riski

Liikkeeseenlaskija voi lunastaa lainan takaisin ennen sen erääntymistä lainaehdoissa ja/tai ohjelmaesitteessä mainituissa erityistapauksissa, esimerkiksi olennaisen lakimuutoksen johdosta. Tällainen ennenaikainen takaisinmaksu voi johtaa siihen, että lainan lopullinen tuotto jää ennakoitua pienemmäksi, sijoittaja saa sijoittamansa pääoman takaisin vain osittain tai sijoitettu pääoma menetetään kokonaan.

Verotusriski

Sijoitustuotteen tai sen tuoton verotuskohtelussa tapahtuvat muutokset voivat vaikuttaa sijoittajan saamaan nettotuottoon. Lainan verotuksellinen ja lainsäädännöllinen asema voi muuttua lainan sijoitusaikana.

Sijoitustuotteen tai sen tuoton verotuskohtelussa tapahtuvat muutokset voivat vaikuttaa sijoittajan saamaan nettotuottoon. Lainan verotuksellinen ja lainsäädännöllinen asema voi muuttua lainan sijoitusaikana.

Sijoitustuotteen tai sen tuoton verotuskohtelussa tapahtuvat muutokset voivat vaikuttaa sijoittajan saamaan nettotuottoon. Lainan verotuksellinen ja lainsäädännöllinen asema voi muuttua lainan sijoitusaikana.

Sijoitustuotteen tai sen tuoton verotuskohtelussa tapahtuvat muutokset voivat vaikuttaa sijoittajan saamaan nettotuottoon. Lainan verotuksellinen ja lainsäädännöllinen asema voi muuttua lainan sijoitusaikana.

Sijoitustuotteen tai sen tuoton verotuskohtelussa tapahtuvat muutokset voivat vaikuttaa sijoittajan saamaan nettotuottoon. Lainan verotuksellinen ja lainsäädännöllinen asema voi muuttua lainan sijoitusaikana.

Sijoitustuotteen tai sen tuoton verotuskohtelussa tapahtuvat muutokset voivat vaikuttaa sijoittajan saamaan nettotuottoon. Lainan verotuksellinen ja lainsäädännöllinen asema voi muuttua lainan sijoitusaikana.

Sijoitustuotteen tai sen tuoton verotuskohtelussa tapahtuvat muutokset voivat vaikuttaa sijoittajan saamaan nettotuottoon. Lainan verotuksellinen ja lainsäädännöllinen asema voi muuttua lainan sijoitusaikana.

Sijoitustuotteen tai sen tuoton verotuskohtelussa tapahtuvat muutokset voivat vaikuttaa sijoittajan saamaan nettotuottoon. Lainan verotuksellinen ja lainsäädännöllinen asema voi muuttua lainan sijoitusaikana.

Sijoitustuotteen tai sen tuoton verotuskohtelussa tapahtuvat muutokset voivat vaikuttaa sijoittajan saamaan nettotuottoon. Lainan verotuksellinen ja lainsäädännöllinen asema voi muuttua lainan sijoitusaikana.

Sijoitustuotteen tai sen tuoton verotuskohtelussa tapahtuvat muutokset voivat vaikuttaa sijoittajan saamaan nettotuottoon. Lainan verotuksellinen ja lainsäädännöllinen asema voi muuttua lainan sijoitusaikana.

Sijoitustuotteen tai sen tuoton verotuskohtelussa tapahtuvat muutokset voivat vaikuttaa sijoittajan saamaan nettotuottoon. Lainan verotuksellinen ja lainsäädännöllinen asema voi muuttua lainan sijoitusaikana.

Sijoitustuotteen tai sen tuoton verotuskohtelussa tapahtuvat muutokset voivat vaikuttaa sijoittajan saamaan nettotuottoon. Lainan verotuksellinen ja lainsäädännöllinen asema voi muuttua lainan sijoitusaikana.

Sijoitustuotteen tai sen tuoton verotuskohtelussa tapahtuvat muutokset voivat vaikuttaa sijoittajan saamaan nettotuottoon. Lainan verotuksellinen ja lainsäädännöllinen asema voi muuttua lainan sijoitusaikana.

Sijoitustuotteen tai sen tuoton verotuskohtelussa tapahtuvat muutokset voivat vaikuttaa sijoittajan saamaan nettotuottoon. Lainan verotuksellinen ja lainsäädännöllinen asema voi muuttua lainan sijoitusaikana.

Sijoitustuotteen tai sen tuoton verotuskohtelussa tapahtuvat muutokset voivat vaikuttaa sijoittajan saamaan nettotuottoon. Lainan verotuksellinen ja lainsäädännöllinen asema voi muuttua lainan sijoitusaikana.

Sijoitustuotteen tai sen tuoton verotuskohtelussa tapahtuvat muutokset voivat vaikuttaa sijoittajan saamaan nettotuottoon. Lainan verotuksellinen ja lainsäädännöllinen asema voi muuttua lainan sijoitusaikana.

Sijoitustuotteen tai sen tuoton verotuskohtelussa tapahtuvat muutokset voivat vaikuttaa sijoittajan saamaan nettotuottoon. Lainan verotuksellinen ja lainsäädännöllinen asema voi muuttua lainan sijoitusaikana.

Sijoitustuotteen tai sen tuoton verotuskohtelussa tapahtuvat muutokset voivat vaikuttaa sijoittajan saamaan nettotuottoon. Lainan verotuksellinen ja lainsäädännöllinen asema voi muuttua lainan sijoitusaikana.

Sijoitustuotteen tai sen tuoton verotuskohtelussa tapahtuvat muutokset voivat vaikuttaa sijoittajan saamaan nettotuottoon. Lainan verotuksellinen ja lainsäädännöllinen asema voi muuttua lainan sijoitusaikana.

Sijoitustuotteen tai sen tuoton verotuskohtelussa tapahtuvat muutokset voivat vaikuttaa sijoittajan saamaan nettotuottoon. Lainan verotuksellinen ja lainsäädännöllinen asema voi muuttua lainan sijoitusaikana.

Tärkeää tietoa

S-Pankki Oy (Y-tunnus 2557308-3) on laatinut tämän markkinointimateriaalin S-Pankin tekemän tarjouksen johdosta, jossa S-Pankki tarjoaa lainaa sijoittajien ostettavaksi. S-Pankki tekee tarjouksen omissa nimissään ja omaan lukuunsa. S-Pankki on sijoittajien korvausrahaston jäsen. S-Pankkia valvoo Finanssivalvonta (Snellmaninkatu 6, PL 159, 00101 Helsinki, puhelin (09) 010 831 51, sähköposti: finanssivalvonta@finanssivalvonta.fi).

Tätä markkinointimateriaalia ei saa jäljentää, jakaa eikä julkaista missään tarkoituksessa ilman S-Pankin etukäteen antamaa lupaa. Kaikki tästä markkinointimateriaalista ilmenevät lainaan liittyvät tiedot muodostavat vain yhteenvedon, eivätkä lainan täydellistä kuvausta. Sijoittajien tulisi lukea kaikki lainakohtaisista ehdoista ja liikkeeseenlaskijan 22.6.2016 päivätystä ohjelmaesitteestä (Structured Note Programme) täydennyksineen ilmenevät lainaan liittyvät tiedot. Tämä markkinointimateriaali ei ole EU:n esitedirektiivin (2003/71/EC) ja Suomen arvopaperimarkkinalain tarkoittama esite. Lainakohtaiset ehdot sekä ohjelmaesite ovat saatavilla pyydettyä S-Pankista ja ne on julkaistu Eurooppa Peruspalvelusektori Autocall -lainan kampanjasivuilla osoitteessa www.fim.com

Danske Bank A/S tai mikään sen lähipiiritaho, mukaan lukien sisar- tai tytäryhtiöt, ei ole laatinut eikä hyväksynyt tätä markkinointimateriaalia. Danske Bank A/S tai mitkään sen lähipiiritahot, johtajat, toimihenkilöt tai asiamiehet eivät anna minkäänlaisia takuita tai lupauksia tai kannanmittään vastuuta muihin osapuoliin nähden annetuista tiedoista kokonaisuudessaan tai niiden osista. Danske Bank A/S tai mikään sen lähipiiritaho, johtaja, toimihenkilö tai asiamies ei ole missään vastuussa tämän markkinointimateriaalin sisällöstä.

Myyntirajoitukset

Tätä tarjousta ei kohdisteta luonnollisille henkilöille tai oikeushenkilöille, joiden osallistuminen edellyttää muita kuin Suomen lain edellyttämiä toimenpiteitä. Eräiden valtioiden lainsäädäntö saattaa asettaa rajoituksia tämän materiaalin levittämiseksi tai tarjoamiselle. Tätä myyntimateriaalia tai sen kopioita ei saa levittää Yhdysvaltoihin eikä yhdysvaltalaisille vastaanottajille vastoin Yhdysvaltain laissa asetettuja rajoituksia. Tässä julkaisussa annettavia tietoja ei ole tarkoitettu minkäänlaiseen jakeluun Kanadassa ja siten niitä ei voida pitää minkäänlaisena taloudellisena suosituksena Kanadan lainsäädännön tarkoittamassa merkityksessä. Myös muiden maiden lait ja säännökset voivat rajoittaa tämän julkaisun levittämistä.

Tarjouksen toteutus ja rajoitukset

S-Pankilla ja liikkeeseenlaskijalla on oikeus tarjouksen peruuttamiseen, mikäli sijoitusten kokonaismäärä jää alle 1 000 000 euron nimellisarvon tai mikäli kuponkia ei voida vahvistaa vähintään tasolle 9,0 %. Jos lainsäädäntö, tuomioistuinten tai viranomaisten päätökset tai vastaa-

vat Suomessa tai ulkomailla tekevät tarjouksen toteutuksen täysin tai osittain mahdottomaksi tai vaikeuttavat sitä olennaisesti, tai markkinaolosuhteissa tapahtuu olennainen negatiivinen muutos, tarjous voidaan päättää ennenkäsiksi tai peruuttaa. Jos tarjous perutaan ja S-Pankki on tällöin vastaanottanut sijoittajalta sijoitettavan määrän ja merkintäpalkkion, S-Pankki palauttaa varat sijoittajan pankkitilille korotta. S-Pankki tiedottaa kaikkia merkintäsitoumuksen jättäneitä sijoittajia tarjouksen peruuntumisesta. Ylikysyntätilanteessa S-Pankki allokoii lainan sijoittajille merkintäsitoumuslomakkeiden saapumis- ja rekisteröimisjärjestyksessä.

Ohjelmaesitteen täydennykset

Mikäli liikkeeseenlaskija julkistaa EU:n esitedirektiivin (2003/71/EC) 16 artiklan tarkoittaman ohjelmaesitteen tai lainakohtaisten ehtojen täydennyksen tarjousaikana, merkintäsitoumuksen antaneella sijoittajalla on arvopaperimarkkinalain mukainen oikeus perua päätöksensä ilmoittamalla tästä kirjallisesti S-Pankille kahden pankkipäivän kuluessa täydennyksen julkistamisesta (tai S-Pankin ilmoittamana myöhäisempänä ajankohtana).

Etämyynti ja tiedot palveluntarjoajasta

Palveluntarjoajaa koskevat tiedot ja lainan etämyyntiä koskevat ennakotiedot, sopimusehdot ja asiakaspalvelu annetaan suomeksi (pois lukien rahoitusvälineen ulkomaisen liikkeeseenlaskijan laatima esite ja muu materiaali, joka on asiakkaan saatavilla englannin kielellä). Palveluntarjoajaa ja etämyyntiä koskevat tiedot ovat saatavilla osoitteessa www.fim.com.

S-Pankin maksamat palkkiot

S-Pankin kolmannelle osapuolelle mahdollisesti maksamat palkkiot maksetaan asiakkaan S-Pankille maksamasta merkintäpalkkiosta sekä strukturointikustannuksesta, eikä palkkio lisää asiakkaan maksaman palkkion määrää. Asiakkaan maksama palkkio on siten samansuuruinen riippumatta siitä, mistä S-Pankki-konserniin kuuluvasta yhtiöstä tai kolmannelta sopimusosapuolelta asiakas ostaa lainan.

Merkinnän peruminen

Merkintäsitoumusilmoituksen jättäminen on sitova, eikä sijoittajalla lain mukaan ole oikeutta peruuttaa sitä (peruutus oikeudesta ohjelmaesitteen täydennyksen yhteydessä katso kohta Ohjelmaesitteen täydennykset). Mikäli S-Pankki joutuu hylkäämään sitoumuksen sijoittajasta johtuvasta syystä, on tällaisen hylätyn merkintäsitoumuksen jättänyt velvollinen korvaamaan S-Pankille aiheutuneet kustannukset ja tappion. Mikäli koko maksua ei suoriteta asetetun ajan kuluessa, on S-Pankilla oikeus hylätä merkintäsitoumus tai jo varattu laina voidaan siirtää tai myydä toiselle sijoittajalle.

Indeksin vastuuvapauslauseke

STOXX® and its licensors (the "Licensors") have no relationship to Danske Bank A/S (the "Licensee"), other than the licensing of the STOXX Europe 600 Utilities Price EUR Index and the related trademarks for use in connection with the product.

STOXX® and its Licensors do not:

- Sponsor, endorse, sell or promote the product.
- Recommend that any person invest in the product or any other securities.
- Have any responsibility or liability for or make any decisions about the timing, amount or pricing of product.
- Have any responsibility or liability for the administration, management or marketing of the product.
- Consider the needs of the product or the owners of the product in determining, composing or calculating the STOXX Europe 600 Utilities Price EUR Index or have any obligation to do so.

STOXX® and its Licensors will not have any liability in connection with the product.

Specifically, STOXX® and its Licensors do not make any warranty,

express or implied and disclaim any and all warranty about:

- The results to be obtained by the product, the owner of the product or any other person in connection with the use of the STOXX Europe 600 Utilities Price EUR Index and the data included in the STOXX Europe 600 Utilities Price EUR Index.
- The accuracy or completeness of the STOXX Europe 600 Utilities Price EUR Index and its data.
- The merchantability and the fitness for a particular purpose or use of the STOXX Europe 600 Utilities Price EUR Index its data.

STOXX® and its Licensors will have no liability for any errors, omissions or interruptions in the STOXX Europe 600 Utilities Price EUR Index or its data.

Under no circumstances will STOXX® or its Licensors be liable for any lost profits or indirect, punitive, special or consequential damages or losses, even if STOXX® or its Licensors knows that they might occur.

The licensing agreement between the Danske Bank A/S and STOXX® is solely for their benefit and not for the benefit of the owners of the product or any other third parties.

S-PANKKI OY**FIM Asiakaspalvelu**

Puh. (09) 6134 6250
www.fim.com

FIM toimipisteet**Helsinki**

Pohjoisesplanadi 33 A, 4. krs
00100 Helsinki
Vaihde (09) 613 4600
Faksi (09) 6134 6360

Jyväskylä

Kauppakatu 18 B
40100 Jyväskylä
Puh. 010 230 3810
Faksi 010 230 3811
Sähköposti: jyvasjyla@fim.com

Oulu

Kirkkokatu 16
90100 Oulu
Puh. 010 230 3840
Faksi 010 230 3841
Sähköposti: oulu@fim.com

Tampere

Hämeenkatu 13 B
33100 Tampere
Puh. 010 230 3860
Faksi 010 230 3861
Sähköposti: tampere@fim.com

Turku

Linnankatu 20 A 2
20100 Turku
Puh. 010 230 3870
Faksi 010 230 3871
Sähköposti: turku@fim.com