

Autoteollisuus Eurooppa Kuponki

Indeksisidonnainen joukkovelkakirjalaina



Vähimmäissijoitus 20 000 euroa

Kohde-etuus STOXX® Europe 600 Automobiles & Parts
EUR (Price) Index -indeksi

Pääomaturva Ei pääomaturvaa

Alustava kiinteä
kuponki (ehdollinen)¹ 8,0 % x tarkastelujakso

Sijoitusaika 1 - 5 vuotta

Merkintäaika: 23.9.–12.10.2016

Liikkeeseenlaskija: Skandinaviska Enskilda Banken AB (publ). Tarjouksen tekijä: S-Pankki Oy ("S-Pankki").
Joukkovelkakirjalainan ("lainan") jälleenmyyjä: FIM Sijoituspalvelut Oy ("FIM").
Lainakohtaiset ehdot sekä liikkeeseenlaskijan 8.7.2016 päivätty ohjelmaesite (Structured Note and Certificate Programme) ovat saatavissa FIMistä ja osoitteesta www.fim.com.

FIM

¹ Katso seuraavan sivun alaviite 1

Autoteollisuus Eurooppa Kuponki

Eurooppalaisten autoteollisuusosakkeiden arvonkehitykseen sidottu sijoitus

Tuote lyhyesti

Pääomaturvaamaton laina, jonka tuotto on sidottu eurooppalaisten autoteollisuusyhtiöiden osakkeiden kehitykseen. Sijoitusaika on enintään 5 vuotta.

Lainan kohde-etuutena on STOXX Europe 600 Automobiles & Parts EUR (Price) Index -indeksi ("indeksi").

Sijoittajalle maksetaan vuosittain kiinteää, alustavasti 8,0 % kuponki¹, mikäli indeksin arvo on vuosittaisena tarkastelupäivänä vähintään 90 % alkuarvostaan (eli ei ole laskenut yli 10 % alkuarvostaan). Muutoin kuponkia kuuluneelta vuoden jaksolta ei makseta eikä mahdollisten tällaisten jaksosten kuponkeja voi saada jälkikäteen.

Laina lunastetaan ennenaikaisesti takaisin ja sijoittajalle maksetaan 100 % sijoitetusta nimellispääomasta², mikäli indeksin arvo on vuosittaisena tarkastelupäivänä vähintään lähtötasolla (100 % alkuarvosta).

Jos ennenaikaista lunastusta ei ole tapahtunut ja indeksin arvo on viimeisenä tarkastelupäivänä 20.10.2021 (loppuarvon määrittäminen) alle 80 % alkuarvostaan (eli on laskenut yli 20 % alkuarvostaan), sijoitettuun pääomaan kohdistuu tappiota ja eräpäivänä takaisinmaksettava summa määräytyy indeksin kehityksen perusteella.

Miksi sijoittaa?

Eurooppalaisten autoteollisuusosakkeiden nykyarvostukset ovat historiallisesti tarkasteltuna alhaiset myös suhteessa saman alan osakkeisiin muualla maailmassa.

Vuoden alun positiivisesta tuloskehityksestä huolimatta autoteollisuusosakkeilla käydään kauppaa muita eurooppalaisia osakkeita alhaisemmilla arvostustasoilla.

Luottamuksen palautuessa toimialalle ja heikentyneen euron tukiessa viennin kilpailukykyä autoteollisuuden osakkeilla on mahdollisuus kehittyvä positiivisesti tulevaisuudessa.

Sijoitus tarjoaa mahdollisuuden korkeaan kuponkiin, mikäli indeksin arvo on vuosittaisena tarkastelupäivänä vähintään 90 % alkuarvostaan.

Riskitekijöitä

Sijoitus ei ole pääomaturvattu, joten sijoitetun pääoman voi menettää osittain tai jopa kokonaan. Sijoitettuun pääomaan kohdistuu tappiota, mikäli ennenaikaista lunastusta ei ole tapahtunut ja viimeisenä tarkastelupäivänä 20.10.2021 indeksin arvo on alle 80 % alkuarvostaan (eli on laskenut yli 20 % alkuarvostaan).

Sijoitukselle ei makseta ollenkaan tuottoa, mikäli indeksin arvo on kaikkina vuosittaisina tarkastelupäivinä alle 90 % alkuarvostaan.

Jälkimarkkinahinta voi sijoitusaihana vaihdella voimakkaastikin, riippuen mm. kohde-etuuden kehityksestä ja korkotasosta.

Lainan nimellispääoman takaisinmaksuun liittyy riski liikkeeseenlaskijan takaisinmaksukyvyistä. Jos liikkeeseenlaskija tulee maksukyvyttömäksi, sijoittaja voi menettää sijoittamansa pääoman sekä mahdollisen tuoton osittain tai kokonaan. Lisäksi lainan takaisinmaksuun liittyy riskejä, joita on kuvattu tarkemmin kohdassa Keskeiset riskitekijät sivulla 10.

¹ Lopullinen kuponki vahvistetaan viimeistään liikkeeseenlaskupäivänä vähintään tasolle 7,0 %, liikkeeseenlasku perutaan, mikäli kuponkia ei voida vahvistaa vähintään tasolle 7,0 %.

² Nimellispääoman ehdolliseen takaisinmaksuun liittyy riski liikkeeseenlaskijan takaisinmaksukyvyistä.

Lyhyt markkinakatsaus

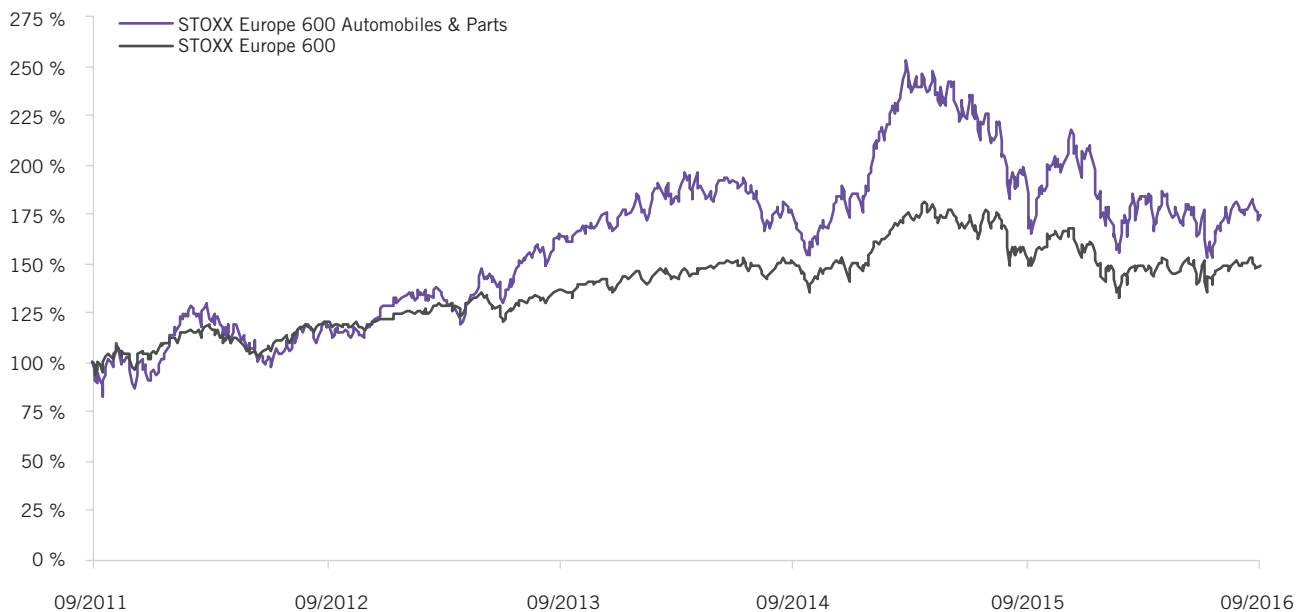
Kesällä päätetystä Iso-Britannian EU-erosta (Brexit) huolimatta euroalueen talouskasvu on jatkunut maltillisen positiivisena. Britannian EU-eron vaikutus on heijastunut lähinnä Iso-Britannian kotimarkkinoiden näkyymiin. Teollisuuden luottamusta kuvaavien mittareiden perusteella euroalueen näkymät ovat nyt vahvimmat suhteessa muihin merkittävimpiin talousalueisiin.

Samalla maailman merkittävät keskuspankit ovat jatkaneet elvyttävää rahapolitiikkaa. Tämän seurauksena euroalueella korot ovat painuneet ennätysellisen matalille tasoille ja näiden matalalla olevien korkotasojen ennakoidaan jatkuvan pitkälle tulevaisuuteen. Euroopan keskuspankin elvytysmyönteinen linja on pitänyt myös euron kurssin alhaalla, mikä tukee euroalueen vientiyrittäjien kilpailukykyä.

Lähteet: S-Pankki, 21.9.2016

Talouden vakaana pysyttelevät näkymät sekä korkosijoitusten heikko tuotto ajaa sijoittajia edelleen korkosijoituksista osakkeisiin. Autoteollisuus hyötyy matalana pysyttelevästä energian hinnasta, joka tukee kuluttajien ostovoimaa. Matalana pysyttelevät korot mahdollistavat myös kuluttajille edullisen rahoituksen. Myös heikkona pysytellyt euro tukee eurooppalaisen autoteollisuuden vientikilpailukykyä. Autoteollisuussektorin arvostus on matala sekä suhteellisesti että absoluuttisesti.

STOXX Europe 600 Automobiles & Parts -indeksin sekä vertailuna Euroopan osakemarkkinoita laajasti kuvaavan STOXX Europe 600 -indeksin historiallinen kehitys 20.9.2011–20.9.2016



Lähteet: S-Pankki, kohde-etuuden tiedot Bloomberg, 21.9.2016. Lähtötaso indeksoitu sataan prosenttiin. Kohde-etuuden kehitystä laskettaessa ei ole huomioitu merkintäpalkkiota.

HUOMAA, ETTÄ HISTORIALLINEN TUOTTO TAI ARVONKEHITYS EI OLE TAE TULEVASTA TUOTOSTA TAI ARVONKEHITYKSESTÄ.

Kohde-etuus

STOXX Europe 600 Automobiles & Parts Index EUR (Price) -indeksi

STOXX Europe 600 Automobiles & Parts -indeksi kuvastaa eurooppalaisten autoteollisuussektorin pörssiyritysten osakkeiden hintakehitystä. Indeksiin kuuluu 17 yhtiötä ja indeksin koostumus tarkastetaan neljännesvuosittain maaliskuu-, kesä-, syys- ja joulukuussa. Kunkin yhtiön osakkeen paino indeksissä määräytyy

markkina-arvon mukaan. Indeksi on tyypiltään hintaindeksi eli se kuvaa ainoastaan osakkeiden kurssikehitystä eikä siinä oteta huomioon mahdollisia osinkoja. Indeksin laskentavaluutta on euro. Lisätietoja: www.stoxx.com

STOXX Europe 600 Automobiles & Parts -indeksin yhtiöt 20.9.2016

	Yhtiö	Paino (%)	Maa
1	Daimler AG	28,50	Saksa
2	Bayerische Motoren Werke AG (BMW)	11,12	Saksa
3	Volkswagen AG	10,14	Saksa
4	Continental AG	9,54	Saksa
5	Michelin SCA	8,17	Ranska
6	Renault S.A.	6,37	Ranska
7	Valeo S.A.	5,47	Ranska
8	Porsche AG	3,23	Saksa
9	GKN plc	2,99	Iso-Britannia
10	Peugeot S.A.	2,97	Ranska
11	Ferrari	2,60	Alankomaat/Italia
12	Fiat Chrysler Automobiles N.V.	2,45	Alankomaat/Italia
13	Nokian Renkaat Oyj	1,98	Suomi
14	Rheinmetall AG	1,30	Saksa
15	Faurecia S.A.	1,22	Ranska
16	Schaeffler AG	1,08	Saksa
17	Compagnie Plastic Omnium	0,89	Ranska

Lähteet: www.stoxx.com ja Bloomberg, 21.9.2016

Tuoton määräytyminen

Lainan mahdollinen tuotto ja takaisin maksettavan nimellispääoman suuruus määräytyvät STOXX Europe 600 Automobiles & Parts -indeksin kehityksen perusteella. Indeksni kehitystä tarkastellaan viitenä vuosittaisena tarkastelupäivänä.

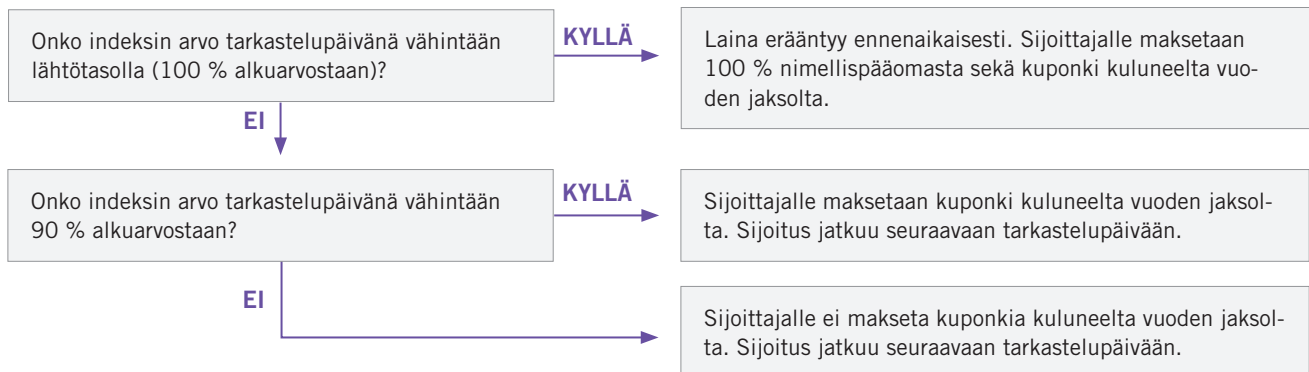
Tarkastelupäivät ennen eräpäivää

Tarkastelupäivät 1-4, vuosittain

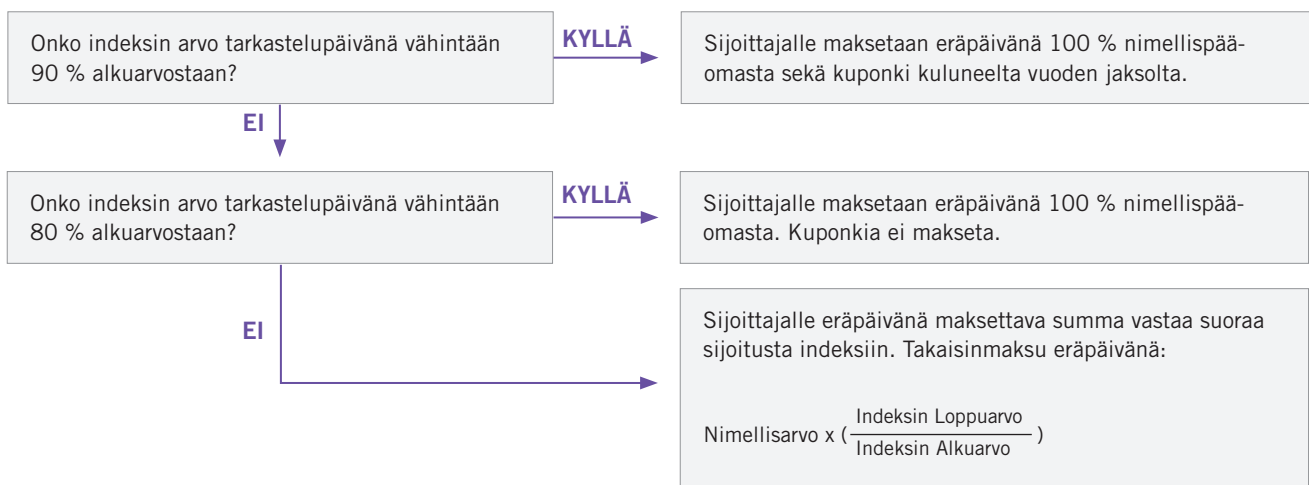
Jos indeksin arvo on vuosittaisena tarkastelupäivänä vähintään 90 % alkuarvostaan ("Kuponkiehdon raja-arvo"), maksetaan kuluneelta vuoden jaksolta kuponki. Muussa tapauksessa kuponkia ei makseta eikä maksamatta jäänyttä kuponkia voi saada takautuvasti myöhemmin. Kuponki on kiinteä, alustavasti 8,0 %¹.

Jos indeksin arvo on vuosittaisena tarkastelupäivänä vähintään lähtötasolla, erääntyy laina ennaikaisesti ja sijoittajalle maksetaan 100 % sijoitetusta nimellispääomasta². Mikäli indeksin arvo ei ole tarkastelupäivänä vähintään lähtötasolla, sijoitus jatkuu ja indeksin kehitystä tarkastellaan uudestaan seuraavana tarkastelupäivänä.

Tarkastelupäivät 1-4



Tarkastelupäivä 5



Tämän sivun esimerkeissä ei ole huomioitu 1 % merkintäpalkkiota eikä sijoittajan maksettavaksi tulevia veroja.

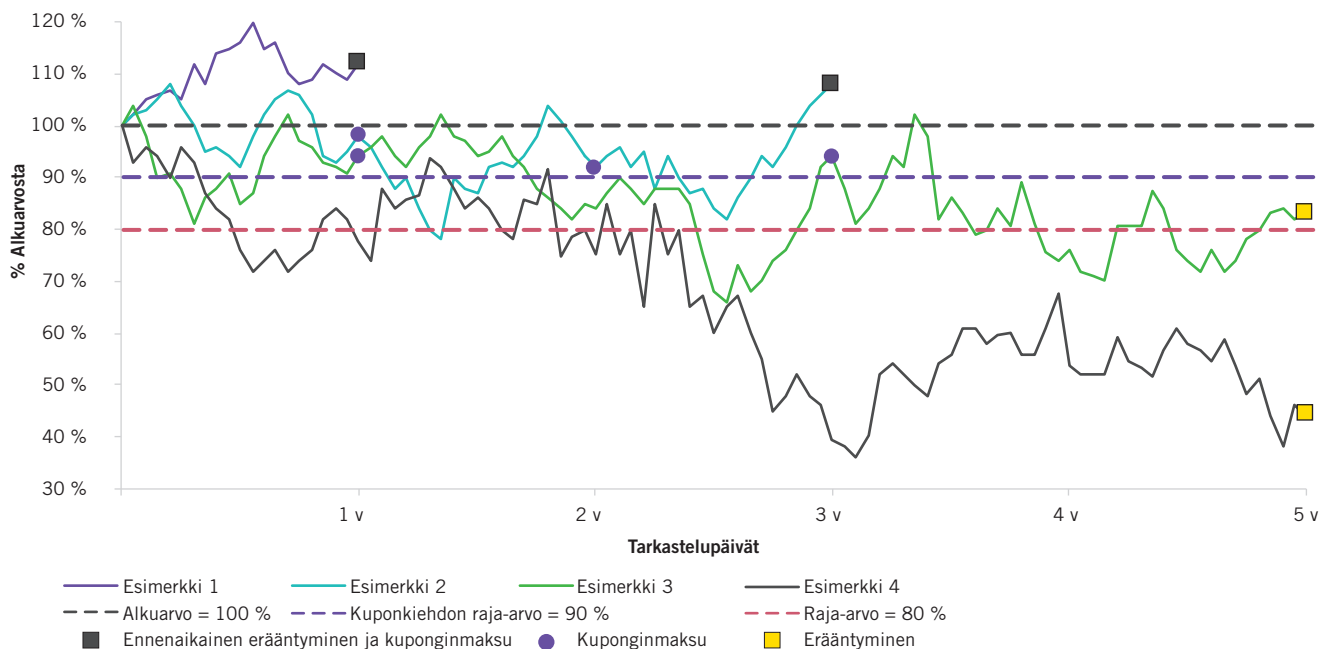
¹ Lopullinen kuponki vahvistetaan viimeistään liikkeeseenlaskupäivänä vähintään tasolle 7,0 %

² Nimellispääoman ehdolliseen takaisinmaksuun liittyy riski liikkeeseenlaskijan takaisinmaksukyvyttä.

Tuotonlaskentaesimerkkejä

Seuraavissa esimerkeissä on kuvattu tuotonlaskentaa nimellis-
määrältään 20 000 euron sijoitukselle. Laskentaesimerkit pe-
rustuvat kuvitteellisiin lukuihin ja alustavaan kuponkitasoon

eikä niiden perusteella laskettu tuotto ole tae tulevasta tuotos-
ta tai kehityksestä. Sijoittajan maksettavaksi tulevat verot eivät
ole mukana esitetyissä laskelmissa.



Esimerkki 1

Indeksin arvo on vähintään lähtötasolla tarkastelupäivänä 1, vuo-
den kuluttua sijoitusajan alkamisesta. Laina lunastetaan enneaikaisesti
takaisin ja sijoittajalle maksetaan 100 % sijoitetusta
nimellispääomasta¹ sekä kuponki kuluneelta vuoden jaksolta.

		Yhteensä
Kuponki (%)	1 x 8,0 %	8,0 %
Kuponki (€)	1 x 1 600 €	1 600 €
Nimellispääoman takaisinmaksu (% , €)	100 %	20 000 €
Yhteensä (€)		21 600 €
Vuotuinen tuotto ² (%)		6,80 %

Esimerkki 2

Indeksin arvo on tarkastelupäivinä 1 ja 2 alle lähtötason, mutta
vähintään 90 % alkuarvostaan (eli yli Kuponkierdon raja-arvon),
joten lainaa ei lunasteta enneaikaisesti takaisin, mutta sijoitta-
jalle maksetaan kuponki molemmilta kuluneilta vuoden jaksoilta.
Kolmantena tarkastelupäivänä, vuonna 3, indeksin arvo on vä-
hintään lähtötasolla. Laina lunastetaan enneaikaisesti takaisin
ja sijoittajalle maksetaan 100 % sijoitetusta nimellispääomasta¹
sekä kuponki viimeisimmältä kuluneelta vuoden jaksolta.

		Yhteensä
Kuponki (%)	3 x 8,0 %	24,0 %
Kuponki (€)	3 x 1 600 €	4 800 €
Nimellispääoman takaisinmaksu (% , €)	100 %	20 000 €
Yhteensä (€)		24 800 €
Vuotuinen tuotto ² (%)		7,55 %

Esimerkki 3

Indeksin arvo on vuosittaisina tarkastelupäivinä 1-4 alle lähtötason,
joten lainaa ei lunasteta enneaikaisesti takaisin. Tarkastelupäivinä
1 ja 3 indeksin arvo on vähintään 90 % alkuarvostaan, joten sijoit-
tajalle maksetaan kuponki kahdelta vuoden jaksolta. Muilta jaksoil-
ta kuponkia ei makseta. Viimeisenä tarkastelupäivänä 5 indeksin
arvo on alle 90 % alkuarvostaan, mutta kuitenkin vähintään 80 %
alkuarvostaan. Eräpäivänä sijoittajalle maksetaan 100 % sijoitetus-
ta nimellispääomasta¹, mutta ei makseta kuponkia.

		Yhteensä
Kuponki (%)	2 x 8,0 %	16,0 %
Kuponki (€)	2 x 1 600 €	3 200 €
Nimellispääoman takaisinmaksu (% , €)	100 %	20 000 €
Yhteensä (€)		23 200 €
Vuotuinen tuotto ² (%)		3,06 %

¹ Nimellispääoman ehdolliseen takaisinmaksuun liittyy riski liikkeeseenlaskijan takaisinmaksukyvyystä

² Huomioiden merkintäpalkkio 1 %.

Esimerkki 4

Indeksin arvo on kaikkina tarkastelupäivinä alle 90 % alkuarvostaan, joten sijoittajalle ei makseta kuponkia koko sijoitusaikana. Ennen aikaista lunastusta ei tapahdu, koska indeksin arvo on tarkastelupäivinä 1-4 alle lähtötason. Viimeisenä tarkastelupäivänä vuonna 5 indeksin arvo on alle 80 % alkuarvostaan, joten eräpäivänä palautettava summa vastaa suoraa sijoitusta indeksiin. Sijoittajalle maksetaan eräpäivänä sijoitettu nimellispääoma¹ kerrottuna indeksin loppuarvon ja alkuarvon välisellä suhteella. Esimerkissä 4 indeksin arvo on viimeisenä tarkastelupäivänä 44 % alkuarvosta (indeksin kehitys on -56 %), ja sijoittajalle maksetaan eräpäivänä 44 % sijoitetusta nimellispääomasta (= 100 % x (44 % /100 %)).

¹ Nimellispääoman ehdolliseen takaisinmaksuun liittyy riski liikkeeseenlaskijan takaisinmaksukyvyistä.

² Huomioiden merkintäpalkkio 1 %.

		Yhteensä
Kuponki (%)	0 x 8,0 %	0 %
Kuponki (€)	0 x 0 €	0 €
Nimellispääoman takaisinmaksu (% , €)	44 %	8 800 €
Yhteensä (€)		8 800 €
Vuotuinen tuotto ² (%)		-15,25 %

Miten teen sijoituksen?

1) Perehdy esitemateriaaliin

Ennen sijoituspäätöksen tekemistä sijoittajan tulee perehtyä tämän markkinointimateriaalin lisäksi lainakohtaisiin ehtoihin ja liikkeeseenlaskijan 8.7.2016 päivättyyn ohjelmaesitteeseen (Structured Note and Certificate Programme) täydennyksineen. Lainakohtaiset ehdot sekä ohjelmaesite ovat saatavilla FIMistä ja Autoteollisuus Eurooppa Kuponki -lainan kampanjasivuilta osoitteessa www.fim.com.

2) Toimita merkintäsitoumus FIMIin

Täytä merkintäsitoumuslomake ja toimita se FIMIin 12.10.2016 mennessä. Merkintäsitoumuslomake on saatavilla FIMin konttoreista tai FIM Asiakaspalvelusta.

3) Maksa sijoitus

Maksu suoritetaan ostolaskelmassa annettujen ohjeiden mukaan, viimeistään 27.10.2016. Sijoittajalle lähetetään ostolaskelma arviolta 18.10.2016.

Tarjouksen pääpiirteet

Aikataulu

Merkintäaika	23.9.–12.10.2016
Maksupäivä	27.10.2016
Liikkeeseenlasku-/selvityspäivä	3.11.2016
Sijoitusaika	1 - 5 vuotta
Eräpäivä, ellei ennenaikaista lunastusta	3.11.2021

Indeksisidonnainen joukkovelkakirjalaina

Liikkeeseenlaskija	Skandinaviska Enskilda Banken AB (publ) [Moody's Aa3, S&P A+, Fitch AA-]
Tarjouksen tekijä	S-Pankki Oy
Markkinoija	FIM Sijoituspalvelut Oy
Liikkeeseenlaskijan ohjelmaesite ja lainakohtaiset ehdot	8.7.2016 päivätty ohjelmaesite (Structured Note and Certificate Programme) täydennyksineen sekä lainakohtaiset ehdot ovat saatavilla osoitteesta www.fim.com
Tuotetyyppi	Yleisön merkittäväksi tarkoitettu joukkovelkakirjalaina ("laina")
Vakuus	Lainan nimellisarvon ja tuoton maksulle ei ole asetettu vakuutta, lainaan liittyy riski liikkeeseenlaskijan takaisinmaksukyvyystä.
Valuutta	Euro
Vähimmäissijoitus	20 000 euroa, joka vastaa kahtakymmentä nimellisarvoltaan 1 000 euron lainaa
Nimellisarvo	1 000 euroa yhtä lainaa kohden
Merkintähinta	100 % nimellisarvosta
Merkintäpalkkio	1 % nimellisarvosta
Strukturointikustannus	Merkintähinta sisältää merkinnän yhteydessä veloitettavan S-Pankin strukturointikustannuksen, joka on arviolta noin 1,0 % p.a. nimellisarvosta (kokonaiskustannus noin 5 %).
Selvitysjärjestelmä	Euroclear Bank S.A./N.V. ja Clearstream Banking, S.A.
Säilytys	Säilytyksen avaaminen ja lainan säilyttäminen S-Pankissa on maksutonta.
ISIN-koodi	XS1496339877
Pörssilistaus	Laina haetaan listattavaksi Irlannin pörssiin (Irish Stock Exchange), mikäli liikkeeseenlasku toteutuu.
Sovellettava laki	Ehtoihin ja ohjeisiin, joilla sijoittajat merkitsevät tuotetta S-Pankilta, sovelletaan Suomen lakia. Lainaan sovelletaan Englannin lakia.
Jälkimarkkinat	S-Pankki pyrkii asettamaan normaalissa markkinatilanteessa lainalle ostohinnan jokaisena sellaisena päivänä, joka on pankkipäivä sekä Helsingissä että Lontoossa. Päivittäinen indikaatiivinen arvostus on saatavilla FIMin verkkosivuilla osoitteesta www.fim.com .

Kohde-etuus

Indeksi	Bloomberg-koodi
STOXX® Europe 600 Automobiles & Parts EUR (Price) Index	SXAP <Index>

Tarkastelupäivät

Tarkastelupäivä (j)	Kuponinmaksupäivä / Takaisinlunastuspäivä (k)
20.10.2017 (1)	3.11.2017 (1)
22.10.2018 (2)	5.11.2018 (2)
21.10.2019 (3)	4.11.2019 (3)
20.10.2020 (4)	3.11.2020 (4)
20.10.2021 (5)	3.11.2021 (5, = Eräpäivä)

Tuoton määräytyminen

Pääoman takaisinmaksu ennaaikaisen lunastuksen yhteydessä k = 1-4	Jos Tarkastelupäivänä j Indeksien päivän päätösarvo on vähintään Indeksien Alkuarvo, tapahtuu ennaaikainen lunastus ja sijoitettu nimellisarvo maksetaan Takaisinlunastuspäivänä k kokonaisuudessaan takaisin.
Pääoman takaisinmaksu eräpäivänä k = 5	Jos Tarkastelupäivänä 5 Indeksien Loppuarvo on vähintään Raja-arvo (eli ei ole laskenut yli 20 % Indeksien Alkuarvosta), maksetaan sijoitettu nimellisarvo Eräpäivänä kokonaisuudessaan takaisin. Jos Tarkastelupäivänä 5 Indeksien Loppuarvo on pienempi kuin Raja-arvo (eli on laskenut yli 20 % Indeksien Alkuarvosta), lasketaan Eräpäivänä takaisinmaksettava nimellisarvo kaavalla $\text{Nimellisarvo} \times (\text{Indeksien Loppuarvo} / \text{Indeksien Alkuarvo})$.
Tuotonmaksun ehto	Jos Tarkastelupäivänä j Indeksien päivän päätösarvo on vähintään Kuponkieron raja-arvo (eli ei ole laskenut yli 10 % Indeksien Alkuarvosta), maksetaan Kuponkimaksupäivänä k Kuponki kuluneelta vuoden jaksolta. Muutoin Kuponkia kuluneelta vuoden jaksolta ei makseta eikä mahdollisten tällaisten jaksosten Kuponkeja voi saada jälkikäteen.
Kuponki (ehdollinen)	Kiinteä, alustavasti 8,0 % (vastaa noin 8,0 % vuotuista tuottoa), vahvistetaan viimeistään liikkeeseenlaskupäivänä vähintään tasolle 7,00 % (vastaa noin 7,0 % vuotuista tuottoa).
Alkuarvo	Indeksien päivän päätösarvo Alkuarvon määrittämispäivänä
Loppuarvo	Indeksien päivän päätösarvo Loppuarvon määrittämispäivänä
Alkuarvon määrittämispäivä	18.10.2016
Loppuarvon määrittämispäivä	20.10.2021
Päivän arvo	Indeksien päivän päätösarvo
Raja-arvo	80 % x Alkuarvo
Kuponkieron raja-arvo	90 % x Alkuarvo
Pääomaturva	Ei ole, katso kohta Tappio- ja tuottoriski sivulla 10.

Keskeiset riskitekijät

Strukturoidut joukkovelkakirjalainat sopivat sellaisille sijoittajille, joilla on riittävä kokemus ja tieto arvioida itse kyseisen sijoituksen riskit ja joiden sijoituspäämäärä on yhteensopiva tuotteen riskin, sijoitusajan ja muiden ominaisuuksien kanssa. Sijoittajalla on oltava riittävät resurssit kantaa sijoituksen mahdollisesti aiheuttamat tappiot. Arvopaperimarkkinoilla sijoittamiseen liittyy aina riskiä ja sijoittaja vastaa itse omien sijoituspäätöstensä taloudellisista seuraamuksista. Sijoittajan tulisi tästä syystä ennen sijoituspäätöksen tekemistä tutustua huolellisesti tämän markkinointimateriaalin lisäksi muun muassa lainakohtaisiin ehtoihin sekä liikkeeseenlaskijan 8.7.2016 päivättyyn ohjelmaesitteeseen (Structured Note and Certificate Programme) täydennyksineen. Lainakohtaiset ehdot sekä ohjelmaesite ovat saatavilla osoitteessa www.fim.com. Tässä markkinointimateriaalissa kuvataan yleisellä tasolla tähän lainaan liittyviä riskejä. Lainaan ja sen liikkeeseenlaskijaan liittyviä riskejä on kuvattu lisäksi liikkeeseenlaskijan ohjelmaesitteessä.

Liikkeeseenlaskijariski

Liikkeeseenlaskijan takaisinmaksukykyyn liittyvällä riskillä tarkoitetaan riskiä siitä, että liikkeeseenlaskija tulee maksukyvyttömäksi eikä siten pysty vastaamaan sitoumuksistaan ja maksamaan lainaa takaisin. Lainan nimellisarvon ja tuoton maksulle ei ole asetettu vakuutta. Sijoittaja voi liikkeeseenlaskijan mahdollisen maksukyvyttömyyden johdosta menettää sijoittamansa pääoman sekä mahdollisen tuoton osittain tai kokonaan. Sijoittajan tulee kiinnittää huomiota liikkeeseenlaskijan taloudelliseen asemaan ja luottokelpoisuuteen sijoituspäätöstä tehdessään. Luottoriskiä voi arvioida esimerkiksi luottoluokitusten avulla. Näitä julkaisevat esimerkiksi Standard & Poor's, Moody's ja Fitch.

Tappio- ja tuottoriski

Sijoituksen nimellispääoma ei ole turvattu, joten sijoitetun pääoman voi menettää osittain tai jopa kokonaan. Lainan tuotto ja eräpäivänä takaisinmaksettavan nimellispääoman määrä ovat sidottuja STOXX® Europe 600 Automobiles & Parts -indeksin kehitykseen sijoitusaikana. Lainalle ei makseta tuottoa, mikäli indeksin arvo on kaikkina vuosittaisina tarkastelupäivinä alle 90 % alkuarvostaan. Mikäli lainaa ei ole lunastettu ennaikaisesti takaisin ja indeksin arvo on viimeisenä tarkastelupäivänä vuonna 5 alle 80 % alkuarvostaan, sijoittaja menettää sijoittamansa pääoman osittain tai jopa

kokonaan. Sijoitus lainaan ei ole sama asia kuin suora sijoitus kohde-etuuteen. Sijoittaja ei hyödy indeksiin kuuluvien yhtiöiden mahdollisesta osingonmaksusta.

Jälkimarkkinariski

Sijoitusta lainaan suositellaan vain, jos sijoittaja ei tarvitse sijoitettua pääomaa ennen lainan eräpäivää. Mikäli sijoittaja kuitenkin haluaa myydä lainan ennen eräpäivää, myynti tapahtuu sen hetkiseen markkinahintaan, joka voi olla joko enemmän tai vähemmän kuin sijoitettu nimellispääoma. Markkinahintaan vaikuttavat mm. kohde-etuuden kehitys, yleisen korkotason muutokset ja strukturointikustannus. Korkotason nousu laskee yleensä lainan jälkimarkkina-arvoa ja markkinakorkojen lasku vastaavasti yleensä nostaa lainan jälkimarkkina-arvoa.

On mahdollista, ettei lainalle muodostu sijoitusaikana jatkuvaa päivittäistä jälkimarkkinaa. Sijoittajan on syytä tiedostaa myös, ettei jälkimarkkinahintaa tyypillisesti ole saatavilla kuin yhdestä paikasta, tarjouksen tekijältä S-Pankilta. S-Pankki pyrkii tarjoamaan ostohintaa lainalle normaaleissa markkinaolosuhteissa sijoitusajan jokaisena sellaisena päivänä, joka on pankkipäivä sekä Helsingissä että Lontoossa, muttei takaa jälkimarkkinoita.

Ennenaikaisen takaisinmaksun riski

Liikkeeseenlaskija voi lunastaa lainan takaisin ennen sen erääntymistä lainaehdoissa ja/tai ohjelmaesitteessä mainituissa erityistapauksissa, esimerkiksi olennaisen lakimuutoksen johdosta. Tällainen ennaikainen takaisinmaksu voi johtaa siihen, että lainan lopullinen tuotto jää ennakoitua pienemmäksi, sijoittaja saa sijoittamansa pääoman takaisin vain osittain tai sijoitettu pääoma menetetään kokonaan.

Verotusriski

Sijoitustuotteen tai sen tuoton verotuskohtelussa tapahtuvat muutokset voivat vaikuttaa sijoittajan saamaan nettotuottoon. Lainan verotuksellinen ja lainsäädännöllinen asema voi muuttua lainan sijoitusaikana.



RISKILUOKITUS: KESKIMÄÄRÄINEN RISKI. Strukturoidut sijoitustuotteet, joissa nimellispääoman palautus riippuu markkinoiden kehityksestä kuten esim. viiteyhtiöiden osakkeiden markkina-arvon kehityksestä tai viiteyhtiöiden luottovastuutapahtumien lukumäärästä sekä liikkeeseenlaskijan takaisinmaksukykyä. Mahdollinen nimellispääoman palautus ei kata ylikursssia eikä sijoittajan maksamia palkkioita ja kuluja. Liikkeeseenlaskijan takaisinmaksukykyyn liittyvä riski on kuvattu tässä markkinointiesitteessä. Riskiluokitus ei poista sijoittajan velvollisuutta perehtyä huolellisesti tähän markkinointiesitteeseen, tuotekohtaisiin ehtoihin ja mahdolliseen ohjelmaesitteeseen ja niissä mainittuihin riskeihin. Lisätietoja riskiluokituksesta Suomen Strukturoitujen Sijoitustuotteiden yhdistys ry:n Internet -sivuilta www.sijoitustuotteet.fi.

Verotus

Tässä markkinointimateriaalissa kuvataan ainoastaan lyhyesti lainan tämänhetkistä verotusta Suomessa yleisesti verovelvollisen luonnollisen henkilön kohdalla. Lainan verotuksellinen ja lainsäädännöllinen asema voi muuttua lainan laina-ajan aikana ja niillä voi olla haitallisia vaikutuksia sijoittajalle. Lainan liikkeeseenlaskija, S-Pankki tai FIM ei toimi asiakkaan veroasiantuntijana, vaan kunkin sijoittajan tulee erikseen selvittää veroasiantuntijaltaan omaan tilanteeseensa soveltuvat säännökset.

Lainalle maksettavaa tuottoa käsitellään pääomatulona tuloverolain (30.12.1992/1535) mukaisesti. Tuotosta toimitetaan pääomatuloveroprosentin mukainen ennakonpidätys (tällä hetkellä 30 %).

Lainan luovutuksesta ennen eräpäivää syntyvää voittoa käsitellään luovutusvoitonona, joka lasketaan vähentämällä luovutushinnasta hankintahinta sekä hankinta- ja myyntikulut (tai vaihtoehtoisesti hankintameno-olettamana 20 % luovutushinnasta).

Lainan luovutuksesta aiheutuvaa tappiota käsitellään luovutustappiona. Lisäksi myös takaisinmaksusta eräpäivänä syntyvää tappiota käsitellään todennäköisesti luovutustappiona. Vuonna 2016 ja sen jälkeen syntynyt vähennyskelpoinen luovutustappio voidaan vähentää ensisijaisesti luovutusvoitoista ja ylimenevä osa pääomatulosta sinä verovuonna, jona luovutus tai takaisinmaksu on tapahtunut sekä sitä seuraavana viitenä vuotena.

Tärkeää tietoa

S-Pankki Oy (Y-tunnus 2557308-3) on laatinut tämän markkinointimateriaalin S-Pankin tekemän tarjouksen johdosta, jossa S-Pankki tarjoaa lainaa sijoittajien ostettavaksi. S-Pankki tekee tarjouksen omista nimissään ja omaan lukuunsa. S-Pankki on sijoittajien korvausrahaston jäsen. S-Pankkia valvoo Finanssivalvonta (Snellmaninkatu 6, PL 159, 00101 Helsinki, puhelin (09) 010 831 51, sähköposti: finanssivalvonta@finanssivalvonta.fi).

Tätä markkinointimateriaalia ei saa jäljentää, jakaa eikä julkaista missään tarkoituksessa ilman S-Pankin etukäteen antamaa lupaa. Kaikki tästä markkinointimateriaalista ilmenevät obligaatioon liittyvät tiedot muodostavat vain yhteenvedon, eivätkä obligaation täydellistä kuvausta. Sijoittajien tulisi lukea kaikki lainakohtaisista ehdoista ja liikkeeseenlaskijan 8.7.2016 päivätystä ohjelmaesitteestä (Structured Note and Certificate Programme) täydennysineen ilmenevät obligaatioon liittyvät tiedot. Tämä markkinointimateriaali ei ole EU:n esitedirektiivin tai Suomen arvopaperimarkkinalain tarkoittama esite. Joukkovelkakirjalainan lainakohtaiset ehdot sekä liikkeeseenlaskijan 8.7.2016 päivätty ohjelmaesite (Structured Note and Certificate Programme) ovat saatavissa FIMistä ja osoitteesta www.fim.com.

Skandinaviska Enskilda Banken AB (publ) tai mikään sen lähipiiritaho, mukaan lukien sisar- tai tytäryhtiöt, ei ole laatinut eikä hyväksynyt tätä markkinointimateriaalia. Skandinaviska Enskilda Banken AB (publ) tai mitkään sen lähipiiritahot, johtajat, toimihenkilöt tai asiamiehet eivät anna minkäänlaisia takuita tai lupauksia tai kannan mitään vastuuta muihin osapuoliin nähden annetuista tiedoista kokonaisuudessaan tai niiden osista. Skandinaviska Enskilda Banken AB (publ) tai mikään sen lähipiiritaho, johtaja, toimihenkilö tai asiamies ei ole missään vastuussa tämän markkinointimateriaalin sisällöstä.

Myyntirajoitukset

Tätä tarjousta ei kohdisteta luonnollisille henkilöille tai oikeushenkilöille, joiden osallistuminen edellyttää muita kuin Suomen lain edellyttämiä toimenpiteitä. Eräiden valtioiden lainsäädäntö saattaa asettaa rajoituksia tämän materiaalin levittämiseksi tai tarjoamiselle. Tätä myyntimateriaalia tai sen kopoita ei saa levittää Yhdysvaltoihin eikä yhdysvaltalaisille vastaanottajille vastoin Yhdysvaltain laissa asetettuja rajoituksia. Tässä julkaisussa annettavia tietoja ei ole tarkoitettu minkäänlaiseen jakeluun Kanadassa ja siten niitä ei voida pitää minkäänlaisena taloudellisena suosituksena Kanadan lainsäädännön tarkoittamassa merkityksessä. Myös muiden maiden lait ja säännökset voivat rajoittaa tämän julkaisun levittämistä.

Tarjouksen toteutus ja rajoitukset

S-Pankilla ja liikkeeseenlaskijalla on oikeus tarjouksen peruuttamiseen, mikäli sijoitusten kokonaismäärä jää alle 1 000 000 euron nimellisarvon tai mikäli vuosittaista kuponkia ei voida vahvistaa vähintään tasolle 7,0 %. Jos lainsäädäntö, tuomioistuinten tai viranomaisten päätökset tai vastaavat Suo-

nessa tai ulkomailla tekevät tarjouksen toteutuksen täysin tai osittain mahdottomaksi tai vaikeuttavat sitä olennaisesti, tai markkinaolosuhteissa tapahtuu olennainen negatiivinen muutos, tarjous voidaan päättää ennenaikaisesti tai peruuttaa. Jos tarjous perutaan ja S-Pankki on tällöin vastaanottanut sijoittajalta sijoitettavan määrän ja merkintäpalkkion, S-Pankki palauttaa varat sijoittajan pankkitilille korotta. S-Pankki tiedottaa kaikkia merkintäsitoumuksen jättäneitä sijoittajia tarjouksen peruuntumisesta. Ylikäyntätilanteessa S-Pankki allokoii lainan sijoittajille merkintäsitoumuslomakkeiden saapumis- ja rekisteröimisjärjestyksessä.

Ohjelmaesitteen täydennykset

Mikäli liikkeeseenlaskija julkistaa EU:n esitedirektiivin (2003/71/EC) 16 artiklan tarkoittaman ohjelmaesitteen tai lainakohtaisten ehtojen täydennyksen tarjousaikana, merkintäsitoumuksen antaneella sijoittajalla on arvopaperimarkkinalain mukainen oikeus perua päätöksensä ilmoittamalla tästä kirjallisesti FIMille kahden pankkipäivän kuluessa täydennyksen julkistamisesta (tai S-Pankin ilmoittamana myöhäisempänä ajankohtana).

Etämyynti ja tiedot palveluntarjoajasta

Palveluntarjoajaa koskevat tiedot ja lainan etämyyntiä koskevat ennakkotiedot, sopimusehdot ja asiakaspalvelu annetaan suomeksi (pois lukien rahoitusvälineen ulkomaisen liikkeeseenlaskijan laatima esite ja muu materiaali, joka on asiakkaan saatavilla englannin kielellä). Palveluntarjoajaa ja etämyyntiä koskevat tiedot ovat saatavilla osoitteessa www.fim.com.

S-Pankin maksamat palkkiot

S-Pankin kolmannelle osapuolelle mahdollisesti maksamat palkkiot maksetaan asiakkaan S-Pankille maksamasta merkintäpalkkiosta sekä strukturointikustannuksesta, eikä palkkio lisää asiakkaan maksaman palkkion määrää. Asiakkaan maksama palkkio on siten samansuuruinen riippumatta siitä, mistä S-Pankki-konserniin kuuluvasta yhtiöstä tai kolmannelta sopimusosapuolelta asiakas ostaa lainan.

Merkinnän peruminen

Merkintäsitoumusilmoituksen jättäminen on sitova, eikä sijoittajalla lain mukaan ole oikeutta peruuttaa sitä (peruutus-oikeudesta ohjelmaesitteen täydennyksen yhteydessä katso kohta Ohjelmaesitteen täydennykset). Mikäli S-Pankki joutuu hylkäämään sitoumuksen sijoittajasta johtuvasta syystä, on tällaisen hylätyn merkintäsitoumuksen jättänyt velvollinen korvaamaan S-Pankille aiheutuneet kustannukset ja tappion. Mikäli koko maksua ei suoriteta asetetun ajan kuluessa, on S-Pankilla oikeus hylätä merkintäsitoumus tai jo varattu laina voidaan siirtää tai myydä toiselle sijoittajalle.

Indeksin vastuuvapauslauseke

STOXX® and its licensors (the "Licensors") have no relationship to Skandinaviska Enskilda Banken AB (the "Licensee"), other than the licensing of the Stoxx 600 Automobiles & Parts Price EUR Index and the related trademarks for use in connection with the product.

STOXX® and its Licensors do not:

- Sponsor, endorse, sell or promote the product.
- Recommend that any person invest in the product or any other securities.
- Have any responsibility or liability for or make any decisions about the timing, amount or pricing of product.
- Have any responsibility or liability for the administration, management or marketing of the product.
- Consider the needs of the product or the owners of the product in determining, composing or calculating the Stoxx 600 Automobiles & Parts Price EUR Index or have any obligation to do so.

STOXX® and its Licensors will not have any liability in connection with the product. Specifically,

• STOXX® and its Licensors do not make any warranty, express or implied and disclaim any and all warranty about:

- **The results to be obtained by the product, the owner of the product or any other person in connection with the use of the Stoxx 600 Automobiles & Parts Price EUR Index and the data included in the Stoxx 600 Automobiles & Parts Price EUR Index.**
- **The accuracy or completeness of the Stoxx 600 Automobiles & Parts Price EUR Index and its data.**
- **The merchantability and the fitness for a particular purpose or use of the Stoxx 600 Automobiles & Parts Price EUR Index its data.**
- **STOXX® and its Licensors will have no liability for any errors, omissions or interruptions in the Stoxx 600 Automobiles & Parts Price EUR Index or its data.**
- **Under no circumstances will STOXX® or its Licensors be liable for any lost profits or indirect, punitive, special or consequential damages or losses, even if STOXX® or its Licensors knows that they might occur.**

The licensing agreement between the Skandinaviska Enskilda Banken (publ) and STOXX® is solely for their benefit and not for the benefit of the owners of the product or any other third parties.

FIM

Pohjoisesplanadi 33 A, 4. krs
00100 Helsinki
Vaihde (09) 613 4600
Faksi (09) 6134 6360
etunimi.sukunimi@fim.com
www.fim.com

Asiakaspalvelu

puh. (09) 6134 6250

JYVÄSKYLÄ

Kauppakatu 18 B
40100 Jyväskylä
Puh. 010 230 3810
Faksi 010 230 3811
Sähköposti: jyvaskyla@fim.com

KUOPIO

Puijonkatu 29 A
70100 Kuopio
Puh. 010 230 3820
Faksi 010 230 3821
Sähköposti: kuopio@fim.com

OULU

Kirkkokatu 16
90100 Oulu
Puh. 010 230 3840
Faksi 010 230 3841
Sähköposti: oulu@fim.com

TAMPERE

Hämeenkatu 13 B
33100 Tampere
Puh. 010 230 3860
Faksi 010 230 3861
Sähköposti: tampere@fim.com

TURKU

Linnankatu 20 A.2
20100 Turku
Puh. 010 230 3870
Faksi 010 230 3871
Sähköposti: turku@fim.com